

แผนปฏิบัติการป้องกันและบรรเทาสาธารณภัย

องค์การบริหารส่วนตำบลหัวเมือง

ประจำปีงบประมาณ พ.ศ. ๒๕๖๕



องค์การบริหารส่วนตำบลหัวเมือง

อำเภอมหาชนะชัย จังหวัดยโสธร

สำเนาถูกต้อง

จ.ส.อ.

(สามารถ แก้ววิชิต)

เจ้าพนักงานป้องกันและบรรเทาสาธารณภัยชำนาญงาน



ประกาศองค์การบริหารส่วนตำบลหัวเมือง
เรื่อง ประกาศใช้แผนปฏิบัติการป้องกันและบรรเทาสาธารณภัยองค์การบริหารส่วนตำบลหัวเมือง
ประจำปีงบประมาณ พ.ศ. ๒๕๖๕

.....
คณะรัฐมนตรีได้อนุมัติแผนการป้องกันและบรรเทาสาธารณภัยแห่งชาติ พ.ศ. ๒๕๕๘ เมื่อวันที่ ๓๑ มีนาคม ๒๕๕๘ และมอบหมายให้กระทรวง กรม องค์การและหน่วยงานภาครัฐ จังหวัด อำเภอ องค์การปกครองส่วนท้องถิ่น ภาคเอกชนและภาคส่วนอื่นๆ ปฏิบัติการให้เป็นไปตามแผนการป้องกันและบรรเทาสาธารณภัยแห่งชาติ พ.ศ. ๒๕๕๘ เพื่อจัดการความเสี่ยงจากสาธารณภัย

เนื่องจากสถานการณ์สาธารณภัยหรือภัยพิบัติทางธรรมชาติในปัจจุบัน พบว่าภัยพิบัติทางธรรมชาติที่เกิดขึ้นมีความถี่และความรุนแรงเพิ่มมากขึ้น เนื่องจากปัจจุบันมีการเปลี่ยนแปลงของลักษณะภูมิอากาศ ภูมิประเทศ ส่งผลให้เกิดการเปลี่ยนแปลงที่ยากต่อการควบคุม ซึ่งภัยธรรมชาติที่เกิดขึ้นสร้างความเสียหายให้กับประชาชนเป็นอย่างมาก จึงจำเป็นอย่างยิ่งที่ต้องมีการจัดทำแผนเพื่อป้องกันปัญหาและการสูญเสียชีวิต / ทรัพย์สินที่อาจเกิดจากสาธารณภัย องค์การบริหารส่วนตำบลหัวเมืองจึงได้จัดทำแผนปฏิบัติการป้องกันและบรรเทาสาธารณภัย องค์การบริหารส่วนตำบลหัวเมือง ประจำปีงบประมาณ พ.ศ. ๒๕๖๕ และประกาศให้ประชาชนทราบโดยทั่วกันเพื่อเป็นแผนในการป้องกันภัยภายในเขตพื้นที่ตำบลหัวเมือง ต่อไป

จึงประกาศให้ทราบโดยทั่วกัน

ประกาศ ณ วันที่ ๒๐ เดือน มิถุนายน พ.ศ. ๒๕๖๕

(ลงชื่อ)

(นายชิกร ศิริศักดิ์สกุล)

นายกองค์การบริหารส่วนตำบลหัวเมือง

สำเนาถูกต้อง

จ.ส.อ.

(สามารถ แก้ววิชิต)

เจ้าพนักงานป้องกันและบรรเทาสาธารณภัยชำนาญงาน

คำนำ

ด้วย สถานการณ์สาธารณสุขหรือภัยพิบัติทางธรรมชาติในปัจจุบัน พบว่าภัยพิบัติทางธรรมชาติที่เกิดขึ้นมีความถี่และความรุนแรงเพิ่มมากขึ้น เนื่องจากปัจจุบันมีการเปลี่ยนแปลงของลักษณะภูมิอากาศ ภูมิประเทศสืบเนื่องจากปัจจัยหลายอย่าง เช่น การตัดไม้ทำลายป่า การเผาตอซังข้าว เป็นต้น ส่งผลให้เกิดการเปลี่ยนแปลงที่ยากต่อการควบคุม ซึ่งภัยธรรมชาติที่เกิดขึ้นสร้างความเสียหายให้กับประชาชนเป็นอย่างมาก จึงจำเป็นอย่างยิ่งที่ต้องมีการจัดทำแผนเพื่อป้องกันปัญหาและการสูญเสียชีวิต/ทรัพย์สินที่อาจเกิดจากสาธารณสุข

องค์การบริหารส่วนตำบลหัวเมือง จึงได้จัดทำแผนปฏิบัติการป้องกันและบรรเทาสาธารณสุข องค์การบริหารส่วนตำบลหัวเมือง ประจำปีงบประมาณ พ.ศ. ๒๕๖๕ เพื่อเป็นแผนในการป้องกันภัยภายในเขตพื้นที่ตำบลหัวเมือง ต่อไป

งานป้องกันและบรรเทาสาธารณสุข สำนักงานปลัด

องค์การบริหารส่วนตำบลหัวเมือง

สำเนาถูกต้อง

จ.ส.อ.

(สามารถ แก้ววิชิต)

เจ้าพนักงานป้องกันและบรรเทาสาธารณสุขชำนาญงาน

สารบัญ

เรื่อง	หน้า
บทที่ ๑ สภาพทั่วไป	๑
บทที่ ๒ ข้อมูลพื้นฐานขององค์การบริหารส่วนตำบลหัวเมือง	๓
บทที่ ๓ การจัดตั้งกองอำนาจการป้องกันและบรรเทาสาธารณภัย	๗
บทที่ ๔ การปฏิบัติก่อนเกิดภัย	๑๐
บทที่ ๕ การปฏิบัติขณะเกิดภัย	๑๓
บทที่ ๖ การอพยพ	๑๔
บทที่ ๗ การปฏิบัติหลังเกิดภัย	๒๔
บทที่ ๘ การสื่อสาร	๒๘
บทที่ ๙ การประสานการปฏิบัติกับองค์การสาธารณกุศล	๒๙
ภาคผนวก	

สำเนาถูกต้อง

จ.ส.อ.

(สามารถ แก้ววิจิต)

เจ้าพนักงานป้องกันและบรรเทาสาธารณภัยชำนาญงาน

บทที่ ๑ สภาพทั่วไป

๑.๑ สถานการณ์

สถานการณ์สาธารณสุขหรือภัยพิบัติทางธรรมชาติในปัจจุบัน พบว่า ภัยพิบัติทางธรรมชาติที่เกิดขึ้นมีความถี่และความรุนแรงเพิ่มมากขึ้น ทั้งอุทกภัย ดินโคลนถล่ม แผ่นดินไหว พายุฤดูร้อน เป็นต้น โดยมีปัจจัยหลักมาจากการกระทำของมนุษย์ เช่น การตัดไม้ การใช้ทรัพยากรธรรมชาติอย่างฟุ่มเฟือย การขยายตัวภาคอุตสาหกรรม ล้วนเป็นสาเหตุที่ทำให้โลกมีการเปลี่ยนแปลงจนเข้าสู่ภาวะโลกร้อนที่รุนแรงและรวดเร็วขึ้น การเปลี่ยนแปลงของอุณหภูมิโลกมีผลกระทบต่อระบบนิเวศ เช่น น้ำแข็งขั้วโลกละลายเพิ่มขึ้น สภาพอากาศแปรปรวน ร้อนจัด และอากาศที่หนาวจัด ทำให้มีหิมะปกคลุมมาก เหมือนที่กำลังเกิดขึ้นในทวีปยุโรป หรือเมื่อเกิดฝนตกในปริมาณมากเป็นเวลานาน ส่งผลให้เกิดน้ำท่วมหนัก และแผ่นดินถล่มดังที่เกิดขึ้นกับจังหวัดทางภาคใต้ของประเทศไทย ประกอบกับพระราชบัญญัติป้องกันและบรรเทาสาธารณภัย พ.ศ. ๒๕๕๐ กำหนดให้องค์กรปกครองส่วนท้องถิ่นแห่งพื้นที่คือ องค์การบริหารส่วนตำบล เทศบาล เมืองพัทยา และองค์กรปกครองส่วนท้องถิ่นอื่นที่มีกฎหมายจัดตั้ง มีหน้าที่ป้องกันและบรรเทาสาธารณภัยในเขตท้องถิ่นของตน โดยมีผู้บริหารท้องถิ่นขององค์กรปกครองส่วนท้องถิ่นแห่งพื้นที่นั้นเป็นผู้รับผิดชอบในฐานะผู้อำนวยการท้องถิ่นและมีหน้าที่ช่วยเหลือผู้อำนวยการจังหวัดและผู้อำนวยการอำเภอตามที่ได้รับมอบหมาย โดยมีปลัดองค์กรปกครองส่วนท้องถิ่นขององค์กรปกครองส่วนท้องถิ่นแห่งพื้นที่นั้น (ปลัดองค์การบริหารส่วนตำบล ปลัดเทศบาล ปลัดเมืองพัทยา) เป็นผู้ช่วยผู้อำนวยการท้องถิ่น รับผิดชอบและปฏิบัติหน้าที่ในการป้องกันและบรรเทาสาธารณภัยในเขตท้องถิ่นของตน และมีหน้าที่ช่วยเหลือผู้อำนวยการท้องถิ่นตามที่ได้รับมอบหมาย (มาตรา ๒๐)

๑.๒ วัตถุประสงค์

องค์การบริหารส่วนตำบลหัวเมืองจัดทำแผนปฏิบัติการในการป้องกันและบรรเทาสาธารณภัย โดยมีวัตถุประสงค์ ดังนี้

- ๑) เพื่อสร้างเสริมความรู้ ความเข้าใจ และความตระหนักเกี่ยวกับสาธารณภัยให้แก่ประชาชนและชุมชน
- ๒) เพื่อให้ประชาชนและชุมชนเข้ามามีส่วนร่วมในการจัดทำแผนฯ อันจะนำไปสู่การเตรียมความพร้อมและการสร้างความเชื่อมั่นในการป้องกันและบรรเทาสาธารณภัย
- ๓) เพื่อพัฒนาขีดความสามารถในการให้บริการด้านการป้องกันและบรรเทาสาธารณภัยได้อย่างมีประสิทธิภาพ สามารถลดความสูญเสียที่เกิดจากภัยพิบัติให้เหลือน้อยที่สุด
- ๔) เพื่อให้ประชาชนที่ประสบภัยได้รับการช่วยเหลือฟื้นฟูอย่างทั่วถึงและทันเวลา
- ๕) เพื่อบูรณาการระบบการสั่งการที่มีเอกภาพในการป้องกันและบรรเทาสาธารณภัย
- ๖) เพื่อสร้างระบบบริหารจัดการสาธารณภัยที่ดี และสอดคล้องกับวัฏจักรการเกิดภัย

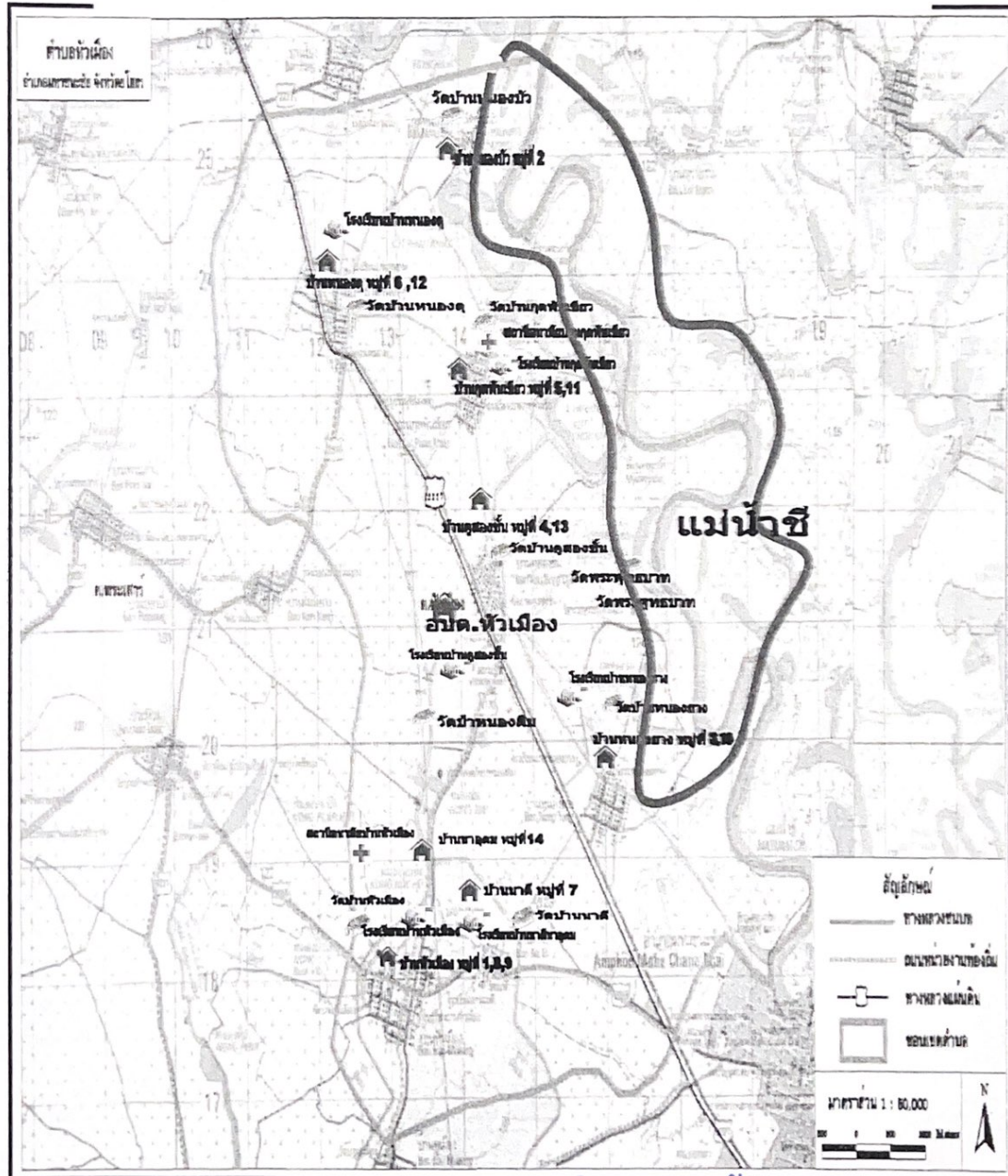
สำเนาถูกต้อง

จ.ส.อ.

(สามารถ แก้ววิจิต)

เจ้าพนักงานป้องกันและบรรเทาสาธารณภัยชำนาญงาน

แผนที่องค์การบริหารส่วนตำบลหัวเมือง
อำเภอมหาชนะชัย จังหวัดยโสธร



สำเนาถูกต้อง

จ.ส.อ.

(สามารถ แก้ววิชิต)

เจ้าพนักงานป้องกันและบรรเทาสาธารณภัยชำนาญงาน

บทที่ ๒

ข้อมูลพื้นฐานขององค์การบริหารส่วนตำบลหัวเมือง

๒.๑ ลักษณะทางภูมิศาสตร์ (ข้อมูลจากแผนพัฒนาขององค์การบริหารส่วนตำบลหัวเมือง)

องค์การบริหารส่วนตำบลหัวเมือง ตำบล หัวเมือง อำเภอมหาชนะชัย จังหวัด ยโสธร ตั้งอยู่ภาคตะวันออกเฉียงเหนือ เหนือระดับน้ำทะเล ๒๔๐ - ๓๕๐ เมตร มีเนื้อที่ประมาณ ๔๙ ตารางกิโลเมตร มีลักษณะสภาพพื้นที่ ร้อยละ ๗๐ ของพื้นที่ทั้งหมดขององค์การบริหารส่วนตำบลหัวเมือง แบ่งพื้นที่ราบลุ่ม ลักษณะดินเป็นดินร่วนปนทราย ร้อยละ ๒๐ เป็นพื้นที่อยู่อาศัยและเพาะปลูกพืชผักพืชไร่ ร้อยละ ๑๐ เป็นพื้นที่สาธารณประโยชน์ที่ประชาชนใช้ร่วมกันโดยกระจายกันอยู่ ๑๔ หมู่บ้าน มีอาณาเขตติดต่อ ดังนี้

ทิศเหนือ ติดต่อกับ ตำบลกุดกุง อำเภอดำเนินแก้ว
 ทิศใต้ ติดต่อกับ ตำบลพระเสาร์ อำเภอมหาชนะชัย
 ทิศตะวันตก ติดต่อกับ ตำบลคำไฮ อำเภอนมไพร จังหวัดร้อยเอ็ด
 ทิศตะวันออก ติดต่อกับ ตำบลฟ้าหยาด อำเภอมหาชนะชัย
 ทิศตะวันออกเฉียงใต้ ติดต่อกับ ตำบลคูเมือง อำเภอมหาชนะชัย

๒.๒ ประชากร (ข้อมูลจากแผนพัฒนาขององค์การบริหารส่วนตำบลหัวเมือง)

จำนวนประชากรและความหนาแน่นประชากร จากข้อมูลของสำนักทะเบียนราษฎรของ อำเภอมหาชนะชัย เมื่อเดือน มกราคม พ.ศ.๒๕๖๕ พบว่าองค์การบริหารส่วนตำบลหัวเมือง มีจำนวนประชากรทั้งสิ้น ๗,๑๓๕ คน จำแนกเป็นชาย ๓,๖๒๒ คน หญิง ๓,๕๑๓ คน มีความหนาแน่นเฉลี่ย ๑๕๘ คนต่อตารางกิโลเมตร และมีจำนวนครัวเรือนทั้งสิ้น ๒,๐๘๙ ครัวเรือน ซึ่งจะได้จากตารางเปรียบเทียบและแผนภูมิ

หมู่ ที่	หมู่บ้าน	ปี ๒๕๖๓				ปี ๒๕๖๔				ปี ๒๕๖๕			
		ครัว เรือน	ชาย	หญิง	รวม	ครัว เรือน	ชาย	หญิง	รวม	ครัว เรือน	ชาย	หญิง	รวม
๑	หัวเมือง	๑๖๑	๓๐๐	๖๐๑	๖๐๑	๒๐๑	๒๙๓	๓๐๐	๕๙๓	๒๐๑	๒๙๑	๒๙๒	๕๘๓
๒	หนองบัว	๕๕	๑๐๖	๒๑๐	๒๑๐	๖๐	๑๐๖	๑๐๖	๒๑๒	๖๐	๑๐๖	๑๐๔	๒๑๐
๓	หนองยาง	๑๖๔	๓๗๑	๗๑๘	๗๑๘	๑๔๒	๓๖๗	๓๔๕	๗๑๒	๑๔๒	๓๖๗	๓๓๘	๗๐๕
๔	คูสอ้งขึ้น	๑๐๒	๒๐๖	๔๐๗	๔๐๗	๑๒๑	๑๘๙	๒๐๓	๓๙๒	๑๒๑	๒๐๘	๒๐๓	๔๑๑
๕	กุดพันเขียว	๑๖๐	๓๖๔	๗๔๒	๗๔๒	๑๗๔	๓๗๔	๓๔๘	๗๒๒	๑๗๔	๓๔๘	๓๔๔	๗๑๖
๖	หนองตุ	๑๖๑	๒๗๒	๕๓๕	๕๓๕	๑๘๒	๒๖๘	๒๕๓	๕๒๑	๑๘๒	๒๗๔	๒๕๗	๕๓๑
๗	นาดี	๗๗	๑๗๗	๓๓๓	๓๓๓	๘๔	๑๗๓	๑๕๘	๓๓๑	๘๔	๑๗๕	๑๕๘	๓๓๓
๘	หัวเมือง	๑๔๐	๓๔๕	๗๐๗	๗๐๗	๒๑๑	๓๔๒	๓๕๗	๖๙๙	๒๑๑	๓๓๒	๓๕๙	๖๙๑
๙	หัวเมือง	๑๐๕	๑๗๓	๓๔๓	๓๔๓	๑๒๒	๑๗๒	๑๗๓	๓๔๕	๑๒๒	๑๗๐	๑๗๓	๓๔๓
๑๐	หนองยาง	๒๐๐	๓๖๔	๗๒๖	๗๒๖	๒๐๐	๓๖๙	๓๖๖	๗๓๕	๒๐๐	๓๕๘	๓๕๙	๗๑๗
๑๑	กุดพันเขียว	๑๘๑	๓๗๒	๗๔๘	๗๔๘	๑๙๙	๓๖๕	๓๖๘	๗๓๓	๑๙๙	๓๗๘	๓๗๐	๗๔๘
๑๒	หนองตุ	๑๑๖	๑๙๘	๓๙๘	๓๙๘	๑๒๘	๑๙๖	๑๙๕	๓๙๑	๑๒๘	๑๙๓	๑๘๗	๓๘๐
๑๓	คูสอ้งขึ้น	๑๓๖	๒๑๒	๔๒๕	๔๒๕	๑๒๗	๒๑๔	๒๑๙	๔๓๓	๑๒๗	๒๑๙	๒๒๔	๔๔๓
๑๔	นาอุดม	๗๙	๑๙๑	๓๗๒	๓๗๒	๘๘	๑๙๐	๑๘๑	๓๗๑	๘๘	๑๙๓	๑๗๕	๓๖๘
รวม		๑,๘๘๗	๓,๘๘๗	๓,๖๕๑	๓,๕๗๑	๒,๐๘๙	๓,๖๑๔	๓,๕๘๒	๗,๑๙๖	๒,๐๘๙	๓,๖๒๒	๓,๕๑๓	๗,๑๓๕

* จำนวนประชากร (ข้อมูลจากแผนพัฒนาขององค์การบริหารส่วนตำบลหัวเมือง)

จะเห็นได้ว่าจำนวนประชากรขององค์การบริหารส่วนตำบลหัวเมืองมีอัตราเปลี่ยนแปลง ดังนี้

- จำนวนชาย ปี ๒๕๖๕ (ปีปัจจุบัน) เพิ่มขึ้น จาก ปี ๒๕๖๔ (ปีที่ผ่านมา) จำนวน ๘ คน
- จำนวนหญิง ปี ๒๕๖๕ (ปีปัจจุบัน) ลดลง จาก ปี ๒๕๖๔ (ปีที่ผ่านมา) จำนวน ๒๕ คน

ซึ่งการเปลี่ยนแปลงของจำนวนประชากรนั้นขึ้นอยู่กับปัจจัยหลายอย่าง เช่น การเกิด การตาย การย้ายถิ่นฐานของประชากรภายในองค์กรปกครองส่วนท้องถิ่น

(สามารถ แก้ววิจิต)

เจ้าพนักงานป้องกันและบรรเทาสาธารณภัยชำนาญงาน

๒.๓ ลักษณะการประกอบอาชีพ

ประชาชนร้อยละ.....๗๐.....ของ องค์การบริหารส่วนตำบลหัวเมือง ประกอบอาชีพ.....ทำนา.....ทั้งนี้ เนื่องจากสภาพภูมิศาสตร์ที่เหมาะสมกับ การเพาะปลูก เฉลี่ยรายได้ประชากรต่อหัว/ต่อปี/ ๒๐,๐๐๐ บาท

๒.๔ สถิติการเกิดสาธารณภัยขององค์การบริหารส่วนตำบลหัวเมือง (ประวัติการเกิดภัยเรียงตามระดับความรุนแรงของภัยจากมากไปหาน้อย)

(๑) อุทกภัย/โคลนถล่ม

วัน เดือน ปี ที่เกิดภัย	สาเหตุการเกิดภัย	พื้นที่ประสบภัย (หมู่บ้าน/ชุมชน)	จำนวนครัวเรือน ที่ประสบภัย (ครัวเรือน)	เสียชีวิต (คน)	บาดเจ็บ (คน)	มูลค่าความเสียหาย (บาท)
-	-	-	-	-	-	-

(๒) วาตภัย

วัน เดือน ปี ที่เกิดภัย	สาเหตุการเกิดภัย	พื้นที่ประสบภัย (หมู่บ้าน/ชุมชน)	จำนวนบ้านเรือน เสียหายทั้งหลัง (หลัง)	จำนวนบ้านเรือน เสียหายบางส่วน (หลัง)	มูลค่าความ เสียหาย (บาท)
เม.ย-พ.ค. ๖๕	พายุฤดูร้อน	๑,๓,๖,๙,๑๐	-	๑๐	๑๖,๐๔๐

(๓) ภัยแล้ง

วัน เดือน ปี ที่เกิดภัย	สาเหตุการ เกิดภัย	พื้นที่ประสบภัย (หมู่บ้าน/ชุมชน)	จำนวนครัวเรือน ที่ประสบภัย (ครัวเรือน)	พื้นที่การเกษตร เสียหาย (ไร่)	จำนวนสัตว์ ที่รับผลกระทบ (ตัว)	มูลค่า ความเสียหาย (บาท)
๑๑ พ.ค.๖๕ - ๑๓ ก.ค. ๖๕	ฝนไม่ตก ตาม ฤดูกาล	- บ้านหนองยาง หมู่ที่ ๓,๑๐ - บ้านนาดี-นาอุดม หมู่ที่ ๗,๑๔ -บ้านกุดพันเขียว หมู่ที่ ๕,๑๑ -บ้านหนองตุ หมู่ที่ ๖,๑๒ -บ้านหนองบัว หมู่ที่ ๒ -บ้านคูสองชั้น หมู่ที่ ๔,๑๓ -บ้านหัวเมือง หมู่ที่ ๑,๘,๙	๑,๘๘๗	๓๐,๐๐๐	-	๖๐,๐๐๐

(ที่มา องค์การบริหารส่วนตำบลหัวเมือง ข้อมูล ณ วันที่ ๑๗ เดือน มิถุนายน พ.ศ.๒๕๖๕)

สำเนาถูกต้อง

(๔) อัคคีภัย

วัน เดือน ปี ที่เกิดภัย	สาเหตุการ เกิดภัย	พื้นที่ประสบภัย (หมู่บ้าน/ชุมชน)	จำนวนครัวเรือน ที่ประสบภัย (ครัวเรือน)	เสียชีวิต (คน) จ.ส.อ.	บาดเจ็บ (คน) จ.ส.อ.	มูลค่า ความเสียหาย (บาท)
-	-	-	-	-	(สามารถ แก้ววิชิต)	-

เจ้าพนักงานป้องกันและบรรเทาสาธารณภัยชำนาญงาน

๒.๕ ข้อมูลความเสี่ยงภัย

(๑) พื้นที่เสี่ยงภัย

ที่	หมู่บ้าน/ชุมชน	ลักษณะทางกายภาพ	ประเภทภัยที่เกิดขึ้นบ่อยครั้ง/ คาดว่าจะเกิดขึ้น
๑	หมู่ที่ ๒,๓,๑๐,๑๑	อยู่ใกล้ลำห้วย	อุทกภัย, วาตภัย
๒	หมู่ที่ ๑,๘,๙,๕,๑๑	เป็นชุมชนหนาแน่น	อัคคีภัย, วาตภัย

(๒) ประชากรกลุ่มเสี่ยงภัย

หมู่บ้าน/ ชุมชน	เด็ก (คน)	คนชรา (คน)	คนพิการ (คน)	คนป่วย (คน)	หญิงมีครรภ์ (คน)	รวม
บ้านหัวเมือง	๖๑	๑๔๘	๑๓๙	๓	-	๓๕๑
บ้านหนองบัว	๑๗	๔๐	๑๖	๕	-	๗๘
บ้านหนองยาง	๗๒	๑๐๕	๗๑	๓	๒	๒๕๓
บ้านคูสองชั้น	๒๙	๗๔	๕๒	๖	-	๑๖๑
บ้านกุดพันเขียว	๗๓	๑๒๐	๑๐๖	๒	-	๓๐๑
บ้านหนองตุ	๔๖	๘๔	๘๖	๒	๒	๒๒๐
บ้านนาดี	๓๕	๖๗	๓๖	๖	๒	๑๔๖
บ้านนาอุดม	๔๓	๕๒	๓๑	๔	-	๑๓๐
รวม	๓๗๖	๖๙๐	๕๓๗	๓๑	๖	๑,๖๗๖

หมายเหตุ: เด็ก หมายถึง บุคคลที่มีอายุ ๑๐ ปีลงมา

คนชรา หมายถึง บุคคลที่มีอายุตั้งแต่ ๖๕ ปีขึ้นไป

(๓) ข้อมูลด้านเศรษฐกิจที่สำคัญ

(๓.๑) ด้านปศุสัตว์ (ข้อมูลจากปศุสัตว์อำเภอ)

หมู่บ้าน/ ชุมชน	โค (ตัว)	กระบือ (ตัว)	สุกร (ตัว)	แพะ (ตัว)	แกะ (ตัว)	เป็ด (ตัว)	ไก่ (ตัว)	ห่าน (ตัว)	นก กระเทย (ตัว)	อื่นๆ (ตัว)	รวม (ตัว)
-											
-											
-											
รวม											

(๓.๒) ด้านการเกษตร (ข้อมูลจากเกษตรอำเภอ)

หมู่บ้าน/ ชุมชน	นาข้าว (ไร่)	พืชไร่ (ไร่)	พืชสวน และอื่นๆ (ไร่)	รวม
บ้านหัวเมือง	๕,๒๑๔	๔๕.๒	๒๑	๕,๒๘๐.๒
บ้านหนองบัว	๗๗๑	-	-	๗๗๑
บ้านหนองยาง	๓,๓๓๒	-	๘	๓,๓๔๐
บ้านคูสองชั้น	๑,๙๙๗	๕	๑๕	๒,๐๑๗
บ้านกุดพันเขียว	๒,๙๙๙	๒๙	-	๓,๐๒๘
บ้านหนองตุ	๒๕๔๕	๘๐	-	๒,๖๒๕
บ้านนาดี	๗๐๐	๒๒	๓	๗๒๕
บ้านนาอุดม	๙๐๕	๔๐	๑๐๖	๑,๐๕๑
รวม	๑๘,๔๖๓	๒๒๑.๒	๕๗	๑๙,๗๔๑

สำเนาถูกต้อง

จ.ส.อ.

สามารถ เสงี่ยมจิตร

เจ้าพนักงานป้องกันและบรรเทาสาธารณภัยชำนาญงาน

๓.๑) ด้านปริมาณ (ข้อมูลจาก/ประมาณการ)

จุดบ้าน/ ชุมชน	ปลา (กก)	ปลา กุ้ง ปู และหอย (กก)	รวม (กก)	สัตว์น้ำที่เลี้ยงในการขึ้น (ตารางเมตร)
-	-	-		
-	-	-		
-	-	-		
รวม				

๓.๒) การประเมินความเสี่ยงขององค์การบริหารส่วนตำบลบ้านเมือง

จากข้อมูลสำคัญที่ทราบเบื้องต้น ทำให้องค์การบริหารส่วนตำบลบ้านเมือง มีความเสี่ยงต่อการเกิดสาธารณภัย ดังนี้ (เรียงจากความถี่ของภัยมากไปหาน้อยตามลำดับ)

ลำดับที่	ประเภทของภัย	ลักษณะของการเกิดภัย
๑	อุทกภัย	- น้ำท่วมฉับพลัน เกิดขึ้นขึ้นที่ทางการเกษตรของประชาชน
๒	วาตภัย	- เกิดพายุรุนแรงหรือลม บินแรงพัดเข้าไบ้านเรือนของประชาชนได้รับความเสียหาย
๓	ภัยแล้ง	- น้ำในบึงหนอง แม่น้ำแห้งขอด น้ำขาด ผืนดินแห้ง

จากความถี่ของสาธารณภัย ดังกล่าวข้างต้น องค์การบริหารส่วนตำบลบ้านเมืองได้จัดทำแผนปฏิบัติการในการป้องกันและบรรเทาสาธารณภัยขององค์การบริหารส่วนตำบลบ้านเมือง พ.ศ. ๒๕๖๑ ขึ้นเพื่อป้องกันและลดผลกระทบจากสาธารณภัยที่อาจเกิดขึ้นให้กับผู้ประสบภัย

หมายเหตุ : องค์การบริหารส่วนตำบลบ้านเมือง มีความเป็นความเสี่ยงของภัยจากความเสี่ยงภัย/สามารถควบคุมภัยในพื้นที่ของตนได้โดยมีการจัดตั้งได้มาก บานกลาง หรือน้อย การจัดลำดับความเสี่ยงภัยควรเน้นที่ความเสี่ยงสูงและปานกลาง

สำเนาถูกต้อง

จ.ส.อ.

(สามารถ แก้ววิจิตร)

เจ้าพนักงานป้องกันและบรรเทาสาธารณภัยตำบลบ้านเมือง

บทที่ ๓

การจัดตั้งกองอำนวยการป้องกันและบรรเทาสาธารณภัย

๓.๑ องค์การปฏิบัติ

กองอำนวยการป้องกันและบรรเทาสาธารณภัยขององค์การบริหารส่วนตำบลหัวเมือง ทำหน้าที่เป็นหน่วยงานของผู้อำนวยการท้องถิ่น และให้มีที่ทำการ โดยให้ใช้ที่ทำการ/สำนักงานองค์การบริหารส่วนตำบลหัวเมือง เป็นสำนักงานของผู้อำนวยการท้องถิ่น มีนายกองค์การบริหารส่วนตำบล เป็นผู้อำนวยการ ปลัดองค์การบริหารส่วนตำบล เป็นผู้ช่วยอำนวยการท้องถิ่น กำนัน ผู้ใหญ่บ้าน และภาคเอกชนในพื้นที่ ร่วมปฏิบัติงานในกองอำนวยการป้องกันและบรรเทาสาธารณภัย รับผิดชอบในการป้องกันและบรรเทาสาธารณภัย ในเขตองค์การบริหารส่วนตำบลหัวเมือง และเป็นหน่วยเผชิญเหตุเมื่อเกิดภัยพิบัติขึ้นในพื้นที่

๓.๒ ภารกิจของกองอำนวยการป้องกันและบรรเทาสาธารณภัยองค์การบริหารส่วนตำบลหัวเมือง

(๑) อำนวยการ ควบคุม ปฏิบัติงาน และประสานการปฏิบัติเกี่ยวกับการดำเนินการป้องกันและบรรเทาสาธารณภัยในเขตพื้นที่องค์การบริหารส่วนตำบลหัวเมือง

(๒) สนับสนุนกองอำนวยการป้องกันและบรรเทาสาธารณภัยซึ่งมีพื้นที่ติดต่อกับหรือใกล้เคียง หรือเขตพื้นที่อื่นเมื่อได้รับการร้องขอ

(๓) ประสานกับส่วนราชการและหน่วยงานที่เกี่ยวข้องในเขตพื้นที่ที่รับผิดชอบ รวมทั้งประสานความร่วมมือกับภาคเอกชนในการปฏิบัติการป้องกันและบรรเทาสาธารณภัยทุกขั้นตอน

๓.๓ แหล่งที่มาของงบประมาณในการป้องกันและบรรเทาสาธารณภัยปฏิบัติ

๑. (ภาวะปกติ)

องค์การบริหารส่วนตำบลหัวเมืองได้จัดทำกรอบการจัดสรรงบประมาณรายจ่ายประจำปีงบประมาณพ.ศ.๒๕๖๕ ด้านการป้องกันและบรรเทาสาธารณภัย ได้แก่

- (๑) โครงการฝึกอบรมและศึกษาดูงานนอกสถานที่เพื่อเพิ่มประสิทธิภาพ (อปพร.)
- (๒) ค่าใช้จ่ายในการดำเนินงานศูนย์ อปพร เช่น ค่าวัสดุอุปกรณ์ต่างๆ
- (๓) โครงการจัดบริการประชาชนเพื่อลดอุบัติเหตุทางถนนในช่วงเทศกาล ปีใหม่ สงกรานต์
- (๔) ค่าจัดซื้อวัสดุเครื่องดับเพลิง
- (๕) โครงการวันอาสาสมัครป้องกันภัยฝ่ายพลเรือน
- (๖) โครงการอบรมให้ความรู้ด้านการป้องกันและระงับอัคคีภัยในสถานศึกษา
- (๗) โครงการฝึกซ้อมแผนป้องกันและบรรเทาสาธารณภัย
- (๘) โครงการฝึกทบทวนทักษะชุดปฏิบัติการจิตอาสาภัยพิบัติ
- (๙) โครงการจับสัตว์เลื้อยคลาน

๒. (ภาวะฉุกเฉิน)

- (๑) ใช้งบประมาณรายจ่ายประจำปีงบประมาณ พ.ศ. ๒๕๖๕ ของหน่วยงานองค์การบริหารส่วนตำบลหัวเมือง
- (๒) ใช้จ่ายเงินสะสม ตามระเบียบกระทรวงมหาดไทยว่า ด้วยการบริหารเงิน การเบิกจ่ายเงิน การฝากเงิน การเก็บรักษาเงิน และการตรวจเงินขององค์การปกครองส่วนท้องถิ่น พ.ศ. ๒๕๔๓ และที่แก้ไขเพิ่มเติม พ.ศ. ๒๕๔๘ (ฉบับที่ ๒) พ.ศ. ๒๕๔๘

(๓) ใช้เงินอุดหนุนเฉพาะกิจ จากงบประมาณขององค์การปกครองส่วนท้องถิ่นตามระเบียบกระทรวงมหาดไทยว่าด้วยวิธีการงบประมาณขององค์การปกครองส่วนท้องถิ่น พ.ศ. ๒๕๔๓ และหลักเกณฑ์ว่าด้วยการตั้งงบประมาณเพื่อการช่วยเหลือประชาชนตามอำนาจหน้าที่ ขององค์การบริหารส่วนจังหวัด และองค์การบริหารส่วนตำบล พ.ศ. ๒๕๔๓ ในการป้องกันและแก้ไขปัญหาระดับพื้นที่ลดความเสียหายทั้งชีวิตและทรัพย์สินของประชาชนและของรัฐ

สำเนาถูกต้อง

๓.๔ กองอำนาจการป้องกันและบรรเทาสาธารณภัยขององค์การบริหารส่วนตำบลหัวเมือง
มีอำนาจหน้าที่

๑. ปฏิบัติการป้องกันและบรรเทาสาธารณภัย และเป็นหน่วยเผชิญเหตุเมื่อเกิดสาธารณภัย
๒. จัดทำแผนปฏิบัติการในการป้องกันและบรรเทาสาธารณภัยขององค์การบริหารส่วนตำบลหัวเมือง
๓. ช่วยเหลือผู้อำนวยการจังหวัดและผู้อำนวยการอำเภอ ตามที่ได้รับมอบหมาย
๔. สนับสนุนการป้องกันและบรรเทาสาธารณภัยให้แก่องค์กรปกครองส่วนท้องถิ่นพื้นที่ติดต่อกหรือพื้นที่ใกล้เคียงเมื่อได้รับการร้องขอ

๓.๕ องค์ประกอบของกองอำนาจการป้องกันและบรรเทาสาธารณภัย องค์การบริหารส่วนตำบลหัวเมือง

- | | | |
|--|--|----------------------------|
| ๑. นายนิกร ศิริศักดิ์สกุล | นายกองค์การบริหารส่วนตำบลหัวเมือง | ผู้อำนวยการท้องถิ่น |
| ๒. นายนพรัตน์ นาเวียง | ปลัดองค์การบริหารส่วนตำบลหัวเมือง | ผู้ช่วยผู้อำนวยการท้องถิ่น |
| ๓. นายอัมพร พราวศรี | รองนายกองค์การบริหารส่วนตำบลหัวเมือง | กรรมการ |
| ๔. นางมณี สีลารักษ์ | รองนายกองค์การบริหารส่วนตำบลหัวเมือง | กรรมการ |
| ๕. นายสว่าง โรหมพันธ์ | กำนันตำบลหัวเมือง | กรรมการ |
| ๖. นายกมล สิทธิพาที | ประธานสภาองค์การบริหารส่วนตำบลหัวเมือง | กรรมการ |
| ๗. นายวีระนันท์ เพลินสมบัติ | ผอ.รพ.สต.บ้านหัวเมือง | กรรมการ |
| ๘. นายนิรุทธ์ ยุทธธรรม | ผอ.รพ.สต.บ้านกุดพันเขียว | กรรมการ |
| ๙. เจ้าหน้าที่/เจ้าพนักงานองค์การบริหารส่วนตำบลหัวเมือง | | กรรมการ |
| ๑๐. อาสาสมัครป้องกันฝ่ายพลเรือนองค์การบริหารส่วนตำบลหัวเมือง | | กรรมการ |
| ๑๑. ผู้ใหญ่บ้าน/ผู้ช่วยผู้ใหญ่บ้านทุกหมู่บ้านในตำบลหัวเมือง | | กรรมการ |
| ๑๒. สมาชิกสภาองค์การบริหารส่วนตำบลหัวเมือง | | กรรมการ |
| ๑๓. นายคณิต สำราญริน | หัวหน้าสำนักปลัด | กรรมการ |
| ๑๔. จำลิเบกสามารถ แก้ววิจิต | จพง.ป้องกันและบรรเทาสาธารณภัย | กรรมการและเลขานุการ |
| ๑๕. นายวิระยุทธ พิระภาค | ผู้ช่วย จพง.ป้องกันและบรรเทาสาธารณภัย | กรรมการและผู้ช่วยเลขานุการ |

๓.๖ เมื่อเกิดหรือคาดว่าจะเกิดภัยพิบัติขึ้นในเขตองค์กรปกครองส่วนท้องถิ่น

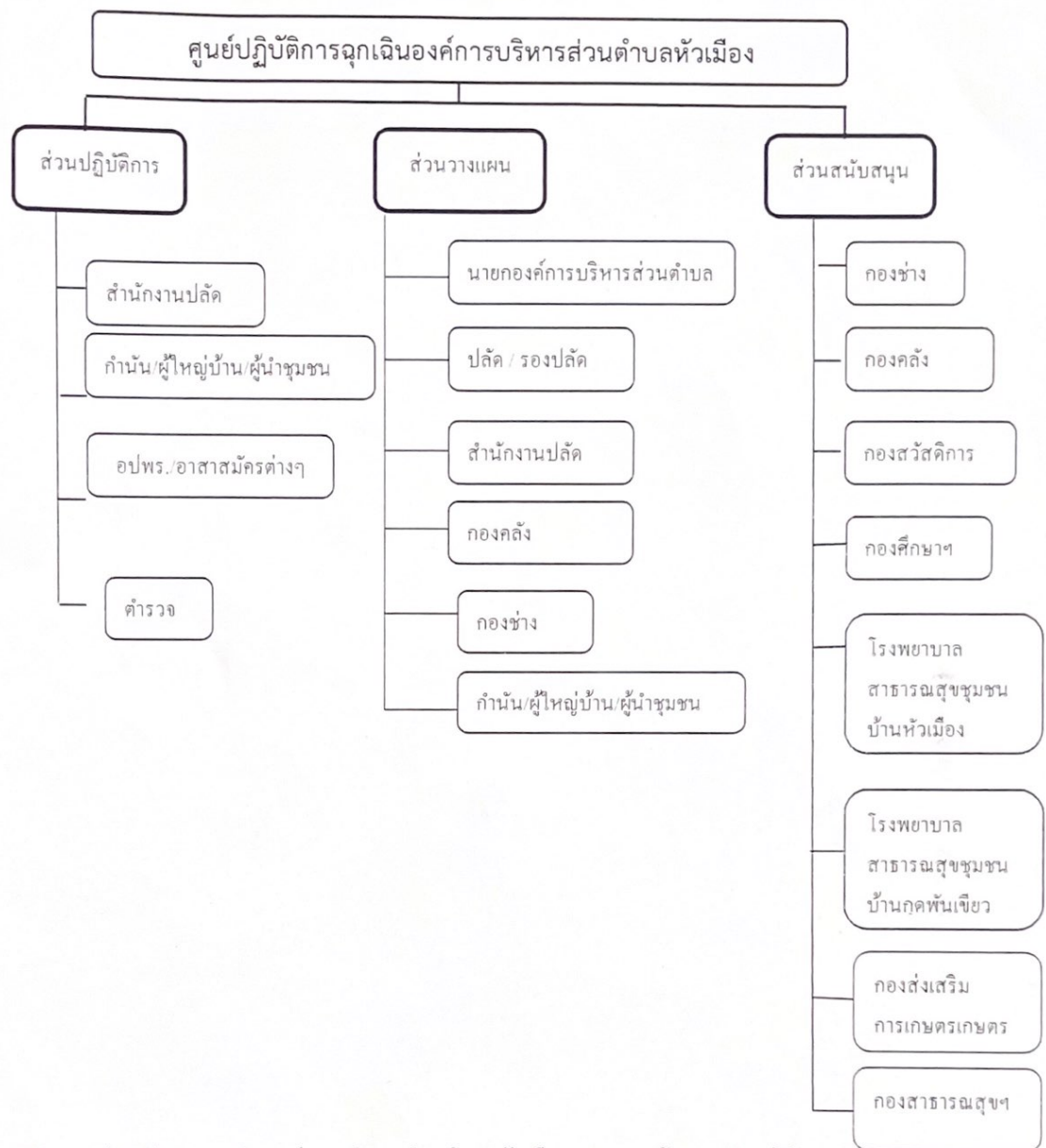
นายกองค์การบริหารส่วนตำบลหัวเมือง ซึ่งเป็นผู้อำนวยการท้องถิ่นมีหน้าที่ดำเนินการป้องกันและบรรเทาสาธารณภัยโดยเร็ว การจัดตั้งศูนย์ปฏิบัติการฉุกเฉินท้องถิ่น เพื่อทำหน้าที่จัดการสาธารณภัยที่เกิดขึ้น จนกว่าสถานการณ์จะกลับสู่ภาวะปกติ พร้อมทั้งประสานกับส่วนราชการ หน่วยงานที่เกี่ยวข้องในพื้นที่ในการจัดการสาธารณภัยทุกขั้นตอน ในกรณีไม่สามารถควบคุมสถานการณ์สาธารณภัยตามขีดความสามารถโดยลำพัง ศูนย์ปฏิบัติการฉุกเฉินองค์การบริหารส่วนตำบลหัวเมือง จะขอรับการสนับสนุนจากกองอำนาจการป้องกันและบรรเทาสาธารณภัยในเขตพื้นที่ติดต่อกหรือใกล้เคียง และหรือ กองอำนาจการป้องกันและบรรเทาสาธารณภัยอำเภอ

สำเนาถูกต้อง

จ.ส.อ.

(สามารถ แก้ววิจิต)

เจ้าพนักงานป้องกันและบรรเทาสาธารณภัยชำนาญงาน



โครงสร้างศูนย์ปฏิบัติการฉุกเฉินองค์การบริหารส่วนตำบลหัวเมือง ประกอบด้วย ๓ ส่วน ได้แก่

๑. ส่วนปฏิบัติการ ทำหน้าที่ ติดตามสถานการณ์ รวบรวมข้อมูล ประเมินสถานการณ์ที่อาจเกิดขึ้น วางมาตรการต่างๆ ในการป้องกันภัยมิให้ภัยเกิดขึ้น หรือเกิดขึ้นแล้วให้ได้รับความเสียหายน้อยที่สุดจัดระเบียบแจ้งเตือนภัย การช่วยเหลือประชาชนผู้ประสบภัย งานการข่าว การรักษาความปลอดภัย และการปฏิบัติการจิตวิทยา
๒. ส่วนวางแผน ทำหน้าที่เกี่ยวกับงานการวางแผนการป้องกันและบรรเทาสาธารณภัย การพัฒนา แผนงาน การพัฒนาเกี่ยวกับการป้องกันและบรรเทาสาธารณภัยในทุกขั้นตอน งานติดตามประเมินผลงานการ ฝึกซ้อมแผนฯ งานการจัดฝึกอบรมต่างๆ และงานการจัดทำโครงการเกี่ยวกับการป้องกันและบรรเทาสาธารณภัย
๓. ส่วนสนับสนุน ทำหน้าที่ สืบหาความเสียหาย และความต้องการด้านต่างๆ จัดทำบัญชีผู้ ประสบสาธารณภัย ประสานงานกับทุกหน่วยงานที่เกี่ยวข้องกับการส่งเคราะห์และฟื้นฟูสภาพชีวิตทั้งทางด้านร่างกายและจิตใจแก่ผู้ประสบสาธารณภัย พร้อมทั้งดำเนินการฟื้นฟู บำรุงสิ่งชำรุดเสียหายให้กลับคืนสู่สภาพเดิม หรือใกล้เคียงกับสภาพเดิมให้มากที่สุด

สามารถ แก้ววิชิต
จ.ส.อ.
เจ้าพนักงานป้องกันและบรรเทาสาธารณภัยชำนาญงาน

บทที่ ๔

การปฏิบัติก่อนเกิดภัย

๔.๑ วัตถุประสงค์

เพื่อเตรียมการด้านทรัพยากร ระบบการปฏิบัติการและเตรียมความพร้อมไว้รองรับสถานการณ์สาธารณภัยที่อาจเกิดขึ้น ได้อย่างมีประสิทธิภาพ

๔.๒ หลักการปฏิบัติ

ให้องค์การบริหารส่วนตำบลหัวเมืองและหน่วยงานที่เกี่ยวข้องจัดเตรียมและจัดหาทรัพยากรที่จำเป็นเพื่อการป้องกันและบรรเทาสาธารณภัยให้เหมาะสมกับผลการประเมินความเสี่ยงและความอ่อนแอของพื้นที่ รวมทั้งการวางแผนทางการปฏิบัติการให้พร้อมเผชิญสาธารณภัยและดำเนินการฝึกซ้อมตามแผนที่กำหนดอย่างสม่ำเสมอเป็นประจำ เพื่อให้เกิดความพร้อมในทุกด้านและทุกภาคส่วนในเขตพื้นที่องค์การบริหารส่วนตำบลหัวเมือง

หลักการปฏิบัติ	แนวทางปฏิบัติ	ผู้รับผิดชอบ
๑. การป้องกันและลดผลกระทบ ๑.๑. การวิเคราะห์ความเสี่ยงภัย	- ประเมินความเสี่ยงภัยและความอ่อนแอในพื้นที่ โดยพิจารณาจากข้อมูลสถิติการเกิดภัยและจากการวิเคราะห์ข้อมูลสภาพแวดล้อมต่างๆ - จัดทำแผนที่เสี่ยงภัย แยกตามประเภทภัย	- สำนักงานปลัด (ผู้รับผิดชอบหลัก) - กองช่าง - กำนัน/ผู้ใหญ่บ้าน /ผู้นำชุมชน - ผู้นำคณะกรรมการป้องกันและบรรเทาสาธารณภัยหมู่บ้าน/ชุมชน
๑.๒. การเตรียมการด้านฐานข้อมูลและระบบสารสนเทศ	(๑) จัดทำฐานข้อมูลเพื่อสนับสนุนการบริหารจัดการสาธารณภัย (๒) พัฒนาระบบเชื่อมโยงข้อมูลด้านสาธารณภัยระหว่างหน่วยงานให้มีประสิทธิภาพและสามารถใช้งานได้ร่วมกัน (๓) กระจายข้อมูลด้านสาธารณภัยไปยังหน่วยงานที่มีหน้าที่ปฏิบัติการ	- สำนักปลัด (ผู้รับผิดชอบหลัก)
๑.๓. การส่งเสริมให้ความรู้และสร้างความตระหนักด้านการป้องกันและบรรเทาสาธารณภัย	(๑) สนับสนุนให้สื่อประชาสัมพันธ์ทุกแขนงมีบทบาทในการรณรงค์ประชาสัมพันธ์เพื่อปลูกฝังจิตสำนึกด้านความปลอดภัย (Safety Mind) อย่างต่อเนื่อง (๒) เผยแพร่และเสริมสร้างความรู้ความเข้าใจแก่ประชาชนเกี่ยวกับความปลอดภัยในชีวิตประจำวัน (๓) พัฒนารูปแบบและเนื้อหาการรณรงค์ประชาสัมพันธ์ให้ชัดเจนเข้าใจง่าย	- สำนักปลัด (ผู้รับผิดชอบหลัก) - กำนัน/ผู้ใหญ่บ้าน/ผู้นำชุมชน - ผู้นำคณะกรรมการป้องกันและบรรเทาสาธารณภัยหมู่บ้าน/ชุมชน

เจ้าพนักงานป้องกันและบรรเทาสาธารณภัยชำนาญงาน

หลักการปฏิบัติ	แนวทางปฏิบัติ	ผู้รับผิดชอบ
	<p>เหมาะสม เข้าถึงกลุ่มเป้าหมายแต่ละกลุ่ม และเป็นที่น่าสนใจ</p> <p>(๔) ส่งเสริมและสนับสนุนให้องค์กรเครือข่ายในการป้องกันและบรรเทาสาธารณภัยทุกภาคส่วน ทั้งภาครัฐ ภาคเอกชน และอาสาสมัครต่างๆ มีส่วนร่วมในการรณรงค์ในเรื่องความปลอดภัยอย่างต่อเนื่อง</p>	
<p>๑.๔. การเตรียมการป้องกันด้านโครงสร้างและเครื่องหมายสัญญาณเตือนภัย</p>	<p>(๑) จัดหาพื้นที่รองรับน้ำและกักเก็บน้ำ</p> <p>(๒) ก่อสร้างกำแพง ผนัง หรือรอดักตะกอน เพื่อป้องกันการเอ่อล้นหรือสูญเสียพื้นดินจากการกัดเซาะชายฝั่งของทะเลและแม่น้ำ</p> <p>(๓) สร้างอาคารหรือสถานที่เพื่อเป็นสถานที่หลบภัย สำหรับพื้นที่ที่การหนีภัยทำได้ยาก หรือไม่มีพื้นที่หลบภัยที่เหมาะสม</p> <p>(๔) ก่อสร้าง/ปรับปรุงเส้นทางเพื่อการส่งกำลังบำรุง หรือเส้นทางไปสถานที่หลบภัย ให้ใช้การได้ตลอดเวลา</p>	<p>- สำนักปลัด (ผู้รับผิดชอบหลัก)</p> <p>- กองช่าง</p> <p>- กำนัน/ผู้ใหญ่บ้าน/ผู้นำชุมชน</p> <p>- ผู้นำคณะกรรมการป้องกันและบรรเทาสาธารณภัยหมู่บ้าน/ชุมชน</p>
<p>๒. การเตรียมความพร้อม</p> <p>๒.๑ ด้านการจัดระบบปฏิบัติการฉุกเฉิน</p>	<p>(๑) จัดทำคู่มือและจัดทำแผนปฏิบัติการฉุกเฉินและแผนสำรองของหน่วยงาน และมีการฝึกซ้อมแผน เป็นประจำทุกปี</p> <p>(๒) จัดเตรียมระบบการติดต่อสื่อสารหลักและสื่อสารสำรอง</p> <p>(๓) กำหนดแนวทางการประชาสัมพันธ์ข่าวสารแก่ประชาชนและเจ้าหน้าที่</p> <p>(๔) จัดเตรียมระบบการแจ้งเตือนภัยและส่งสัญญาณเตือนภัยให้ประชาชนและเจ้าหน้าที่ได้รับทราบล่วงหน้า</p> <p>(๕) จัดเตรียมเส้นทางอพยพและจัดเตรียมสถานที่ปลอดภัยสำหรับคนและสัตว์เลี้ยง</p> <p>(๖) กำหนดมาตรการรักษาความปลอดภัย ความสงบเรียบร้อย รวมทั้งการควบคุมการจราจรและการสัญจรภายในเขตพื้นที่</p> <p>(๗) จัดระบบการดูแลสิ่งของบริจาคและการสงเคราะห์ผู้ประสบภัย</p> <p>(๘) จัดทำบัญชีรายชื่อคนที่ต้องช่วยเหลือเป็นกรณีพิเศษ</p>	<p>- สำนักปลัด (ผู้รับผิดชอบหลัก)</p> <p>- กองช่าง</p> <p>- ตำรวจ</p> <p>- กำนัน/ผู้ใหญ่บ้าน/ผู้นำชุมชน</p> <p>- ผู้นำคณะกรรมการป้องกันและบรรเทาสาธารณภัยหมู่บ้าน/ชุมชน</p> <p>- อบพร. ,อส.</p>

สำเนาถูกต้อง

จ.ส.อ.

(สามารถ แก้ววิชิต)

เจ้าพนักงานป้องกันและบรรเทาสาธารณภัยชำนาญงาน

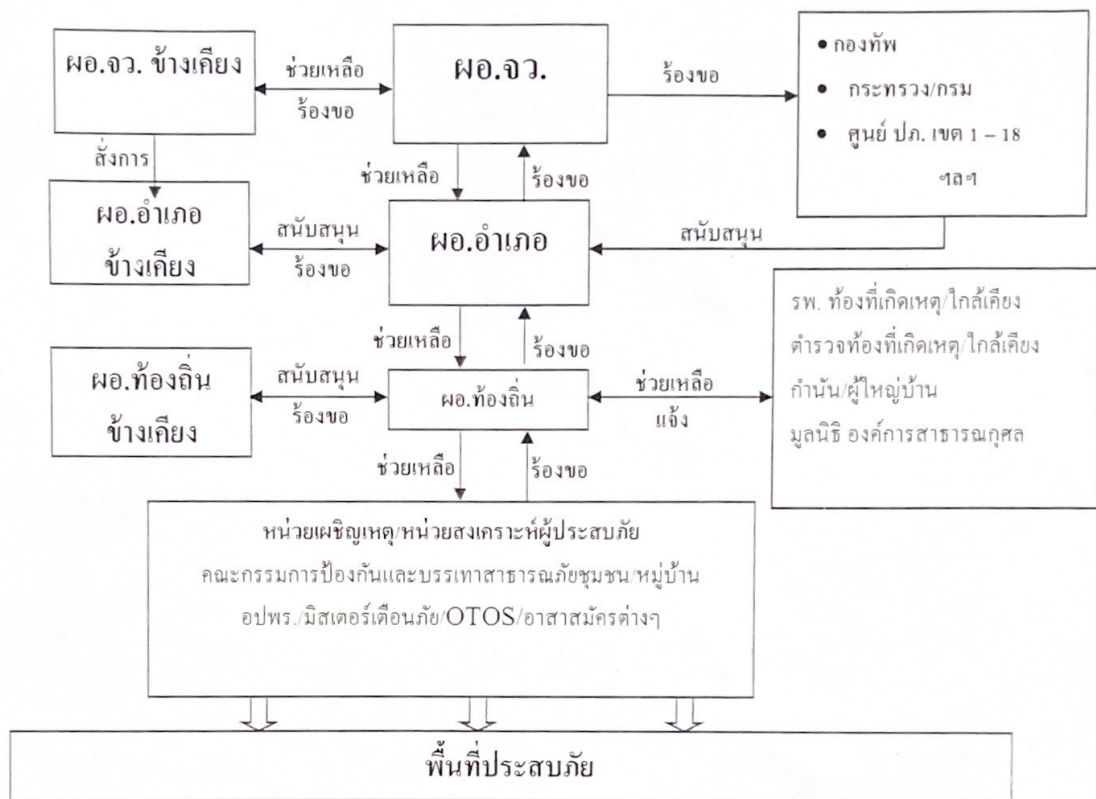
หลักการปฏิบัติ	แนวทางปฏิบัติ	ผู้รับผิดชอบ
๒.๒ ด้านบุคลากร	(๑) จัดเตรียมเจ้าหน้าที่ที่รับผิดชอบงาน ป้องกันและบรรเทาสาธารณภัย และ กำหนดวิธีการปฏิบัติตามหน้าที่และ ขั้นตอนต่างๆ (๒) วางระบบการพัฒนาศักยภาพและการ ฝึกอบรมบุคลากรด้านการป้องกันและ บรรเทาสาธารณภัย (๓) จัดทำบัญชีผู้เชี่ยวชาญเฉพาะด้าน ต่างๆ หรือเจ้าหน้าที่จากหน่วยงานและ องค์กรที่เกี่ยวข้อง (๔) การเสริมสร้างศักยภาพชุมชนด้านการ ป้องกันและบรรเทาสาธารณภัย โดยการ ฝึกอบรมประชาชน	- สำนักปลัด (ผู้รับผิดชอบ หลัก) - กองการศึกษาฯ - กำนัน/ผู้ใหญ่บ้าน/ผู้นำ ชุมชน - ผู้นำคณะกรรมการป้องกัน และบรรเทาสาธารณภัย หมู่บ้าน/ชุมชน
๒.๓ ด้าน เครื่องจักรกล ยานพาหนะ วัสดุอุปกรณ์ เครื่องมือเครื่องใช้ และพลังงาน	(๑) จัดเตรียมเครื่องจักรกล ยานพาหนะ เครื่องมือ วัสดุอุปกรณ์ที่จำเป็นให้พร้อม ใช้งานได้ทันที (๒) จัดทำบัญชีเครื่องจักรกล ยานพาหนะ เครื่องมือ วัสดุอุปกรณ์ของหน่วยงานภาคี เครือข่ายทุกภาคส่วน (๓) พัฒนาเครื่องจักรกล เครื่องมือ วัสดุ อุปกรณ์ด้านสาธารณภัยให้ทันสมัย (๔) จัดหาเครื่องมือและอุปกรณ์ที่จำเป็น พื้นฐานสำหรับชุมชน (๕) จัดเตรียมระบบเตือนภัย (๖) จัดหาน้ำมันเชื้อเพลิงสำรอง/แหล่ง พลังงานสำรอง	- สำนักปลัด (ผู้รับผิดชอบ หลัก) - กองคลัง - กองช่าง - ตำรวจ - กำนัน/ผู้ใหญ่บ้าน/ผู้นำ ชุมชน - ผู้นำคณะกรรมการป้องกัน และบรรเทาสาธารณภัย หมู่บ้าน/ชุมชน
๒.๔ ด้านการเตรียมรับสถานการณ์	(๑) จัดประชุมหน่วยงานที่เกี่ยวข้องกับ การป้องกันและบรรเทาสาธารณภัย เช่น สถานพยาบาล ไฟฟ้า ประปา ผู้นำชุมชน ฯลฯ (๒) มอบหมายภารกิจ ความรับผิดชอบ ให้แก่หน่วยงานนั้น (๓) กำหนดผู้ประสานงานที่สามารถ ติดต่oได้ตลอดเวลาของแต่ละหน่วยงาน	- สำนักปลัด - กองคลัง - กองช่าง - กองการศึกษาฯ - กองสาธารณสุขฯ - กองส่งเสริมการเกษตรฯ - กองสวัสดิการสังคม - รพ.สต.บ้านหัวเมือง, - รพ.สต.บ้านกุดพันเขียว

สำเนาถูกต้อง

จ.ส.อ.

(สามารถ แก้ววิชิต)

เจ้าพนักงานป้องกันและบรรเทาสาธารณภัยชำนาญงาน



๕.๓ การจัดตั้งศูนย์บัญชาการเหตุการณ์ ณ พื้นที่เกิดภัย

เมื่อหน่วยเผชิญเหตุเข้าพื้นที่เกิดภัย ให้จัดตั้งศูนย์บัญชาการเหตุการณ์เพื่อตอบโต้เหตุฉุกเฉินตามภารกิจหลัก (Functional Responsibility) ณ พื้นที่ปลอดภัย ประกอบด้วยฝ่ายหลัก ๕ ฝ่าย มีหน้าที่ตามความรับผิดชอบดังนี้

1. **ผู้บัญชาการเหตุการณ์ (Incident Commander: IC)** มีหน้าที่รับผิดชอบในการบริหารจัดการการตอบโต้สถานการณ์ฉุกเฉิน หัวหน้าหน่วยที่มาถึงที่เกิดเหตุหน่วยแรกจะทำหน้าที่เป็นผู้บัญชาการเหตุการณ์จนกว่าจะได้รับการแทนที่ หรือมีการถ่ายโอนอำนาจการบัญชาการ โดยผู้บัญชาการเหตุการณ์อาจแต่งตั้งผู้แทนมารับผิดชอบภารกิจเฉพาะอย่างเพื่อช่วยเหลือการบริหารจัดการในสถานการณ์ฉุกเฉิน ได้แก่

๑) **เจ้าหน้าที่ข้อมูล/ประชาสัมพันธ์ (Public Information Officer : PIO)** เป็นศูนย์กลางในการแจกจ่ายข้อมูลข่าวสารแก่สื่อมวลชนและหน่วยงานอื่นๆ โดยจะรวบรวมข้อมูลการเกิดเหตุทั้งสาเหตุการเกิดภัย ความเสียหายที่เกิดขึ้น การช่วยเหลือที่ดำเนินการไปแล้ว และสิ่งที่กำลังจะดำเนินการต่อไป เพื่อรายงานผู้บังคับบัญชา และเผยแพร่ประชาสัมพันธ์สู่ประชาชนได้รับทราบสถานการณ์ที่มีความเป็นปัจจุบัน

๒) **เจ้าหน้าที่ด้านความปลอดภัย (The Safety Officer :SO)** มีหน้าที่รับผิดชอบติดตามและรักษาความปลอดภัยแก่เจ้าหน้าที่

๓) **เจ้าหน้าที่ประสานงาน (The Liaison Officer: LO)** เป็นศูนย์กลางการติดต่อสื่อสารสำหรับเจ้าหน้าที่จากหน่วยงานที่ให้ความช่วยเหลือ ตลอดจนประสานงานกับหน่วยงานอื่นๆ ที่เกี่ยวข้องกับเหตุการณ์ทั้งหมด

สำเนาถูกต้อง

จ.ส.อ.

(สมารถ แก้ววิชิต)

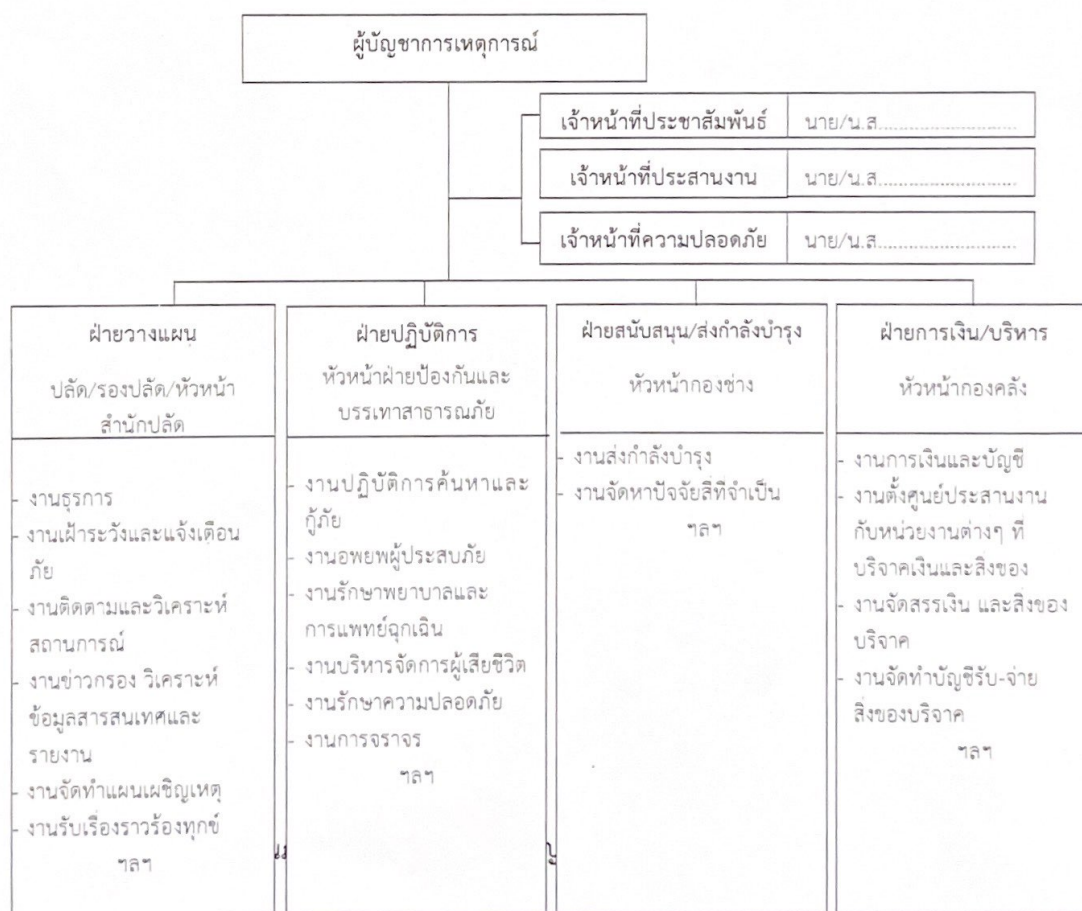
เจ้าพนักงานป้องกันและบรรเทาสาธารณภัยชำนาญงาน

๒. ฝ่ายปฏิบัติการ (Operations Section) มีหน้าที่ความรับผิดชอบในการอำนวยความสะดวกและประสานการปฏิบัติทางยุทธวิธีซึ่งจะดำเนินการตามที่ได้รับไว้ในแผนปฏิบัติการที่ฝ่ายวางแผนจัดทำขึ้น รวมทั้งมีหน้าที่ดูแลความปลอดภัยของเจ้าหน้าที่ค้นหาและกู้ภัย รวมทั้งรายงานสถานการณ์ให้ผู้บัญชาการเหตุการณ์ทราบ

๓. ฝ่ายวางแผน (Planning Section) มีหน้าที่ในการรวบรวม และประเมินสถานการณ์ จัดทำรายงานสถานการณ์ และวิเคราะห์สถานะของทรัพยากรที่มีอยู่ขณะนั้น แล้วจัดทำแผนเผชิญเหตุ (Incident Action Plan : IAP) ที่เกิดขึ้น และเอกสารอื่นๆที่ได้รับมอบหมาย

๔. ฝ่ายสนับสนุน/ส่งกำลังบำรุง (Logistics Section) มีหน้าที่คอยดูแลให้การสนับสนุนแก่เจ้าหน้าที่ โดยจัดหาสิ่งอำนวยความสะดวก การบริการ และวัสดุต่างๆ รวมถึงบุคลากร ที่สามารถใช้เครื่องมืออุปกรณ์ ยานพาหนะเหล่านั้นเมื่อได้รับการร้องขอจากฝ่ายปฏิบัติการหรือตามแผนปฏิบัติการที่วางแผนกำหนดไว้

๕. ฝ่ายการเงิน/การบริหาร (Finance/Administration Section) มีหน้าที่ความรับผิดชอบในการตรวจสอบค่าใช้จ่ายคิดคำนวณหาต้นทุนมูลค่าความเสียหาย และการชดเชยความเสียหายตามระเบียบกระทรวงการคลังว่าด้วยเงินทดรองราชการเพื่อช่วยเหลือผู้ประสบภัยในกรณีฉุกเฉิน หรือระเบียบขององค์กรปกครองส่วนท้องถิ่น หรือระเบียบของหน่วยงานที่มีหน้าที่ให้การช่วยเหลือสงเคราะห์และบรรเทาทุกข์



สำเนาถูกต้อง

จ.ส.อ.

(สมานรด แก้ววิชิต)

เจ้าพนักงานป้องกันและบรรเทาสาธารณภัย

หลักการปฏิบัติ	แนวทางปฏิบัติ	ผู้รับผิดชอบ
	<ul style="list-style-type: none"> - กำหนดจุดนัดหมายประจำชุมชนและพื้นที่รองรับการอพยพ - จัดทำคู่มือการอพยพจากสาธารณภัยที่สั้น ง่ายต่อการทำความเข้าใจ ให้ประชาชนได้ศึกษา 	
๓. จัดเตรียมสรรพกำลังหน่วยปฏิบัติการฉุกเฉิน หรือหน่วยอพยพ	ทบทวนและฝึกซ้อมแผนอย่างสม่ำเสมอ	<ul style="list-style-type: none"> - สำนักปลัด (ผู้รับผิดชอบหลัก) - กำนัน/ผู้ใหญ่บ้าน - คณะกรรมการป้องกันและบรรเทาสาธารณภัยหมู่บ้าน/ชุมชน ฝ่ายอพยพ
๔. จัดประชุมหรืออบรมให้ความรู้ในการช่วยเหลือตัวเองเมื่ออยู่ในภาวะฉุกเฉิน	ประชุมหรือฝึกอบรม	<ul style="list-style-type: none"> - สำนักปลัด (ผู้รับผิดชอบหลัก) - กำนัน/ผู้ใหญ่บ้าน - ผู้นำคณะกรรมการป้องกันและบรรเทา สาธารณภัยหมู่บ้าน/ชุมชน - ผู้นำทางศาสนา/ผู้บริหารสถานศึกษา
๕. ทบทวนและฝึกซ้อมแผนระบบเตือนภัยและแผนอพยพ ประเมินเพื่อให้สามารถประยุกต์ใช้ต่อไป	ฝึกซ้อมแผนทั้งแบบปฏิบัติการบนโต๊ะ (Table Top Exercise) และแบบปฏิบัติการจริง (Field Training Exercise)	<ul style="list-style-type: none"> - สำนักปลัด (ผู้รับผิดชอบหลัก) - กำนัน/ผู้ใหญ่บ้าน - ผู้นำคณะกรรมการป้องกันและบรรเทา สาธารณภัยหมู่บ้าน/ชุมชน - ผู้นำทางศาสนา/ผู้บริหารสถานศึกษา
๖. ตรวจสอบการทำงานระบบสื่อสาร	<ul style="list-style-type: none"> - ติดต่อกับผู้มีวิทยุสื่อสาร/หรือผู้มีโทรศัพท์มือถือเพื่อเข้าร่วมในการแจ้งเตือนภัย - ฝึกซ้อมแผนอพยพ 	<ul style="list-style-type: none"> - สำนักปลัด (ผู้รับผิดชอบหลัก) - หัวหน้างานป้องกันและบรรเทาสาธารณภัย - กำนัน/ผู้ใหญ่บ้าน - หัวหน้าชุดเฝ้าระวังและแจ้งเตือนภัยและหัวหน้าชุดสื่อสารของคณะกรรมการป้องกันและบรรเทาสาธารณภัยหมู่บ้าน/ชุมชน - มิสเตอร์เตือนภัย

สำเนาถูกต้อง

(จ.ส.อ.)

(สามารถ แก้ววิจิต)

เจ้าพนักงานป้องกันและบรรเทาสาธารณภัย สำนักงานป้องกันและบรรเทาสาธารณภัยจังหวัด...

หลักการปฏิบัติ	แนวทางปฏิบัติ	ผู้รับผิดชอบ
๗. แจ้งประชาชนที่อาศัยและทำงานในพื้นที่เสี่ยงภัย ว่ามีความเสี่ยงต่อภัยประเภทใด ในหมู่บ้าน/ชุมชน เช่น อุทกภัย ดินโคลนถล่ม ไฟป่า เป็นต้น	การประชุมหมู่บ้าน/ชุมชน	- สำนักปลัด (ผู้รับผิดชอบหลัก) - หัวหน้างานป้องกันและบรรเทาสาธารณภัย - กำนัน/ผู้ใหญ่บ้าน - หัวหน้าชุดเฝ้าระวังและแจ้งเตือนภัยและหัวหน้าชุดสื่อสารของคณะกรรมการป้องกันและบรรเทาสาธารณภัยหมู่บ้าน/ชุมชน

๖.๒.๒ การจัดระเบียบสถานที่อพยพและการรักษาความปลอดภัย

หลักการปฏิบัติ	แนวทางปฏิบัติ	ผู้รับผิดชอบ
๑. การจัดเตรียมสถานที่ปลอดภัย	- จัดเตรียมพื้นที่ให้เหมาะสมกับจำนวนผู้อพยพ และสัตว์เลี้ยง - จัดเตรียมและดูแลความสะอาดของห้องน้ำ อาหาร น้ำดื่ม และสิ่งแวดล้อมให้ถูกสุขลักษณะ - จัดเตรียมระบบสาธารณูปโภคพื้นฐาน - จัดระเบียบพื้นที่อพยพ โดยแบ่งพื้นที่ให้เป็นสัดส่วน เป็นกลุ่มครอบครัวหรือกลุ่มชุมชน - จัดทำแบบฟอร์มลงทะเบียนผู้อพยพ เพื่อเป็นการตรวจสอบจำนวนผู้อพยพ - จัดหาสถานที่ปลอดภัยแห่งอื่นไว้รองรับในกรณีพื้นที่ไม่เพียงพอ	- สำนักปลัด (ผู้รับผิดชอบหลัก) - กองช่าง - กำนัน/ผู้ใหญ่บ้าน - ผู้นำคณะกรรมการป้องกันและบรรเทาสาธารณภัยหมู่บ้าน/ชุมชน - ผู้นำทางศาสนา/ผู้บริหารสถานศึกษา - อปพร. อสม. อาสาสมัครต่างๆ ฯลฯ
๒. การรักษาความปลอดภัย	จัดระเบียบเวรยามทั้งในสถานที่อพยพ และบ้านเรือนของผู้อพยพ	- สำนักปลัด (ผู้รับผิดชอบหลัก) - ตำรวจ - กำนัน/ผู้ใหญ่บ้าน - ผู้นำคณะกรรมการป้องกันและบรรเทาสาธารณภัยหมู่บ้าน/ชุมชน - อปพร. อาสาสมัครต่างๆ

สำเนาถูกต้อง

จ.ส.อ.

(สามารถ แก้ววิจิต)

เจ้าพนักงานป้องกันและบรรเทาสาธารณภัยบ้านจันทรา

๖.๒.๓ การดำเนินการอพยพขณะเกิดภัย

หลักการปฏิบัติ	แนวทางปฏิบัติ	ผู้รับผิดชอบ
๑. เรียกประชุมกองอำนาจการป้องกันและบรรเทาสาธารณภัยหมู่บ้าน/ชุมชน เมื่อได้รับข้อมูลแจ้งเตือนจาก อำเภอ/หมู่บ้าน /ข้อมูลเครื่องวัดปริมาณน้ำฝน/ มีสเตอร์เตือนภัย	เรียกประชุมกองอำนาจการป้องกันและบรรเทาสาธารณภัย องค์การบริหารส่วนตำบลหัวเมือง	- ผู้อำนวยการท้องถิ่น (ผู้รับผิดชอบหลัก) - ฝ่ายอำนาจการ
๒. เตรียมความพร้อม/เตรียมพร้อมระบบเตือนภัยทั้งหมด (สัญญาณเตือนภัย วิทยุสื่อสาร (walkie-talkie) โทรศัพท์มือถือ หรือระบบเตือนภัยที่มีอยู่ในท้องถิ่น	เตรียมและตรวจสอบอุปกรณ์	- ฝ่ายสื่อสาร
๓. ติดตามสถานการณ์จากทางราชการ สื่อมวลชน และอาสาสมัครเตือนภัย	สั่งการในระหว่างการประชุมกองอำนาจการป้องกันและบรรเทาสาธารณภัย องค์การบริหารส่วนตำบลหัวเมือง	- ฝ่ายป้องกันและปฏิบัติการ
๔. ตรวจสอบข้อมูลที่จำเป็นในพื้นที่ที่ประสบภัย	- บัญชีรายชื่อผู้อพยพ - บัญชีจำนวน และชนิดของสัตว์เลี้ยงที่จะอพยพ - ยานพาหนะ - อาหารที่สำรองไว้สำหรับคนและสัตว์เลี้ยง	- ฝ่ายป้องกันและปฏิบัติการ (ผู้รับผิดชอบหลัก) - ฝ่ายฟื้นฟูบูรณะ
๕. ตรวจสอบระบบเครือข่ายการเตือนภัย	ตรวจสอบสัญญาณวิทยุสื่อสาร	- ฝ่ายป้องกันและปฏิบัติการ
๖. จัดเตรียมสถานที่ปลอดภัยรองรับผู้อพยพและสัตว์เลี้ยง	ประสานกับผู้ดูแลสถานที่	- ฝ่ายป้องกันและปฏิบัติการ - ผู้นำทางศาสนา/ผู้บริหารสถานศึกษา
เมื่อสถานการณ์เลวร้ายและจำเป็นต้องอพยพ		

สำเนาถูกต้อง

จ.ส.อ.

(สามารถ แก้ววิชิต)

เจ้าพนักงานป้องกันและบรรเทาสาธารณภัย อำเภอนาหวาง

หลักการปฏิบัติ	แนวทางปฏิบัติ	ผู้รับผิดชอบ
๑. ออกประกาศเตือนภัยเพื่ออพยพ	ฝ่ายเผ่าระวังและแจ้งเตือนภัย และ ฝ่าย สื่อ สาร ของ คณะกรรมการป้องกันและบรรเทาสาธารณภัยหมู่บ้าน/ชุมชนออกประกาศเตือนภัยเพื่ออพยพ ให้สัญญาณเตือนภัยและประกาศอพยพ เช่น เสียงตามสาย วิทย์ หอกระจายข่าว โทรโข่ง นกหวีด หรือสัญญาณเสียง/สัญลักษณ์ต่างๆที่กำหนดให้เป็นสัญญาณเตือนภัยประจำชุมชน/หมู่บ้าน	- ฝ่ายป้องกันและปฏิบัติการ
๒. ส่งฝ่ายอพยพไปยังจุดนัดหมาย/จุดรวมพล เพื่อรับผู้อพยพหรือตามบ้านที่มีผู้ป่วย คนชรา เด็ก และสัตว์เลี้ยง	สั่งการในระหว่างการประชุมกองอำนวยการป้องกันและบรรเทาสาธารณภัยองค์การบริหารส่วนตำบลหัวเมือง	- ฝ่ายป้องกันและปฏิบัติการ
๓. การดูแลความปลอดภัยบ้านเรือนผู้อพยพ	จัดเวรออกตรวจตราความเรียบร้อยในพื้นที่ประสบภัย	- ฝ่ายป้องกันและปฏิบัติการ

๖.๒.๔ การดำเนินการอพยพเมื่อภัยสิ้นสุด

หลักการปฏิบัติ	แนวทางปฏิบัติ	ผู้รับผิดชอบ
๑. ตรวจสอบพื้นที่ประสบภัย	สำรวจความเสียหายของพื้นที่ประสบภัย รวมทั้งบ้านเรือนของผู้เสียหาย	- ฝ่ายฟื้นฟูบูรณะ
๒. ตรวจสอบสภาพถนนที่ใช้เป็นเส้นทางอพยพ	ตรวจสอบสภาพถนนและยานพาหนะ	- ฝ่ายป้องกันและปฏิบัติการ
๓. แจ้งแนวทางการอพยพกลับให้ประชาชนได้รับทราบ	ประชุมผู้เกี่ยวข้อง	- ฝ่ายป้องกันและปฏิบัติการ
๔. ตรวจสอบความพร้อมของประชาชนในการอพยพกลับ	จัดการประชุมที่สถานที่ที่ผู้อพยพพักอาศัย	- ฝ่ายป้องกันและปฏิบัติการ
๕. ดำเนินการอพยพประชาชนกลับบ้านเรือน	ชี้แจงในที่ประชุม และดำเนินการอพยพประชาชนกลับ	- ฝ่ายป้องกันและปฏิบัติการ

สำเนาถูกต้อง

จ.ส.อ.

(ค.ม.ร.ก. แก้ววิจิต)

เจ้าพนักงานป้องกันและบรรเทาสาธารณภัยชำนาญงาน

บทที่ ๗
การปฏิบัติหลังเกิดภัย

๗.๑ วัตถุประสงค์

เพื่อให้การสงเคราะห์ช่วยเหลือผู้ประสบภัยในเบื้องต้นได้อย่างรวดเร็ว ทัวถึง และต่อเนื่อง ตลอดจนการฟื้นฟูบูรณะสภาพพื้นที่ที่ประสบภัยให้กลับสู่สภาพปกติโดยเร็ว

๗.๒ หลักการปฏิบัติ

การฟื้นฟูบูรณะในเขตพื้นที่ขององค์การบริหารส่วนตำบลหัวเมืองเป็นหน้าที่ความรับผิดชอบของกองอำนาจการป้องกันและบรรเทาสาธารณภัยขององค์การบริหารส่วนตำบลหัวเมืองโดยการนำทรัพยากรที่มีอยู่ทั้งกำลังคน ทรัพย์สิน เครื่องมือเครื่องใช้ของทุกภาคส่วนเข้าร่วมในการฟื้นฟูบูรณะ ดังนี้

๗.๒.๑ จัดให้มีการรักษาพยาบาลแก่ผู้ประสบภัยในเบื้องต้น ถ้าหากผู้ประสบภัยมีอาการหนักให้ส่งต่อโรงพยาบาลอำเภอและจังหวัดต่อไป

๗.๒.๒ จัดที่พักอาศัยชั่วคราว และระบบสุขาภิบาลแก่ผู้ประสบภัยในกรณีที่ต้องอพยพจากพื้นที่อันตราย

๗.๒.๓ ให้มีการประสานงานระหว่างหน่วยงานของรัฐ และองค์กรภาคเอกชนในการสงเคราะห์ผู้ประสบภัยให้เป็นไปอย่างมีระบบ รวดเร็ว ทัวถึง และหลีกเลี่ยงความซ้ำซ้อนในการสงเคราะห์ผู้ประสบภัย โดยจัดทำบัญชีรายชื่อผู้ประสบภัยไว้เป็นหลักฐานเพื่อการสงเคราะห์ผู้ประสบภัย เพื่อให้สามารถดำรงชีวิตได้ตามปกติ โดยเฉพาะในกรณีที่ผู้เป็นหัวหน้าครอบครัวประสบภัยจนเสียชีวิตหรือไม่สามารถประกอบอาชีพต่อไปได้ เช่น การจัดหาอาชีพให้แก่บุคคลในครอบครัว เป็นต้น

๗.๒.๔ ให้รื้อถอนซากปรักหักพัง และซ่อมแซมสิ่งสาธารณูปโภค โครงสร้างพื้นฐาน และอาคารบ้านเรือนของผู้ประสบภัย เพื่อให้สามารถประกอบอาชีพต่อไป

๗.๒.๕ สำรวจความเสียหายที่เกิดขึ้น

๗.๒.๖ จัดทำบัญชีรายชื่อผู้ประสบภัยและทรัพย์สินที่เสียหาย พร้อมทั้งออกหนังสือรับรองให้ผู้ประสบภัย

๗.๒.๗ ประสานหน่วยงานของรัฐในการออกเอกสารราชการฉบับใหม่ให้แก่ผู้ประสบภัยทดแทนฉบับเดิมที่สูญหายหรือเสียหายเนื่องจากสาธารณภัยที่เกิดขึ้น

๗.๒.๘ ประชาสัมพันธ์เพื่อเสริมสร้างขวัญและกำลังใจของประชาชนให้กลับคืนสู่สภาพปกติโดยเร็ว

๗.๓ การปฏิบัติ

การจัดการหลังเกิดภัยเป็นการฟื้นฟูบูรณะภายหลังภัยได้ยุติลงหรือผ่านพ้นไปแล้ว เป็นการดำเนินการทั้งปวงเพื่อช่วยเหลือผู้ประสบภัย ซ่อมแซมสิ่งที่ชำรุดเสียหายให้กลับคืนสู่สภาพเดิม เป็นหน้าที่ความรับผิดชอบของกองอำนาจการป้องกันและบรรเทาสาธารณภัยทุกระดับ เพื่อเป็นการสงเคราะห์ช่วยเหลือประชาชนผู้ประสบภัยให้สามารถดำรงชีวิตได้ตามปกติ และเป็นการฟื้นฟูบูรณะพื้นที่ที่ประสบภัยให้กลับคืนสู่สภาพเดิมโดยเร็ว โดยมีหลักการปฏิบัติ ดังนี้

สำเนาถูกต้อง

จ.ส.อ.

(สามารถ แก้ววิชิต)

เจ้าพนักงานป้องกันและบรรเทาสาธารณภัยชำนาญงาน

๗.๓.๑. การฟื้นฟูผู้ประสบภัย

หลักการปฏิบัติ	แนวทางปฏิบัติ	ผู้รับผิดชอบ
๑. การจัดทำแผนฟื้นฟูผู้ประสบภัย	- ประชุมหน่วยงานที่เกี่ยวข้อง เพื่อจัดทำแผนฟื้นฟูผู้ประสบภัยต่างๆ เช่น อาชีพ สุขภาพ อนามัย และจิตใจของผู้ประสบภัย	- สำนักปลัด (ผู้รับผิดชอบหลัก) - กองคลัง - กองช่าง - กำนัน/ผู้ใหญ่บ้าน/ผู้นำชุมชน - ผู้นำคณะกรรมการป้องกันและบรรเทาสาธารณภัยหมู่บ้าน/ชุมชน - สาธารณสุข - พัฒนาชุมชนอำเภอ - แรงงานจังหวัด - อื่นๆ (ตามความเหมาะสม)
๒. การจัดตั้งหน่วยบรรเทาทุกข์	- ปฐมพยาบาลผู้บาดเจ็บและผู้ป่วย - ขนย้ายผู้ประสบภัยและทรัพย์สินไปยังที่ปลอดภัย - เลี้ยงดูผู้ประสบภัยที่ไม่สามารถช่วยตัวเองได้ในระยะแรก - รักษาความสงบเรียบร้อยและความปลอดภัยแก่บุคคลและสถานที่	- สำนักปลัด (ผู้รับผิดชอบหลัก) - กำนัน/ผู้ใหญ่บ้าน/ผู้นำชุมชน - ผู้นำคณะกรรมการป้องกันและบรรเทาสาธารณภัยหมู่บ้าน/ชุมชน - สาธารณสุข - อปพร. อาสาสมัครต่างๆ - อื่นๆ (ตามความเหมาะสม)
๓. การให้ความช่วยเหลือและฟื้นฟู	(๑) ตั้งคณะกรรมการสำรวจความเสียหาย เพื่อจัดทำบัญชีรายชื่อผู้ประสบภัยและทรัพย์สินที่เสียหาย (๒) สงเคราะห์ผู้ประสบภัยตามบัญชีที่สำรวจ (๓) ดำเนินการช่วยเหลือซ่อมแซมที่พักอาศัย สิ่งสาธารณูปโภคและเส้นทางคมนาคมให้พอใช้การได้ในเบื้องต้น (๔) ประชาสัมพันธ์เพื่อเสริมสร้างขวัญและกำลังใจของประชาชน (๕) รักษาพยาบาลผู้เจ็บป่วย และจัดบริการด้านสาธารณสุขแก่ผู้ประสบภัย (๖) ป้องกันโรคระบาดทั้งคนและสัตว์	- สำนักปลัด (ผู้รับผิดชอบหลัก) - กองคลัง - กองสาธารณสุข - กองช่าง - กำนัน/ผู้ใหญ่บ้าน/ผู้นำชุมชน - ผู้นำคณะกรรมการป้องกันและบรรเทาสาธารณภัยหมู่บ้าน/ชุมชน - หน่วยงานราชการที่เกี่ยวข้อง เช่น แรงงานจังหวัด พัฒนาชุมชน จังหวัด ฯลฯ
๔. การจัดตั้งหน่วยควบคุมความปลอดภัย	- รื้อถอนหรือทำลายสิ่งปรักหักพัง - ทำลายล้างวัตถุระเบิด - ล้างสารพิษตกค้างต่างๆ - รักษาความสงบเรียบร้อยและการจราจร	- สำนักปลัด (ผู้รับผิดชอบหลัก) - เจ้าหน้าที่ตำรวจ - กำนัน/ผู้ใหญ่บ้าน/ผู้นำชุมชน - ผู้นำคณะกรรมการป้องกันและบรรเทาสาธารณภัยหมู่บ้าน/ชุมชน - อื่นๆ (ตามความเหมาะสม)

จ.ส.อ.

(สามารถ แก้ววิจิต)

เจ้าพนักงานป้องกันและบรรเทาสาธารณภัยชำนาญงาน

๗.๓.๒ การฟื้นฟูโครงสร้างพื้นฐานและสิ่งสาธารณประโยชน์ต่างๆ

หลักการปฏิบัติ	แนวทางปฏิบัติ	ผู้รับผิดชอบ
๑. การจัดทำแผนฟื้นฟู	- ประชุมหน่วยงานที่เกี่ยวข้อง เพื่อจัดทำแผนฟื้นฟูโครงสร้างพื้นฐาน และสิ่งสาธารณประโยชน์ต่างๆ	- สำนักปลัด (ผู้รับผิดชอบหลัก) - กองช่าง - กำนัน/ผู้ใหญ่บ้าน/ผู้นำชุมชน - ผู้นำคณะกรรมการป้องกันและ บรรเทาสาธารณภัยหมู่บ้าน/ ชุมชน - ทางหลวงชนบท - การไฟฟ้าส่วนภูมิภาค อำเภอ..... - การประปาส่วนภูมิภาค อำเภอ..... - อื่นๆ (ตามความเหมาะสม) -
๒. การสำรวจความเสียหายจาก สาธารณภัย	สำรวจความเสียหายทุกด้านอย่าง ละเอียด ทั้งระบบสาธารณูปโภคและ สิ่งสาธารณประโยชน์ต่างๆ	- สำนักปลัด (ผู้รับผิดชอบหลัก) - กองช่าง - กำนัน/ผู้ใหญ่บ้าน/ผู้นำชุมชน - ผู้นำคณะกรรมการป้องกันและ บรรเทาสาธารณภัยหมู่บ้าน/ ชุมชน - อื่นๆ (ตามความเหมาะสม)
๓. ฟื้นฟูบูรณะโครงสร้างพื้นฐานที่ เสียหายในเบื้องต้น	- ดำเนินการซ่อมแซมโครงสร้าง พื้นฐานที่ได้รับความเสียหายโดยใช้ งบประมาณขององค์การบริหารส่วน ตำบลหัวเมืองตามหลักเกณฑ์ว่าด้วย การตั้งงบประมาณเพื่อช่วยเหลือ ประชาชนตามอำนาจหน้าที่องค์การ บริหารส่วนจังหวัด เทศบาล และ องค์การบริหารส่วนตำบล พ.ศ. ๒๕๔๓ และระเบียบอื่นๆ ที่เกี่ยวข้อง - กรณีที่เกินกว่าความสามารถของ องค์กรปกครองส่วนท้องถิ่นให้ขอรับ การสนับสนุนจากหน่วยงานเหนือขึ้น ไปตามลำดับ(คณะกรรมการให้ความ ช่วยเหลือผู้ประสบภัยพิบัติระดับ อำเภอ(ก.ช.ภ.อ.) และคณะกรรมการ ให้ความช่วยเหลือผู้ประสบภัยพิบัติ ระดับ จังหวัด(ก.ช.ภ.จ.)) หรือ หน่วยงานที่รับผิดชอบโครงสร้าง พื้นฐานนั้น ๆ ดำเนินการฟื้นฟู ซ่อมแซม และบูรณะโครงการที่ได้รับ ความเสียหาย	- สำนักปลัด (ผู้รับผิดชอบหลัก) - กองคลัง - กองช่าง - หน่วยงานราชการ ที่ดูแล รับผิดชอบสิ่งสาธารณประโยชน์ เช่น กรมทางหลวง กรมทางหลวง ชนบท วัฒนธรรมจังหวัด - กำนัน/ผู้ใหญ่บ้าน/ผู้นำชุมชน - ผู้นำคณะกรรมการป้องกันและ บรรเทาสาธารณภัยหมู่บ้าน/ ชุมชน - อื่นๆ (ตามความเหมาะสม)

จ.ส.อ.

(สามารถ แก้ววิชิต)

เจ้าพนักงานป้องกันและบรรเทาสาธารณภัยชำนาญงาน

๗.๓.๓ การติดตามและประเมินผล

หลักการปฏิบัติ	แนวทางปฏิบัติ	ผู้รับผิดชอบ
เมื่อสถานการณ์ภัยสิ้นสุด	<ul style="list-style-type: none"> - กองอำนวยการป้องกันและบรรเทาสาธารณภัยองค์การบริหารส่วนตำบลหัวเมือง.ติดตามผลและประเมินผล - การดำเนินการป้องกันและบรรเทาสาธารณภัย - ปรับปรุงและทบทวนแผนทุกครั้งที่พบปัญหาและอุปสรรค 	<ul style="list-style-type: none"> - สำนักปลัด (ผู้รับผิดชอบหลัก) - กองช่าง - กองคลัง - กำนัน/ผู้ใหญ่บ้าน/ผู้นำชุมชน - ผู้นำคณะกรรมการป้องกันและบรรเทาสาธารณภัยหมู่บ้าน/ชุมชน - ทางหลวงชนบท - สาธารณสุข - การไฟฟ้าส่วนภูมิภาค อำเภอ..... - การประปาส่วนภูมิภาค อำเภอ.... - อื่นๆ (ตามความเหมาะสม)

สำเนาถูกต้อง

จ.ส.อ.

(สามารถ แก้ววิจิต)

เจ้าพนักงานป้องกันและบรรเทาสาธารณภัยชำนาญการ

บทที่ ๘ การสื่อสาร

กองอำนวยการป้องกันและบรรเทาสาธารณภัย องค์การบริหารส่วนตำบลหัวเมือง เป็นศูนย์กลางการสื่อสารในเขตพื้นที่รับผิดชอบตลอด ๒๔ ชั่วโมง เพื่อให้สามารถติดต่อประสานงาน สั่งการ รายงานการปฏิบัติและสถานการณ์ระหว่างทุกหน่วยงานที่เกี่ยวข้องได้อย่างต่อเนื่อง รวดเร็ว และเชื่อถือได้

หลักการปฏิบัติ

การสื่อสารจัดเป็นกิจกรรมที่สำคัญในการบริหารจัดการสาธารณภัย ให้สามารถประสานดำเนินไปได้ อย่างมีประสิทธิภาพ และรวดเร็ว โดยมีหลักการปฏิบัติ ดังนี้

๘.๑ จัดตั้งระบบสื่อสาร ที่จำเป็นให้ใช้งานได้ตลอด ๒๔ ชั่วโมง อย่างทั่วถึงทุกพื้นที่ ประกอบด้วย

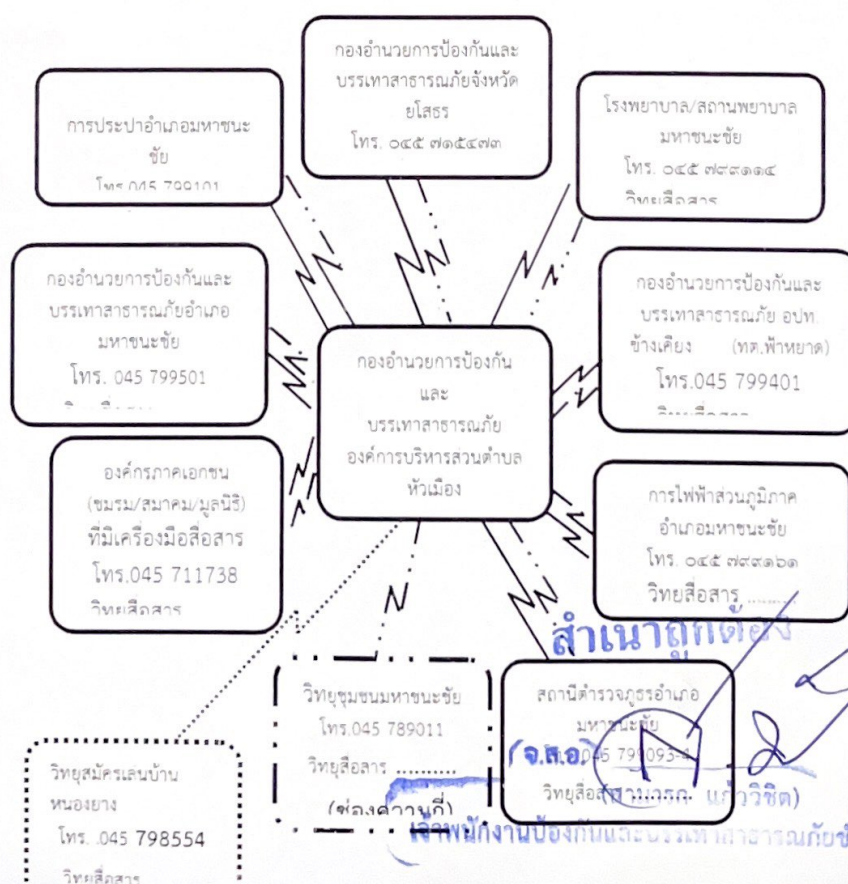
๑) ระบบสื่อสารหลัก คือ ระบบสื่อสารที่มีใช้งานโดยทั่วไปขององค์กรปกครองส่วนท้องถิ่น และหน่วยงานต่างๆ เป็นช่องทางติดต่อสื่อสารระหว่างหน่วยงานกับหน่วยงาน และระหว่างหน่วยงานกับประชาชน ซึ่งทุกหน่วยงานต้องจัดเตรียมไว้ให้พร้อมใช้ติดต่อสื่อสารได้ตลอดเวลาและเข้าถึงข้อมูลที่สำคัญในการบริหารจัดการสาธารณภัยอย่างทั่วถึง ได้แก่ ระบบโทรศัพท์พื้นฐาน, โทรศัพท์เคลื่อนที่, โทรสาร

๒) ระบบสื่อสารรอง คือ ระบบสื่อสารที่มีใช้โดยทั่วไป และใช้งานควบคู่กับระบบสื่อสารหลัก เป็นช่องทางเสริมในการติดต่อสื่อสาร โดยองค์กรปกครองส่วนท้องถิ่น และหน่วยงานที่เกี่ยวข้องจะต้องจัดให้มีระบบการสื่อสารรองให้สามารถติดต่อสื่อสารได้อย่างทั่วถึง ได้แก่ ระบบวิทยุกระจายเสียง, วิทยุชุมชน

๓) ระบบสื่อสารสำรอง คือ ระบบสื่อสารที่จัดเตรียมสำรองไว้ใช้ทดแทนในระบบสื่อสารหลักไม่สามารถใช้งานได้ โดยให้องค์กรปกครองส่วนท้องถิ่นร้องขอต่อจังหวัดให้สถาปนาข่ายวิทยุสำรอง ได้แก่ ระบบวิทยุสื่อสารข่ายต่างๆ ทั้งข่ายวิทยุสื่อสารราชการ (Trunk Radio) วิทยุสื่อสารข่ายวิทยุสมัครเล่น และข่ายวิทยุเอกชน

๘.๒ จัดเตรียมและจัดหาอุปกรณ์ และเครื่องมือสื่อสารให้เพียงพอและใช้งานได้ตลอด ๒๔ ชั่วโมง

๘.๓ จัดอบรมการใช้อุปกรณ์สื่อสารให้กับบุคลากรที่มีหน้าที่รับผิดชอบ



บทที่ ๙

การประสานการปฏิบัติกับองค์การสาธารณสุข

กองอำนาจการป้องกันและบรรเทาสาธารณภัยองค์การบริหารส่วนตำบลหัวเมืองเป็นศูนย์กลางในการประสานการปฏิบัติในเขตรับผิดชอบตลอด ๒๔ ชั่วโมง เพื่อให้สามารถติดต่อประสานงาน สั่งการ รายงานการปฏิบัติ และสถานการณ์ระหว่างทุกหน่วยงานที่เกี่ยวข้องได้อย่างต่อเนื่อง รวดเร็ว และเชื่อถือได้ มีแนวทางปฏิบัติ ดังนี้

๙.๑ หลักการปฏิบัติ

๙.๑.๑ ก่อนเกิดสาธารณภัย

หลักการปฏิบัติ	แนวทางปฏิบัติ	ผู้รับผิดชอบ
๑. จัดทำบัญชีรายชื่อองค์การสาธารณสุข	ตรวจสอบรายชื่อองค์การสาธารณสุขในเขตจังหวัดยโสธร	- สำนักปลัด (ผู้รับผิดชอบหลัก) - กำนัน/ผู้ใหญ่บ้าน - ผู้นำคณะกรรมการป้องกันและบรรเทา สาธารณภัยหมู่บ้าน/ชุมชน
๒. การเตรียมความพร้อมขององค์การสาธารณสุขในเขตพื้นที่องค์การบริหารส่วนตำบลหัวเมืองและพื้นที่ข้างเคียง	องค์การสาธารณสุขในเขตพื้นที่องค์การบริหารส่วนตำบลหัวเมืองและพื้นที่ข้างเคียงจัดเจ้าหน้าที่ประสานงานกับกองอำนาจการป้องกันและบรรเทาสาธารณภัยองค์การบริหารส่วนตำบลหัวเมืองตลอด ๒๔ ชั่วโมง พร้อมอุปกรณ์และกำลังคนที่สามารถปฏิบัติภารกิจได้	- ผู้อำนวยการท้องถิ่น - สำนักปลัด - องค์การสาธารณสุขในเขตพื้นที่องค์การบริหารส่วนตำบลหัวเมืองและพื้นที่ข้างเคียง

๙.๑.๒ ขณะเกิดสาธารณภัย

หลักการปฏิบัติ	แนวทางปฏิบัติ	ผู้รับผิดชอบ
๑. กรณีที่ได้รับการประสานจากกองอำนาจการป้องกันและบรรเทาสาธารณภัยองค์การบริหารส่วนตำบลหัวเมือง	องค์การสาธารณสุขจัดชุดเคลื่อนที่เร็วออกไปยังที่เกิดเหตุ และให้รายงานตัวกับผู้อำนวยการท้องถิ่นองค์การบริหารส่วนตำบลหัวเมืองเพื่อรับมอบภารกิจในการปฏิบัติการ	- ผู้อำนวยการท้องถิ่น (ผู้รับผิดชอบหลัก) - สำนักปลัด - องค์การสาธารณสุขในเขตพื้นที่องค์การบริหารส่วนตำบลหัวเมืองและพื้นที่ข้างเคียง
๒. กรณีเจ้าหน้าที่ขององค์การสาธารณสุขไปถึงพื้นที่ประสบภัยก่อน	- ให้เจ้าหน้าที่ขององค์การสาธารณสุขกันเขตพื้นที่อันตรายและกันไม่ให้ผู้ที่ไม่เกี่ยวข้องเข้าไปยังพื้นที่อันตราย - แจ้งผู้อำนวยการท้องถิ่นองค์การบริหารส่วนตำบลหัวเมือง หรือเจ้าหน้าที่ผู้รับผิดชอบโดยทันที เพื่อดำเนินการควบคุมสถานการณ์ภัยพิบัติ - แจ้งให้หน่วยงานที่เกี่ยวข้องสนับสนุนการจัดการภัยพิบัติ	- สำนักปลัด - กำนัน/ผู้ใหญ่บ้าน - ผู้นำคณะกรรมการป้องกันและบรรเทา สาธารณภัยหมู่บ้าน/ชุมชน - องค์การสาธารณสุขในเขตพื้นที่องค์การบริหารส่วนตำบลหัวเมืองและพื้นที่ข้างเคียง

สำเนาถูกต้อง

จ.ส.อ.

(สมภารก แก้ววิชิต)

เจ้าพนักงานป้องกันและบรรเทาสาธารณภัยชำนาญงาน

๙.๑.๓ หลังเกิดสาธารณภัย

หลักการปฏิบัติ	แนวทางปฏิบัติ	ผู้รับผิดชอบ
การสงเคราะห์ช่วยเหลือผู้ประสบภัย	<ul style="list-style-type: none"> - องค์การสาธารณกุศลประสานกับผู้อำนวยความสะดวกท้องถิ่นองค์การบริหารส่วนตำบลหัวเมือง เพื่อรับทราบถึงความต้องการของผู้ประสบภัยในพื้นที่ - องค์การสาธารณกุศลดำเนินการให้ความช่วยเหลือและแจ้งให้ผู้อำนวยความสะดวกท้องถิ่นองค์การบริหารส่วนตำบลหัวเมือง ทราบ 	<ul style="list-style-type: none"> - ผู้อำนวยการท้องถิ่น (ผู้รับผิดชอบหลัก) - สำนักปลัด - องค์การสาธารณกุศลในเขตพื้นที่องค์การบริหารส่วนตำบลหัวเมือง และพื้นที่ข้างเคียง

สำเนาถูกต้อง

จ.ส.อ.

(สามารถ แก้ววิชิต)

เจ้าพนักงานป้องกันและบรรเทาสาธารณภัยชำนาญงาน

ภาคผนวก

ภาคผนวก ก

บัญชีรายชื่อหน่วยงานราชการ รัฐวิสาหกิจ องค์กรปกครองส่วนท้องถิ่น ภาคเอกชน และองค์กรเครือข่าย
ในเขตอำเภอมหาชนะชัย

ลำดับ ที่	ชื่อหน่วยงาน	วิทยุสื่อสาร		หมายเลขโทรศัพท์	
		นามเรียกขาน	ความถี่	โทรศัพท์	โทรสาร
๑	นายก อบต.หัวเมือง			๐๔๕ ๗๑๖๑๐๖	
๒	รองนายก อบต.หัวเมือง			๐๔๕ ๗๑๖๑๐๖	
๓	นายอำเภอ			๐๔๕ ๗๙๙๐๙๒	
๔	ปลัดอำเภอหัวหน้ากลุ่มงานบริหารงาน ปกครอง			๐๔๕-๗๘๙๐๙๘	
๕	ปลัดอำเภอหัวหน้าฝ่ายอำนวยการ			๐๔๕-๗๘๙๐๙๘	
๖	ปลัดอำเภอหัวหน้าฝ่ายทะเบียนและบัตร			๐๔๕-๗๘๙๐๙๘	
๗	ปลัดอำเภอหัวหน้าฝ่ายความมั่นคง			๐๔๕-๗๘๙๐๙๘	
๘	นายกเทศมนตรี/นายก อบต.ฟ้าหยาด ช้างเคียง			๐๔๕ ๗๙๙๑๐๓	
๙	เทศมนตรี/รองนายก อบต.ฟ้าหยาด ช้างเคียง			๐๔๕ ๗๙๙๑๐๓	
๑๐	ท้องถิ่นอำเภอ			๐๔๕ ๗๙๙๒๒๘	
๑๑	สถานีตำรวจภูธร			๐๔๕ ๗๙๙๐๙๓	
๑๒	โรงพยาบาลส่งเสริมสุขภาพตำบล			๐๔๕ ๗๙๙๑๑๔	
๑๓	สาธารณสุขอำเภอ			๐๔๕ ๗๙๙๑๑๕	
๑๔	พัฒนาชุมชนอำเภอ			๐๔๕ ๗๙๙๑๑๓	
๑๕	เกษตรอำเภอ			๐๔๕ ๗๙๙๑๐๐	
๑๖	ปศุสัตว์อำเภอ			๐๔๕ ๗๙๙๑๑๘	
๑๗	สำนักงานการไฟฟ้าภูมิภาคอำเภอ.....			๐๔๕ ๗๙๙๑๖๑	
๑๘	การประปาภูมิภาคอำเภอ.....			๐๔๕ ๗๙๙๑๑๑	
๑๙	มูลนิธิ/องค์การสาธารณกุศล				

สำเนา

จ.ส.อ.

(สามารถ แก้ววิจิต)

เจ้าพนักงานป้องกันและบรรเทาสาธารณภัยชำนาญงาน

บัญชีรายชื่อหน่วยงานราชการ รัฐวิสาหกิจ องค์กรปกครองส่วนท้องถิ่น ภาคเอกชน และองค์กรเครือข่าย
ในเขตจังหวัดยโสธร

ลำดับ ที่	ชื่อหน่วยงาน	วิทยุสื่อสาร		หมายเลขโทรศัพท์	
		นามเรียกขาน	ความถี่	โทรศัพท์	โทรสาร
๑	ผู้ว่าราชการจังหวัด			๐๔๕ - ๗๑๒๖๗๒	
๒	รองผู้ว่าราชการจังหวัด			๐๔๕ - ๗๑๒๘๔๔	
๓	สำนักงานประชาสัมพันธ์จังหวัด			๐๔๕ - ๗๑๑๐๙๓	
๔	สำนักงานเกษตรและสหกรณ์จังหวัด			๐๔๕ - ๗๑๔๓๓๒	
๕	สำนักงานประมงจังหวัด			๐๔๕ - ๕๘๐๒๑๘	
๖	สำนักงานปศุสัตว์จังหวัด			๐๔๕ - ๗๑๕๔๑๒	
๗	สำนักงานเกษตรจังหวัด			๐๔๕ - ๗๗๓๐๒๐	
๘	สำนักงานทรัพยากรธรรมชาติและสิ่งแวดล้อม จังหวัด			๐๔๕ - ๗๑๑๗๓๗	
๙	สำนักงานพัฒนาชุมชนจังหวัด			๐๔๕ - ๗๑๒๖๖๔	
๑๐	สำนักงานพาณิชย์จังหวัด			๐๔๕ - ๕๘๖๐๖๓	
๑๑	สำนักงานโยธาธิการและผังเมืองจังหวัด			๐๔๕ - ๗๑๑๗๓๘	
๑๒	สำนักงานแรงงานจังหวัด			๐๔๕ - ๗๑๑๐๘๔	
๑๓	สำนักงานจัดหางานจังหวัด			๐๔๕ - ๕๘๐๒๑๗	
๑๔	สำนักงานสวัสดิการและคุ้มครองแรงงานจังหวัด			๐๔๕ - ๗๑๑๖๕๔	
๑๕	สำนักงานสาธารณสุขจังหวัด			๐๔๕-๗๑๒๒๓๓-๔	
๑๖	โรงพยาบาลยโสธร			๐๔๕ - ๗๑๔๐๔๓	
๑๗	สำนักงานท้องถิ่นจังหวัด			๐๔๕ ๗๑๓๐๓๕	
๑๘	ตำรวจภูธรจังหวัด			๐๔๕ ๗๑๑๖๘๓	

สำเนาถูกต้อง

จ.ส.อ.

(สมภารก แก้ววิชิต)

เจ้าพนักงานป้องกันและบรรเทาสาธารณภัยชำนาญงาน



นายวิระยุทธ พิระภาค ตำแหน่ง ผู้ช่วยเจ้าพนักงานป้องกันและบรรเทาสาธารณภัย
นามเรียกขาน -

บ้านเลขที่ ๖๔ หมู่ที่ ๑๑ ต.หัวเมือง อ.มหาชนะชัย จ.ยโสธร
วุฒิการศึกษา ประกาศนียบัตรวิชาชีพชั้นสูง
โทรศัพท์ : ๐๘๓-๓๕๑๐๖๔๗



นาย คำแสน ไชยปัญญา ตำแหน่ง พนักงานขับรถบรรทุกน้ำ
นามเรียกขาน -

บ้านเลขที่ ๑๗๓ หมู่ที่ ๓ ต.หัวเมือง อ.มหาชนะชัย จ.ยโสธร
วุฒิการศึกษา ชั้นประถมศึกษาปีที่ ๖
โทรศัพท์ : ๐๖๑-๖๑๔๘๑๕๘



นาย ชีระพล พรหมเกษ ตำแหน่ง พนักงานทั่วไป
นามเรียกขาน -

บ้านเลขที่ ๒๔ หมู่ที่ ๑๔ ต.หัวเมือง อ.มหาชนะชัย จ.ยโสธร
วุฒิการศึกษา ประกาศนียบัตรวิชาชีพชั้นสูง
โทรศัพท์ : ๐๘๒-๓๖๖๗๐๑



นายสมควร ลาพินนา ตำแหน่ง นักการภารโรงช่วยงานป้องกันและบรรเทาสาธารณภัย
นามเรียกขาน -

บ้านเลขที่ ๘๔ หมู่ที่ ๑๓ ต.หัวเมือง อ.มหาชนะชัย จ.ยโสธร
วุฒิการศึกษา ประกาศนียบัตรวิชาชีพ
โทรศัพท์ : ๐๙๘-๖๔๙๓๓๖๐

สำเนาถูกต้อง

(จ.ส.อ.)

(สามารถ แก้ววิชิต)

เจ้าพนักงานป้องกันและบรรเทาสาธารณภัยชำนาญงาน

บัญชีรายชื่อเจ้าพนักงานป้องกันและบรรเทาสาธารณภัยที่ได้รับการแต่งตั้งของ
องค์การบริหารส่วนตำบลหัวเมือง

ลำดับ ที่	ชื่อ - นามสกุล	ตำแหน่ง	ที่อยู่	เบอร์โทรศัพท์ ติดต่อ
๑	นายอัมพร พราวศรี	สมาชิก อบพร.	หมู่ที่ ๑ ตำบลหัวเมือง	
๒	นายประหยัด วังสินธุ์	สมาชิก อบพร.	หมู่ที่ ๑ ตำบลหัวเมือง	
๓	นายมานพ ลำโรง	สมาชิก อบพร.	หมู่ที่ ๑ ตำบลหัวเมือง	
๔	นายสุนทร บุญออก	สมาชิก อบพร.	หมู่ที่ ๑ ตำบลหัวเมือง	
๕	นางสาวอรุณ ประมูลทรัพย์	สมาชิก อบพร.	หมู่ที่ ๑ ตำบลหัวเมือง	
๖	นางสาวกาญจนา วังสินธุ์	สมาชิก อบพร.	หมู่ที่ ๑ ตำบลหัวเมือง	
๗	นางวงษ์เดือน นาสารีย์	สมาชิก อบพร.	หมู่ที่ ๑ ตำบลหัวเมือง	
๘	นายกนก บุตะพิมพ์	สมาชิก อบพร.	หมู่ที่ ๑ ตำบลหัวเมือง	
๙	นายคงฤทธิ์ ประมูลทรัพย์	สมาชิก อบพร.	หมู่ที่ ๑ ตำบลหัวเมือง	
๑๐	นายสมบูรณ์ จันทะภา	สมาชิก อบพร.	หมู่ที่ ๒ ตำบลหัวเมือง	
๑๑	นายทองจันทร์ ถาจันทร์	สมาชิก อบพร.	หมู่ที่ ๒ ตำบลหัวเมือง	
๑๒	นายประทวน เพื่อกำ	สมาชิก อบพร.	หมู่ที่ ๒ ตำบลหัวเมือง	
๑๓	นายสัมฤทธิ์ สุขำ	สมาชิก อบพร.	หมู่ที่ ๒ ตำบลหัวเมือง	
๑๔	นายทศพร ละครวงษ์	สมาชิก อบพร.	หมู่ที่ ๒ ตำบลหัวเมือง	
๑๕	นายประสิทธิ์ หัวดอน	สมาชิก อบพร.	หมู่ที่ ๒ ตำบลหัวเมือง	
๑๖	นายสัญญา ชัยชาญ	สมาชิก อบพร.	หมู่ที่ ๒ ตำบลหัวเมือง	
๑๗	นายสมบูรณ์ สีสมา	สมาชิก อบพร.	หมู่ที่ ๓ ตำบลหัวเมือง	
๑๘	นายสมมติ สีสารักษ์	สมาชิก อบพร.	หมู่ที่ ๓ ตำบลหัวเมือง	
๑๙	นายคำแสน ไชยปัญญา	สมาชิก อบพร.	หมู่ที่ ๓ ตำบลหัวเมือง	
๒๐	นางมณี สีสารักษ์	สมาชิก อบพร.	หมู่ที่ ๓ ตำบลหัวเมือง	
๒๑	นายสมัย ห่อฟาน	สมาชิก อบพร.	หมู่ที่ ๓ ตำบลหัวเมือง	
๒๒	นายสมหมาย รูปสวย	สมาชิก อบพร.	หมู่ที่ ๓ ตำบลหัวเมือง	
๒๓	นายสมยศ สรสิทธิ์	สมาชิก อบพร.	หมู่ที่ ๓ ตำบลหัวเมือง	
๒๔	นายสุดใจ กมลนัต	สมาชิก อบพร.	หมู่ที่ ๓ ตำบลหัวเมือง	
๒๕	นางละไม มากสวัสดิ์	สมาชิก อบพร.	หมู่ที่ ๓ ตำบลหัวเมือง	
๒๖	นางวาสนา สีสารักษ์	สมาชิก อบพร.	หมู่ที่ ๓ ตำบลหัวเมือง	
๒๗	นางสาวบุญศิริ ฆารพวง	สมาชิก อบพร.	หมู่ที่ ๓ ตำบลหัวเมือง	
๒๘	นางสาวสุวรรณา สุคำภา	สมาชิก อบพร.	หมู่ที่ ๓ ตำบลหัวเมือง	
๒๙	นายประยูร ใจทน	สมาชิก อบพร.	หมู่ที่ ๓ ตำบลหัวเมือง	
๓๐	นายทองพล สุคำภา	สมาชิก อบพร.	หมู่ที่ ๓ ตำบลหัวเมือง	
๓๑	นายสำเนียง เกิดศิริ	สมาชิก อบพร.	หมู่ที่ ๓ ตำบลหัวเมือง	
๓๒	นางสาวสุปราณี ทองมูล	สมาชิก อบพร.	หมู่ที่ ๔ ตำบลหัวเมือง	
๓๓	นายธงชัย เต็มทรัพย์	สมาชิก อบพร.	หมู่ที่ ๔ ตำบลหัวเมือง	
๓๔	นายวิเศษ วงษ์โกลนเชษฐ์	สมาชิก อบพร.	หมู่ที่ ๔ ตำบลหัวเมือง	
๓๕	นายอรุณ ยนต์พันธ์	สมาชิก อบพร.	หมู่ที่ ๔ ตำบลหัวเมือง	
๓๖	นายสมพร อินบุญญา	สมาชิก อบพร.	หมู่ที่ ๔ ตำบลหัวเมือง	

เจ้าพนักงานป้องกันและบรรเทาสาธารณภัยชำนาญการ

สรุปรายละเอียดประกอบการโอนเงินจัดสรรงบประมาณรายจ่ายประจำปีงบประมาณ พ.ศ. 2565
แผนงานยุทธศาสตร์ส่งเสริมการกระจายอำนาจให้แก่องค์กรปกครองส่วนท้องถิ่น ผลผลิตจัดสรรเงินอุดหนุนให้แก่องค์กรปกครองส่วนท้องถิ่น
งบเงินอุดหนุน เงินอุดหนุนทั่วไป เงินอุดหนุนสำหรับสนับสนุนศูนย์พัฒนาเด็กเล็ก ไตรมาสที่ 2 (เดือนมกราคม - มีนาคม 2565)
รหัสงบประมาณ 1500838002500016 รหัสแหล่งของเงิน 6511410 รหัสกิจกรรมหลัก 15008XXXXQ2137

ลำดับ	จังหวัด	จำนวน (อปท.)	เป้าหมาย (คน)	เงินเดือน ค่าตอบแทน เงินเพิ่มค่าครองชีพชั่วคราว และสวัสดิการ สำหรับข้าราชการครู ผู้ดูแลเด็ก พนักงานจ้างผู้ดูแลเด็ก
35	พัทลุง	71	682	43,302,600.00
36	พิจิตร	96	414	26,396,700.00
37	พิษณุโลก	99	529	31,617,400.00
38	เพชรบุรี	76	350	21,412,000.00
39	เพชรบูรณ์	122	638	39,996,500.00
40	แพร่	82	437	25,702,000.00
41	ภูเก็ต	15	150	7,992,500.00
42	มหาสารคาม	141	1,128	72,379,700.00
43	มุกดาหาร	53	483	30,806,600.00
44	แม่ฮ่องสอน	47	274	14,323,400.00
45	ยโสธร	86	681	42,724,700.00
46	ยะลา	58	314	18,120,600.00
47	ร้อยเอ็ด	199	1,495	95,963,600.00
48	ระนอง	24	151	7,519,000.00
49	ระยอง	59	470	24,271,000.00
50	ราชบุรี	101	427	22,049,700.00
51	ลพบุรี	117	422	23,461,300.00
52	ลำปาง	98	632	36,799,600.00
53	ลำพูน	56	366	21,719,700.00
54	เลย	98	935	58,742,500.00
55	ศรีสะเกษ	214	1,642	101,982,800.00
56	สกลนคร	139	1,322	86,054,900.00
57	สงขลา	125	934	56,876,700.00
58	สตูล	40	387	25,897,900.00
59	สมุทรปราการ	36	371	18,898,800.00
60	สมุทรสงคราม	32	103	6,166,700.00
61	สมุทรสาคร	32	236	13,449,600.00
62	สระแก้ว	59	373	20,411,200.00
63	สระบุรี	96	324	13,931,300.00
64	สิงห์บุรี	39	130	8,270,200.00
65	สุโขทัย	86	514	31,656,700.00
66	สุพรรณบุรี	121	634	35,503,200.00
67	สุราษฎร์ธานี	124	765	43,992,700.00
68	สุรินทร์	171	1,580	95,584,300.00
	ผลรวม	3,012	20,293	1,223,978,100.00

1/41

ลำดับ ที่	ชื่อ - นามสกุล	ตำแหน่ง	ที่อยู่	เบอร์โทรศัพท์ ติดต่อ
๗๕	นายพล พราวศรี	สมาชิก อบพร.	หมู่ที่ ๘ ตำบลหัวเมือง	
๗๖	นายสุวรรณ นาสารีย์	สมาชิก อบพร.	หมู่ที่ ๘ ตำบลหัวเมือง	
๗๗	นายวิสูตร บุตะพิมพ์	สมาชิก อบพร.	หมู่ที่ ๘ ตำบลหัวเมือง	
๗๘	นายประดิษฐ์ พุทธภูมิ	สมาชิก อบพร.	หมู่ที่ ๘ ตำบลหัวเมือง	
๗๙	นายคำมี สวัสดิ์วงศ์	สมาชิก อบพร.	หมู่ที่ ๘ ตำบลหัวเมือง	
๘๐	นางทองกุล ประมูลทรัพย์	สมาชิก อบพร.	หมู่ที่ ๘ ตำบลหัวเมือง	
๘๑	นายวานิช วารีย์	สมาชิก อบพร.	หมู่ที่ ๘ ตำบลหัวเมือง	
๘๒	นางชนิดา จินตานุรักษ์	สมาชิก อบพร.	หมู่ที่ ๘ ตำบลหัวเมือง	
๘๓	นางทิพย์พารณ์ แสงเพชร	สมาชิก อบพร.	หมู่ที่ ๘ ตำบลหัวเมือง	
๘๔	นายศุภชัย จันทร์ไสย	สมาชิก อบพร.	หมู่ที่ ๘ ตำบลหัวเมือง	
๘๕	นายอุบล จันดี	สมาชิก อบพร.	หมู่ที่ ๙ ตำบลหัวเมือง	
๘๖	นายไชยา หงส์ขุดา	สมาชิก อบพร.	หมู่ที่ ๙ ตำบลหัวเมือง	
๘๗	นายสุพรรณ สิหน	สมาชิก อบพร.	หมู่ที่ ๙ ตำบลหัวเมือง	
๘๘	นายพิชัย หันแจ็ด	สมาชิก อบพร.	หมู่ที่ ๙ ตำบลหัวเมือง	
๘๙	นายศราวุธ คำพันธ์	สมาชิก อบพร.	หมู่ที่ ๙ ตำบลหัวเมือง	
๙๐	นายวิบูลย์ พรหมจารีย์	สมาชิก อบพร.	หมู่ที่ ๙ ตำบลหัวเมือง	
๙๑	นางวิไล นาสารีย์	สมาชิก อบพร.	หมู่ที่ ๙ ตำบลหัวเมือง	
๙๒	นางมยุรี แสงสกุล	สมาชิก อบพร.	หมู่ที่ ๙ ตำบลหัวเมือง	
๙๓	นายจำปี กิตติพันธ์	สมาชิก อบพร.	หมู่ที่ ๑๐ ตำบลหัวเมือง	
๙๔	นายบุญสี สีสุชัย	สมาชิก อบพร.	หมู่ที่ ๑๐ ตำบลหัวเมือง	
๙๕	นายโฮม โห่งล่า	สมาชิก อบพร.	หมู่ที่ ๑๐ ตำบลหัวเมือง	
๙๖	นายเจดีย์ พันปาง	สมาชิก อบพร.	หมู่ที่ ๑๐ ตำบลหัวเมือง	
๙๗	นายอุทิศ สายรัตน์	สมาชิก อบพร.	หมู่ที่ ๑๐ ตำบลหัวเมือง	
๙๘	นายสมร แสงทอง	สมาชิก อบพร.	หมู่ที่ ๑๐ ตำบลหัวเมือง	
๙๙	นายประจักษ์ ศิริโสม	สมาชิก อบพร.	หมู่ที่ ๑๐ ตำบลหัวเมือง	
๑๐๐	นายลา พลไชย	สมาชิก อบพร.	หมู่ที่ ๑๐ ตำบลหัวเมือง	
๑๐๑	นายปรีชา อินทรเกิด	สมาชิก อบพร.	หมู่ที่ ๑๐ ตำบลหัวเมือง	
๑๐๒	นายสุริยา กัยบัด	สมาชิก อบพร.	หมู่ที่ ๑๐ ตำบลหัวเมือง	
๑๐๓	นายทวีชัย เพื่อกำ	สมาชิก อบพร.	หมู่ที่ ๑๐ ตำบลหัวเมือง	
๑๐๔	นายธนะรัตน์ อุ่นพงษ์	สมาชิก อบพร.	หมู่ที่ ๑๐ ตำบลหัวเมือง	
๑๐๕	นายชัยณรงค์ สิงห์พิมพ์	สมาชิก อบพร.	หมู่ที่ ๑๐ ตำบลหัวเมือง	
๑๐๖	นายสุเทพ รัตนวัน	สมาชิก อบพร.	หมู่ที่ ๑๐ ตำบลหัวเมือง	
๑๐๗	นายสอน จุฑารักษ์	สมาชิก อบพร.	หมู่ที่ ๑๐ ตำบลหัวเมือง	
๑๐๘	นายวิระยุทธ พิระภาค	สมาชิก อบพร.	หมู่ที่ ๑๑ ตำบลหัวเมือง	
๑๐๙	นายสุพิ พิระภาค	สมาชิก อบพร.	หมู่ที่ ๑๑ ตำบลหัวเมือง	
๑๑๐	นายดาวเวียง พรหมจันทร์	สมาชิก อบพร.	หมู่ที่ ๑๑ ตำบลหัวเมือง	
๑๑๑	นายบุญมี พิระภาค	สมาชิก อบพร.	หมู่ที่ ๑๑ ตำบลหัวเมือง	
๑๑๒	นายวิเชียร พิราช	สมาชิก อบพร.	หมู่ที่ ๑๑ ตำบลหัวเมือง	

สำเนาที่

หมู่ที่ ๑๑ ตำบลหัวเมือง

หมู่ที่ ๑๑ ตำบลหัวเมือง

หมู่ที่ ๑๑ ตำบลหัวเมือง

หมู่ที่ ๑๑ ตำบลหัวเมือง

หมู่ที่ ๑๑ ตำบลหัวเมือง

หมู่ที่ ๑๑ ตำบลหัวเมือง

หมู่ที่ ๑๑ ตำบลหัวเมือง

หมู่ที่ ๑๑ ตำบลหัวเมือง

หมู่ที่ ๑๑ ตำบลหัวเมือง

ลำดับ ที่	ชื่อ - นามสกุล	ตำแหน่ง	ที่อยู่	เบอร์โทรศัพท์ ติดต่อ
๑๑๓	นายประเดิม พิระภาค	สมาชิก อบพร.	หมู่ที่ ๑๑ ตำบลหัวเมือง	
๑๑๔	นายคนอง พิระภาค	สมาชิก อบพร.	หมู่ที่ ๑๑ ตำบลหัวเมือง	
๑๑๕	นายณรงค์ ทองอาจ	สมาชิก อบพร.	หมู่ที่ ๑๑ ตำบลหัวเมือง	
๑๑๖	นายมีลชัย แร้งโสม	สมาชิก อบพร.	หมู่ที่ ๑๑ ตำบลหัวเมือง	
๑๑๗	นายสุบัน จันทะภา	สมาชิก อบพร.	หมู่ที่ ๑๑ ตำบลหัวเมือง	
๑๑๘	นายสกลา มีแสง	สมาชิก อบพร.	หมู่ที่ ๑๑ ตำบลหัวเมือง	
๑๑๙	นายสมพงษ์ ลีลา	สมาชิก อบพร.	หมู่ที่ ๑๑ ตำบลหัวเมือง	
๑๒๐	นายนิกร ศิริศักดิ์สกุล	สมาชิก อบพร.	หมู่ที่ ๑๒ ตำบลหัวเมือง	
๑๒๑	นายทองลา หกพันนา	สมาชิก อบพร.	หมู่ที่ ๑๒ ตำบลหัวเมือง	
๑๒๒	นายอุเทน จุลวรรณ	สมาชิก อบพร.	หมู่ที่ ๑๒ ตำบลหัวเมือง	
๑๒๓	นางสุภาพร น้อยแก้ว	สมาชิก อบพร.	หมู่ที่ ๑๒ ตำบลหัวเมือง	
๑๒๔	นายมงคล อ่อนผิว	สมาชิก อบพร.	หมู่ที่ ๑๒ ตำบลหัวเมือง	
๑๒๕	นายสรรค์ จันดี	สมาชิก อบพร.	หมู่ที่ ๑๒ ตำบลหัวเมือง	
๑๒๖	นายจรรยา สังขะชัย	สมาชิก อบพร.	หมู่ที่ ๑๒ ตำบลหัวเมือง	
๑๒๗	นายสมปอง พิระภาค	สมาชิก อบพร.	หมู่ที่ ๑๒ ตำบลหัวเมือง	
๑๒๘	นายถาวร ศรีสัง	สมาชิก อบพร.	หมู่ที่ ๑๒ ตำบลหัวเมือง	
๑๒๙	นายคำพอง จุลวรรณ	สมาชิก อบพร.	หมู่ที่ ๑๒ ตำบลหัวเมือง	
๑๓๐	นายมานิชฐ์ มีลาภ	สมาชิก อบพร.	หมู่ที่ ๑๒ ตำบลหัวเมือง	
๑๓๑	นายละพิพร รูปสวย	สมาชิก อบพร.	หมู่ที่ ๑๓ ตำบลหัวเมือง	
๑๓๒	นางบุญ ไสระมรรค	สมาชิก อบพร.	หมู่ที่ ๑๓ ตำบลหัวเมือง	
๑๓๓	นายวิระพล ทองขาว	สมาชิก อบพร.	หมู่ที่ ๑๓ ตำบลหัวเมือง	
๑๓๔	นายกำพลศักดิ์ รูปสวย	สมาชิก อบพร.	หมู่ที่ ๑๓ ตำบลหัวเมือง	
๑๓๕	นายภาณุวัฒน์ นนตรี	สมาชิก อบพร.	หมู่ที่ ๑๓ ตำบลหัวเมือง	
๑๓๖	นางบัวล่อง รูปสวย	สมาชิก อบพร.	หมู่ที่ ๑๓ ตำบลหัวเมือง	
๑๓๗	นางสมเพียร แหวนหล่อ	สมาชิก อบพร.	หมู่ที่ ๑๓ ตำบลหัวเมือง	
๑๓๘	นายเสถียร เสริมศรี	สมาชิก อบพร.	หมู่ที่ ๑๓ ตำบลหัวเมือง	
๑๓๙	นายณรงค์เดช สาระอาสิงห์	สมาชิก อบพร.	หมู่ที่ ๑๓ ตำบลหัวเมือง	
๑๔๐	นางสาวเต็มดวง พรพันธ์	สมาชิก อบพร.	หมู่ที่ ๑๔ ตำบลหัวเมือง	
๑๔๑	นายนิรัตน์ เต็มทรัพย์	สมาชิก อบพร.	หมู่ที่ ๑๔ ตำบลหัวเมือง	
๑๔๒	นายวินิจ หระสิทธิ์	สมาชิก อบพร.	หมู่ที่ ๑๔ ตำบลหัวเมือง	
๑๔๓	นายสมัย เต็มทรัพย์	สมาชิก อบพร.	หมู่ที่ ๑๔ ตำบลหัวเมือง	
๑๔๔	นายกมล เต็มทรัพย์	สมาชิก อบพร.	หมู่ที่ ๑๔ ตำบลหัวเมือง	
๑๔๕	นายศรีศักดิ์ สิงห์พันธ์	สมาชิก อบพร.	หมู่ที่ ๑๔ ตำบลหัวเมือง	
๑๔๖	นายคำพันธ์ คชลัย	สมาชิก อบพร.	หมู่ที่ ๑๔ ตำบลหัวเมือง	
๑๔๗	นายสุนทร พิณทอง	สมาชิก อบพร.	หมู่ที่ ๑๔ ตำบลหัวเมือง	

(จ.ส.อ.

(สมภาร แก้ววิชิต)

เจ้าพนักงานป้องกันและบรรเทาสาธารณภัยชำนาญงาน

บุคลากรหน่วยกู้ชีพ
องค์การบริหารส่วนตำบลหัวเมือง อำเภอมหาชนะชัย จังหวัดยโสธร



นายคณิต สำราญรินทร์ ตำแหน่ง หัวหน้าสำนักปลัด ฯ
นามเรียกขาน -
บ้านเลขที่ ๔๑๙ หมู่ที่ ๓ ต.พนมไพร อ.พนมไพร จ.ร้อยเอ็ด
วุฒิการศึกษา ปริญญาตรี
วันที่เข้ารับการอบรมกู้ชีพ -
โทรศัพท์ : ๐๙๘-๖๐๙๗๑๑๘



จ่าสิบเอกสามารถ แก้ววิจิต ตำแหน่ง เจ้าพนักงานป้องกันและบรรเทาสาธารณภัย
นามเรียกขาน -
บ้านเลขที่ ๑๔๘ หมู่ที่ ๕ ต.บางปลาม้า อ.บางปลาม้า จ.สุพรรณบุรี
วุฒิการศึกษา ประกาศนียบัตรวิชาชีพชั้นสูง
วันที่เข้ารับการอบรมกู้ชีพ -
โทรศัพท์ : ๐๘๗-๗๙๓-๓๑๘๓



ส.อ.ปณณวิชัย ทองขาว ตำแหน่ง พนักงานขับรถฉุกเฉิน/กู้ชีพ
นามเรียกขาน -
บ้านเลขที่ ๑๑ หมู่ที่ ๑๓ ต.หัวเมือง อ.มหาชนะชัย จ.ยโสธร
วุฒิการศึกษา มัธยมศึกษาตอนปลาย
วันที่เข้ารับการอบรมกู้ชีพ -
โทรศัพท์ : ๐๖๔-๘๓๖-๘๐๖๔



นาย กำพลศักดิ์ รูปสวย ตำแหน่ง พนักงานขับรถฉุกเฉิน/กู้ชีพ
นามเรียกขาน -
บ้านเลขที่ ๙ หมู่ที่ ๑๓ ต.หัวเมือง อ.มหาชนะชัย จ.ยโสธร
วุฒิการศึกษา ปริญญาตรี
วันที่เข้ารับการอบรมกู้ชีพ -
โทรศัพท์ : ๐๙๖-๘๘๒-๘๔๓๗



นาย คำแสน ไชยปัญญา ตำแหน่ง พนักงานขับรถฉุกเฉิน/กู้ชีพ
นามเรียกขาน -
บ้านเลขที่ ๑๗๓ หมู่ที่ ๓ ต.หัวเมือง อ.มหาชนะชัย จ.ยโสธร
วุฒิการศึกษา ชั้นประถมศึกษาปีที่ ๖
วันที่เข้ารับการอบรมกู้ชีพ -
โทรศัพท์ : ๐๖๑-๖๑๔๘๑๕๘

สำเนาถูกต้อง

จ.ส.อ.

(สามารถ แก้ววิจิต)

เจ้าพนักงานป้องกันและบรรเทาสาธารณภัยชำนาญงาน



นาย ศุภชัย จันทรไสย์ ตำแหน่ง พนักงานขับรถฉุกเฉิน/กู้ชีพ
นามเรียกขาน -
บ้านเลขที่ ๑๑๔ หมู่ที่ ๘ ต.หัวเมือง อ.มหาชนะชัย จ.ยโสธร
วุฒิการศึกษา มัธยมศึกษาตอนปลาย
วันที่เข้ารับการอบรมกู้ชีพ -
โทรศัพท์ : ๐๘-๑๐๖๒-๐๔๐๓

๔๐



นาย อำนาจ สิบชาติ ตำแหน่ง ผู้ปฏิบัติงานฉุกเฉินเบื้องต้น
นามเรียกขาน -
บ้านเลขที่ ๗๕ หมู่ที่ ๗ ต.หัวเมือง อ.มหาชนะชัย จ.ยโสธร
วุฒิการศึกษา ชั้นประถมศึกษาปีที่ ๖
วันที่เข้ารับการอบรมกู้ชีพ -
โทรศัพท์ : ๐๙๒-๗๓๕-๖๑๔๗



นาย ดาวเวียง พิระภาค ตำแหน่ง ผู้ปฏิบัติงานฉุกเฉินเบื้องต้น
นามเรียกขาน -
บ้านเลขที่ ๙๑ หมู่ที่ ๕ ต.หัวเมือง อ.มหาชนะชัย จ.ยโสธร
วุฒิการศึกษา ชั้นประถมศึกษาปีที่ ๖
วันที่เข้ารับการอบรมกู้ชีพ -
โทรศัพท์ : ๐๖๔-๘๒๑-๗๑๗๘



นาย รงชัย เต็มทรัพย์ ตำแหน่ง ผู้ปฏิบัติงานฉุกเฉินเบื้องต้น
นามเรียกขาน -
บ้านเลขที่ ๑๕ หมู่ที่ ๔ ต.หัวเมือง อ.มหาชนะชัย จ.ยโสธร
วุฒิการศึกษา ชั้นประถมศึกษาปีที่ ๖
วันที่เข้ารับการอบรมกู้ชีพ -
โทรศัพท์ : ๐๘๒-๘๖๘-๖๒๓๒



นาย คำมี สวัสดิ์วงศ์ ตำแหน่ง ผู้ปฏิบัติงานฉุกเฉินเบื้องต้น
นามเรียกขาน -
บ้านเลขที่ ๖๖ หมู่ที่ ๘ ต.หัวเมือง อ.มหาชนะชัย จ.ยโสธร
วุฒิการศึกษา มัธยมศึกษาตอนปลาย
วันที่เข้ารับการอบรมกู้ชีพ -
โทรศัพท์ : ๐๘๔-๙๙๗๐๑๙๐

สำเนาถูกต้อง

จ.ส.อ.

(สามารถ แก้ววิชิต)

เจ้าพนักงานป้องกันและบรรเทาสาธารณภัยชำนาญงาน

ภาคผนวก ข

บัญชีสถานที่สำคัญในเขตองค์การบริหารส่วนตำบลหัวเมือง

ลำดับที่	สถานที่	ที่ตั้ง	หมายเหตุ
๑	สถานีรถไฟ	-	
๒	สถานีขนส่ง	-	
๓	สนามบิน	-	
๔	โรงงานผลิตกระแสไฟฟ้า/สถานีไฟฟ้าย่อย...	-	
๕	โรงผลิตน้ำประปา	-	
๖	ชุมสายโทรศัพท์ / เสาสัญญาณสื่อสาร	หมู่ที่ ๑๓ ตำบลหัวเมือง อำเภอมหา ชนะชัย จังหวัดยโสธร	
๗	โรงพยาบาล/สถานพยาบาล		
	-โรงพยาบาลส่งเสริมสุขภาพตำบล	หมู่ที่ ๕ ตำบลหัวเมือง อำเภอมหาชนะ ชัย จังหวัดยโสธร	
	บ้านกุดพันเขียว	หมู่ที่ ๘ ตำบลหัวเมือง อำเภอมหาชนะ ชัย จังหวัดยโสธร	
	-โรงพยาบาลส่งเสริมสุขภาพตำบล	หมู่ที่ ๘ ตำบลหัวเมือง อำเภอมหาชนะ ชัย จังหวัดยโสธร	
	บ้านหัวเมือง	หมู่ที่ ๘ ตำบลหัวเมือง อำเภอมหาชนะ ชัย จังหวัดยโสธร	
๘	สถานีราชการ		
	- องค์การบริหารส่วนตำบลหัวเมือง	หมู่ที่ ๑๓ ตำบลหัวเมือง อำเภอมหา ชนะชัย จังหวัดยโสธร	
๙	โรงเรียน		
	- โรงเรียนบ้านคูสองชั้น	บ้านคูสองชั้น หมู่ที่ ๑๓ ตำบลหัวเมือง	
	- โรงเรียนชุมชนบ้านหัวเมือง	บ้านหัวเมือง หมู่ที่ ๘ ตำบลหัวเมือง	
	- โรงเรียนบ้านนาดีนาอุดม	บ้านนาดีนาอุดม หมู่ที่ ๑๔ ตำบลหัว เมือง	
	- โรงเรียนบ้านกุดพันเขียว	บ้านกุดพันเขียว หมู่ที่ ๕ ตำบลหัวเมือง	
	- โรงเรียนชุมชนบ้านหนองตุ	บ้านหนองตุ หมู่ที่ ๖ ตำบลหัวเมือง	
	- โรงเรียนบ้านหนองยาง	บ้านหนองยาง หมู่ที่ ๓ ตำบลหัวเมือง	
๑๐	วัด / โบสถ์ / มัสยิด		
	-วัดบ้านหัวเมือง	บ้านหัวเมือง หมู่ที่ ๙ ตำบลหัวเมือง	
	-วัดบ้านหนองตุ	บ้านหนองตุ หมู่ที่ ๖ ตำบลหัวเมือง	
	-วัดบ้านหนองบัว	บ้านหนองบัว หมู่ที่ ๒ ตำบลหัวเมือง	
	-วัดบ้านคูสองชั้น	บ้านคูสองชั้น หมู่ที่ ๔ ตำบลหัวเมือง	
	-วัดบ้านหนองยาง	บ้านหนองยาง หมู่ที่ ๑๐ ตำบลหัวเมือง	
	-วัดบ้านนาดีนาอุดม	บ้านนาดีนาอุดม หมู่ที่ ๑๔ ตำบลหัว เมือง	
	-วัดบ้านกุดพันเขียว	บ้านกุดพันเขียว หมู่ที่ ๑๑ ตำบลหัว เมือง	
	-วัดพระพุทธรบาท	บ้านหนองยาง หมู่ที่ ๓ ตำบลหัวเมือง	
	-วัดป่าหนองส้ม	บ้านหัวเมือง หมู่ที่ ๘ ตำบลหัวเมือง	
๑๑	โรงงานอุตสาหกรรม		
๑๒	ศูนย์การค้า/ห้างสรรพสินค้า		

สำเนาถูกต้อง

จ.ส.อ.

(สามารถ แก้ววิจิต)

เจ้าพนักงานป้องกันและบรรเทาสาธารณภัยชำนาญงาน

ลำดับที่	สถานที่	ที่ตั้ง	หมายเหตุ
๑๓	สถานบริการน้ำมัน	-	
๑๔	สถานบริการก๊าซ	-	
๑๕	โรงแรม	-	
๑๖	อาคารสูง (ตามพระราชบัญญัติควบคุม อาคาร พ.ศ.๒๕๒๒ และที่แก้ไขเพิ่มเติม)	-	
๑๗	สถานบริการ	-	
๑๘	โรงแรมหรู	-	
๑๙	สถานที่ท่องเที่ยวที่สำคัญในพื้นที่	-	

สำเนาถูกต้อง

จ.ส.อ.

(สามารถ แก้ววิจิต)

เจ้าพนักงานป้องกันและบรรเทาสาธารณภัยชำนาญงาน

พื้นที่ปลอดภัยสำหรับกรณีเกิดวาทภัยในเขตองค์การบริหารส่วนตำบลหัวเมือง

ลำดับ ที่	สถานที่ตั้ง	ขนาด (ตร. ม.)	ความสามารถ รองรับ ผู้ประสบภัย (คน)	จุดเตรียมอพยพ (ระบุสถานที่)	ผู้รับผิดชอบ (ระบุชื่อ)
๑	โรงเรียนบ้านคูสองชั้น			บ้านคูสองชั้น หมู่ที่ ๑๓	ผู้ใหญ่บ้าน หมู่ที่ ๑๓
๒	โรงเรียนชุมชนบ้านหัวเมือง			บ้านหัวเมือง หมู่ที่ ๘	ผู้ใหญ่บ้าน หมู่ที่ ๘
๓	โรงเรียนบ้านนาดีนาอุดม			บ้านนาดีนาอุดม หมู่ที่ ๑๔	ผู้ใหญ่บ้าน หมู่ที่ ๑๔
๔	โรงเรียนบ้านกุดพันเขียว			บ้านกุดพันเขียว หมู่ที่ ๕	ผู้ใหญ่บ้าน หมู่ที่ ๕
๕	โรงเรียนชุมชนบ้านหนองตุ			บ้านหนองตุ หมู่ที่ ๖	ผู้ใหญ่บ้าน หมู่ที่ ๖
๖	โรงเรียนบ้านหนองยาง			บ้านหนองยาง หมู่ที่ ๓	ผู้ใหญ่บ้าน หมู่ที่ ๓
๗	ศูนย์พัฒนาเด็กเล็ก องค์การบริหารส่วนตำบล หัวเมือง			บ้านคูสองชั้น หมู่ที่ ๑๓	สำนักปลัด อบต.หัวเมือง

หมายเหตุ: ควรแยกพื้นที่ปลอดภัยสำหรับภัยแต่ละประเภท

สำเนาถูกต้อง

(จ.ส.อ.)

(สามารถ แก้ววิจิต)

เจ้าพนักงานป้องกันและบรรเทาสาธารณภัยชำนาญงาน

บัญชีเครื่องจักรกล ยานพาหนะเพื่อเตรียมการอพยพประชาชน

ที่	รายการ	จำนวน (คัน)	จำนวนที่บรรทุกได้ (คน)	เจ้าของ
๑	รถยนต์ หมายเลขทะเบียน กจ ๒๖๕๕ ยโสธร	๑	๑๐	องค์การบริหารส่วนตำบลหัวเมือง
๒	รถยนต์ หมายเลขทะเบียน นข ๑๕๙๑ ยโสธร	๑	๑๐	องค์การบริหารส่วนตำบลหัวเมือง
๓	รถยนต์ หมายเลขทะเบียน กข ๘๔๒๓ ยโสธร	๑	๑๐	องค์การบริหารส่วนตำบลหัวเมือง

สำเนาถูกต้อง

จ.ส.อ.

(สามารถ แก้ววิจิต)

เจ้าพนักงานป้องกันและบรรเทาสาธารณภัยชำนาญงาน

บัญชีรายชื่อบุคคลที่จะต้องช่วยเหลือ ขนย้าย อพยพ ก่อนเป็นลำดับแรก

เด็ก

ลำดับที่	ชื่อ - สกุล	บ้านเลขที่	หมายเหตุ
๑	ค.ช./ค.ญ.....		
๒	ค.ช./ค.ญ.....		
๓		

คนชรา

ลำดับที่	ชื่อ - สกุล	บ้านเลขที่	หมายเหตุ
๑	นาย/นาง/นางสาว.....		
๒	นาย/นาง/นางสาว.....		
๓		

คนพิการ

ลำดับที่	ชื่อ - สกุล	บ้านเลขที่	หมายเหตุ
๑	นาย/นาง/นางสาว.....		
๒	นาย/นาง/นางสาว.....		
๓		

สตรีมีครรภ์

ลำดับที่	ชื่อ - สกุล	บ้านเลขที่	หมายเหตุ
๑		
๒		
๓		

- หมายเหตุ ๑. ข้อมูลบัญชีรายชื่อบุคคลที่จะต้องอพยพก่อนเป็นลำดับแรก จะต้องมีการปรับปรุงให้เป็นปัจจุบันอย่างสม่ำเสมอ
๒. เด็ก หมายถึง บุคคลที่มีอายุตั้งแต่ ๑๐ ปีลงมา
๓. คนชรา หมายถึง บุคคลที่มีอายุตั้งแต่ ๖๕ ปีขึ้นไป (จ.ส.อ.)
๔. เนื่องจากข้อมูลบัญชีรายชื่อบุคคลที่จะต้องอพยพก่อนเป็นลำดับแรกเป็นข้อมูลส่วนตัว ควรมอบให้เฉพาะผู้มีหน้าที่รับผิดชอบเท่านั้น เช่น กำนัน/ผู้ใหญ่บ้าน / ผู้นำชุมชน ฯลฯ ข้าพเจ้า

สำเนาถูกต้อง



บันทึกข้อความ

ส่วนราชการ สำนักงานปลัดองค์การบริหารส่วนตำบลหัวเมือง

ที่ ยส ๗๘๕๐๑ /

วันที่ ๒๐ เดือน มิถุนายน พ.ศ. ๒๕๖๕

เรื่อง การจัดทำแผนปฏิบัติการป้องกันและบรรเทาสาธารณภัย องค์การบริหารส่วนตำบลหัวเมือง

เรียน นายกองค์การบริหารส่วนตำบลหัวเมือง (ผ่านปลัด อบต.)

เรื่องเดิม

คณะรัฐมนตรีได้อนุมัติแผนการป้องกันและบรรเทาสาธารณภัยแห่งชาติ พ.ศ. ๒๕๕๘ เมื่อวันที่ ๓๑ มีนาคม ๒๕๕๘ และมอบหมายให้กระทรวง กรม องค์การและหน่วยงานภาครัฐ จังหวัด อำเภอ องค์การปกครองส่วนท้องถิ่น ภาคเอกชนและภาคส่วนอื่นๆ ปฏิบัติการให้เป็นไปตามแผนการป้องกันและบรรเทาสาธารณภัยแห่งชาติ พ.ศ. ๒๕๕๘ เพื่อจัดการความเสี่ยงจากสาธารณภัยในระดับพื้นที่ที่มีการบูรณาการอย่างเป็นระบบมีความพร้อมในการป้องกันและบรรเทาสาธารณภัยอย่างมีประสิทธิภาพ

งานป้องกันและบรรเทาสาธารณภัย สำนักงานปลัด องค์การบริหารส่วนตำบลหัวเมือง ได้จัดทำแผนปฏิบัติการป้องกันและบรรเทาสาธารณภัย องค์การบริหารส่วนตำบลหัวเมือง ประจำปีงบประมาณ พ.ศ. ๒๕๖๕ เพื่อเป็นแผนในการป้องกันภัยในเขตพื้นที่ตำบลหัวเมือง ตามรายละเอียดที่แนบมาพร้อมนี้

จึงเรียนมาเพื่อโปรดพิจารณา

ลงชื่อ จำสิบเอก.....

(สามารถ แก้ววิชิต)

เจ้าพนักงานป้องกันและบรรเทาสาธารณภัย ชำนาญงาน

ความเห็นหัวหน้าสำนักปลัดองค์การบริหารส่วนตำบลหัวเมือง

- เพื่อไปพิจารณา สืบหาข้อมูลเพิ่มเติม (ส่งที่ไป ๒๖/๖/๖๕)

ลงชื่อ.....

(นายคณิต สำราญริน)

หัวหน้าสำนักปลัดองค์การบริหารส่วนตำบลหัวเมือง

สำเนาถูกต้อง

จ.ส.อ.

(สามารถ แก้ววิชิต)

เจ้าพนักงานป้องกันและบรรเทาสาธารณภัยชำนาญงาน

ความเห็นปลัดองค์การบริหารส่วนตำบลหัวเมือง

นายพรต พันธ์พินิจ ปลัดองค์การบริหารส่วนตำบลหัวเมือง

ลงชื่อ.....

(นายพรตน์ นาเวียง)

ปลัดองค์การบริหารส่วนตำบลหัวเมือง

ความเห็นนายกองค์การบริหารส่วนตำบลหัวเมือง

ลงชื่อ.....

(นายนิกร ศิริศักดิ์สกุล)

นายกองค์การบริหารส่วนตำบลหัวเมือง

สำเนาถูกต้อง

(จ.ส.อ.)

(สามารถ แก้ววิจิต)

เจ้าพนักงานป้องกันและบรรเทาสาธารณภัยชำนาญงาน