

# คู่มือการปฏิบัติงานในหน้าที่ตรวจสอบภายใน ปีงบประมาณ พ.ศ.๒๕๖๕

จัดทำ  
โดย นางนัคน อ่อนพุทธา  
นักวิชาการตรวจสอบภายในชำนาญการ  
หน่วยงานตรวจสอบภายใน  
องค์การบริหารส่วนตำบลหัวเมือง

## คำนำ

คู่มือการปฏิบัติงาน : การตรวจสอบภายใน ได้รวบรวมเนื้อหาสาระการตรวจสอบภายในจาก ตำราทางวิชาการและเอกสารเกี่ยวกับการตรวจสอบภายในของภาครัฐแล้วนำมาประยุกต์ใช้กับหน่วยตรวจสอบ ภายในองค์การบริหารส่วนตำบลหัวเมือง ซึ่งเนื้อหาของคู่มือจะเริ่มต้นจากหลักการการตรวจสอบภายใน เพื่อให้ ความรู้เบื้องต้นเกี่ยวกับ ความหมาย ความสำคัญ ประโยชน์วัตถุประสงค์และประเภทของการตรวจสอบภายใน และคุณสมบัติของผู้ที่จะมาทำหน้าที่ด้านการตรวจสอบภายใน กรอบการปฏิบัติงาน มาตรฐานการปฏิบัติงาน และจริยธรรมของผู้ตรวจสอบภายใน ซึ่งถือเป็นสิ่งสำคัญในการปฏิบัติงาน นอกจากนี้ ยังกล่าวถึงโครงสร้าง องค์กรของหน่วยตรวจสอบภายใน องค์การบริหารส่วนตำบลหัวเมือง อำนาจหน้าที่ ความรับผิดชอบ กระบวนการและขั้นตอนในการปฏิบัติงานตรวจสอบภายใน

คู่มือเล่มนี้จัดทำขึ้นเพื่อให้ผู้ตรวจสอบภายในมีความเข้าใจที่ถูกต้องในงานตรวจสอบภายในและ สามารถนำหลักการในการปฏิบัติงานตรวจสอบภายในไปประยุกต์ใช้กับการปฏิบัติงานจริงได้อย่างมี ประสิทธิภาพ ประสิทธิผล และเกิดความคุ้มค่า อันจะส่งเสริมให้องค์การบริหารส่วนตำบลหัวเมืองมีระบบการ ตรวจสอบภายในที่เข้มแข็ง มีความโปร่งใสในการปฏิบัติงาน สอดคล้องกับแนวทางการบริหารจัดการบ้านเมืองที่ดี

หน่วยงานตรวจสอบภายใน  
องค์การบริหารส่วนตำบลหัวเมือง

## สารบัญ

บทนำ	หน้า
หลักการทั่วไปเกี่ยวกับการตรวจสอบภายใน	๑
ความสำคัญและประโยชน์ของการตรวจสอบภายใน	๑
ขอบเขตการปฏิบัติงาน	๒
ความรับผิดชอบและอำนาจหน้าที่ของผู้ตรวจสอบภายใน	๔
มาตรฐานการตรวจสอบภายใน	๕
จรรยาบรรณการตรวจสอบภายใน	๘
กระบวนการปฏิบัติงานตรวจสอบภายใน	๘
เทคนิคการตรวจสอบ	๑๒
แนวทางการตรวจสอบด้านการเงิน การคลัง และการพัสดุ	๑๔ - ๓๔
การตรวจสอบภายในขององค์การบริหารส่วนตำบลหัวเมือง บทรูป	๓๕ - ๔๐ ๔๐

## การตรวจสอบภายในองค์การบริหารส่วนตำบลหัวเมือง

### หลักการทั่วไปเกี่ยวกับการตรวจสอบภายใน

การตรวจสอบภายในเป็นเครื่องมือหรือกลไกที่สำคัญของฝ่ายบริหาร ในการประเมินผลสัมฤทธิ์ของการดำเนินงานและระบบการควบคุมภายในขององค์กร ทั้งนี้ ปัจจัยสำคัญประการหนึ่งที่จะทำให้งานตรวจสอบภายใน ประสบความสำเร็จ คือ ผู้บริหารสามารถนำผลผลิตของงานตรวจสอบภายในไปใช้ในการบริหารงานได้อย่างมีประสิทธิภาพ ช่วยให้เกิดมูลค่าเพิ่มและความสำเร็จแก่องค์กร ฉะนั้น เพื่อให้เกิดประโยชน์สูงสุดดังกล่าว ผู้ตรวจสอบภายในจึงควรมีความเข้าใจภาพรวมเกี่ยวกับการตรวจสอบภายใน มีความรู้ในหลักการและวิธีการตรวจสอบ รวมทั้งต้องปฏิบัติงานให้เป็นไปตามมาตรฐานการตรวจสอบที่ยอมรับโดยทั่วไป

### ความหมายของการตรวจสอบภายใน

การตรวจสอบภายใน คือ กิจกรรมให้ความเชื่อมั่นและการให้คำปรึกษาอย่างเที่ยงธรรมและเป็นอิสระ ซึ่งจัดให้มีขึ้นเพื่อเพิ่มคุณค่าและปรับปรุงการปฏิบัติงานของส่วนราชการให้ดีขึ้น การตรวจสอบภายใน จะช่วยให้ส่วนราชการบรรลุถึงเป้าหมายและวัตถุประสงค์ที่กำหนดไว้ ด้วยการประเมินและปรับปรุงประสิทธิผลของกระบวนการบริหารความเสี่ยง การควบคุมและการกำกับดูแลอย่างเป็นระบบและเป็นระเบียบ

การตรวจสอบภายในของส่วนท้องถิ่นเริ่มกำหนดในระเบียบกระทรวงมหาดไทยว่าด้วยการตรวจสอบภายในขององค์กรปกครองส่วนท้องถิ่น พ.ศ.๒๕๔๕ จนถึงระเบียบคณะกรรมการตรวจเงินแผ่นดินว่าด้วยการปฏิบัติหน้าที่ของ ผู้ตรวจสอบภายใน พ.ศ. ๒๕๔๖ และพระราชบัญญัติวินัยการเงินการคลังของรัฐ พ.ศ.๒๕๖๑ ถือปฏิบัติตามหลักเกณฑ์กระทรวงการคลังว่าด้วยมาตรฐานและหลักเกณฑ์ปฏิบัติการตรวจสอบภายในสำหรับหน่วยงานของรัฐ พ.ศ.๒๕๖๑ โดยมีคณะกรรมการตรวจสอบและประเมินผลภาคราชการ ทำหน้าที่กำหนดนโยบายและแนวทางในการตรวจสอบและประเมินผลที่มีอยู่

**แนวคิด** การตรวจสอบภายในมีความจำเป็นสำหรับการบริหารองค์กรในปัจจุบัน โดยถือเป็นเครื่องมือของผู้บริหารในการประเมินผลการดำเนินงาน และระบบการควบคุมภายใน ดังนั้นผู้ตรวจสอบภายในจึงมีความเข้าใจถึงภาพรวมของการตรวจสอบภายใน ความรู้ในหลักการและวิธีการตรวจสอบโดยการปฏิบัติงานเป็นไปตามมาตรฐานการตรวจสอบที่ยอมรับทั้งจากหลักการสากลและตามที่กำหนดโดยหน่วยงานกลางที่เกี่ยวข้องของท้องถิ่น โดยให้ผู้ปฏิบัติงานสามารถเลือกใช้เทคนิคแนวทางการตรวจสอบที่เหมาะสมกับภารกิจและสภาพแวดล้อมองค์กร

### ความสำคัญและประโยชน์ของการตรวจสอบภายใน

การตรวจสอบภายในเป็นการให้บริการข้อมูลแก่ฝ่ายบริหารและเป็นหลักประกันขององค์กร ในด้านการประเมินประสิทธิผลและประสิทธิภาพของระบบการควบคุมภายในที่เหมาะสม ทั้งในด้านการเงินและการบริหารงานเพื่อส่งเสริมการปฏิบัติงานให้บรรลุวัตถุประสงค์และเป้าหมายขององค์กร โดยการเสนอรายงานเกี่ยวกับกิจกรรมการเพิ่มมูลค่าขององค์กร รวมทั้งการเป็นผู้ให้คำปรึกษากับฝ่ายบริหารในการปรับปรุงประสิทธิภาพการทำงานเพื่อเพิ่มประสิทธิผลและดูแลให้มีการใช้ทรัพยากรอย่างประหยัดและคุ้มค่า ซึ่งการตรวจสอบภายในมีส่วนผลักดันความสำเร็จดังกล่าว ดังนี้

๑. ส่งเสริมให้เกิดกระบวนการกำกับดูแลที่ดี (Good Governance) และความโปร่งใสในการปฏิบัติงาน (Transparency) ป้องกันการประพฤติมิชอบหรือการทุจริต และเป็นการลดความเสี่ยงที่อาจเกิดขึ้นจนทำให้การดำเนินงานไม่บรรลุวัตถุประสงค์

๒. ส่งเสริมให้เกิดการบันทึกบัญชีและรายงานตามหน้าที่ความรับผิดชอบทำให้องค์กรได้ข้อมูลหรือรายงานตามหน้าที่ที่รับผิดชอบและเป็นพื้นฐานของหลักความโปร่งใสและความสามารถตรวจสอบได้

๓. ส่งเสริมให้เกิดประสิทธิภาพและประสิทธิผลของการปฏิบัติงานขององค์กร เนื่องจากการตรวจสอบภายในเป็นการประเมิน วิเคราะห์เปรียบเทียบข้อมูลทุกด้านในการปฏิบัติงาน จึงเป็นข้อมูลที่สำคัญที่ช่วยปรับปรุงระบบงานให้สะดวก รัดกุม ลดขั้นตอนที่ซ้ำซ้อนและให้เหมาะสมกับสถานการณ์ตลอดเวลาช่วยลดเวลาและค่าใช้จ่ายเป็นสื่อกลางระหว่างผู้บริหารและผู้ปฏิบัติงานในการประสานและลดปัญหาความไม่เข้าใจในนโยบาย

๔. เป็นมาตรการถ่วงดุลแห่งอำนาจส่งเสริมให้เกิดการจัดสรร การใช้ทรัพยากรขององค์กรเป็นไปอย่างเหมาะสมตามลำดับความสำคัญ เพื่อให้ได้ผลงานที่เป็นประโยชน์สูงสุดต่อองค์กร

๕. ให้สัญญาณเตือนภัยล่วงหน้าของการประพฤติมิชอบหรือการทุจริตในองค์กร ลดโอกาสความร้ายแรง และความเสี่ยงที่อาจเกิดขึ้น รวมทั้งเพื่อเพิ่มโอกาสของความสำเร็จของงาน

#### วัตถุประสงค์

หน่วยตรวจสอบภายในเป็นหน่วยงานที่จัดตั้งขึ้น การปฏิบัติงานโดยอิสระปราศจากการแทรกแซงในการทำหน้าที่ตรวจสอบและประเมินผลการดำเนินงานกิจกรรมต่าง ๆ ภายในองค์กรด้วยการปฏิบัติงานเกี่ยวกับการวิเคราะห์ ประเมิน ให้คำปรึกษา ให้ข้อมูลและข้อเสนอแนะ เพื่อให้บริการต่อฝ่ายบริหารและสนับสนุนผู้ปฏิบัติงานทุกระดับขององค์กรสามารถปฏิบัติหน้าที่และดำเนินงานเป็นไปตามกฎหมาย ระเบียบข้อบังคับที่เกี่ยวข้องอย่างมีประสิทธิภาพยิ่งขึ้น ผลการดำเนินงานตรวจสอบภายในจะอยู่ในรูปของรายงานผลที่มีประโยชน์ต่อการตัดสินใจของผู้บริหาร รวมถึงการสนับสนุนให้มีการควบคุมภายในที่มีประสิทธิภาพภายใต้ค่าใช้จ่ายที่เหมาะสมเพื่อให้เกิด ความมั่นใจต่อความมีประสิทธิภาพ ประสิทธิภาพของการดำเนินงานและความคุ้มค่าของการใช้จ่ายเงิน ป้องกัน ทรัพย์สิน รวมทั้งความถูกต้องเชื่อถือได้ของข้อมูลทางการเงินตลอดจนการปฏิบัติตามกฎระเบียบที่เกี่ยวข้อง

#### ขอบเขตการปฏิบัติงาน

๑. ตรวจสอบและประเมินผลความถูกต้องและเชื่อถือได้ของข้อมูลและตัวเลขต่างๆ ทางการเงิน บัญชีและรายงานทางการเงิน

๒. ตรวจสอบการดำเนินงานและประเมินผลการปฏิบัติงานด้านต่างๆ ของหน่วยงานให้เป็นไปตามนโยบาย กฎหมาย ระเบียบ ข้อบังคับ คำสั่ง และมติคณะรัฐมนตรีที่เกี่ยวข้อง

๓. ตรวจสอบและประเมินประสิทธิภาพ ประสิทธิภาพ และความคุ้มค่าของแผนงานและโครงการต่างๆ ของส่วนราชการตามวัตถุประสงค์และเป้าหมายหรือมาตรฐานงานที่กำหนด โดยมีผลผลิตและผลลัพธ์เป็นไปตามวัตถุประสงค์และเป้าหมาย ซึ่งวัดจากตัวชี้วัดที่เหมาะสม

๔. สอบทานและประเมินผลระบบการควบคุมภายในของหน่วยรับตรวจ ตามขอบเขตการตรวจสอบที่กำหนดโดยคำนึงถึงความเพียงพอและประสิทธิผลของระบบการควบคุมภายใน เพื่อเสนอแนะมาตรการการควบคุมภายในที่รัดกุมและเหมาะสม

#### ประเภทการตรวจสอบภายใน

##### ๑. การตรวจสอบทางการเงิน (Financial Auditing)

เป็นการตรวจสอบความถูกต้องเชื่อถือได้ของข้อมูลและตัวเลขต่างๆ ทางการเงิน การบัญชีและรายงานทางการเงิน การบัญชีและรายงานทางการเงิน โดยครอบคลุมถึงการดูแลป้องกันทรัพย์สิน และประเมินความเพียงพอของระบบการควบคุมภายในของระบบงานต่างๆ ว่ามีเพียงพอที่จะมั่นใจได้ว่าข้อมูลที่บันทึกในบัญชีรายงานทะเบียนและเอกสารต่างๆ ถูกต้อง และสามารถสอบทานได้หรือเพียงพอที่จะป้องกันการรั่วไหล สูญหายของทรัพย์สินต่างๆ ได้

##### ๒. การตรวจสอบการดำเนินงาน (Performance Auditing)

เป็นการตรวจสอบผลการดำเนินงานตามแผนงาน งานและโครงการขององค์กร ให้เป็นไปตามวัตถุประสงค์และเป้าหมาย หรือหลักการที่กำหนด การตรวจสอบเน้นถึงประสิทธิภาพประสิทธิผลและความคุ้มค่า โดยต้องมีผลผลิตและผลลัพธ์เป็นไปตามวัตถุประสงค์หรือเป้าหมาย ซึ่งวัดจากตัวชี้วัดที่เหมาะสม ทั้งนี้ต้องคำนึงถึงความเพียงพอ ความมีประสิทธิภาพของกิจกรรม การบริหารความเสี่ยงและการควบคุมภายในขององค์กรประกอบด้วย

๑. ความมีประสิทธิภาพ คือ มีการจัดระบบงานให้มั่นใจว่าการใช้ทรัพยากรสำหรับแต่ละกิจกรรมสามารถเพิ่มผลผลิตและลดต้นทุน อันมีผลทำให้องค์กรได้รับผลประโยชน์อย่างคุ้มค่า

๒. ความมีประสิทธิภาพ คือ มีการจัดระบบงาน และวิธีปฏิบัติงาน ซึ่งทำให้ผลที่เกิดจากการดำเนินงานเป็นไปตามเป้าหมายขององค์กร

๓. ความคุ้มค่า คือ มีการใช้จ่ายอย่างรอบคอบ ระมัดระวัง ไม่สุรุ่ยสุร่าย ฟุ่มเฟือย ซึ่งส่งผลให้องค์กรสามารถประหยัดต้นทุนหรือลดการใช้ทรัพยากรต่ำกว่าที่กำหนดไว้ โดยยังได้รับผลผลิตตามเป้าหมาย

##### ๓. การตรวจสอบการบริหาร (Management Auditing)

เป็นการตรวจสอบการบริหารงานด้านต่างๆ ขององค์กรว่ามีระบบการบริหารจัดการเกี่ยวกับการวางแผน การควบคุม การประเมินผล เกี่ยวกับการงบประมาณ การเงิน การพัสดุและทรัพย์สิน รวมทั้งการบริหารงานด้านต่างๆ ว่าเป็นไปอย่างเหมาะสมและสอดคล้องกับภารกิจขององค์กรรวมทั้งเป็นไปตามหลักการบริหารงานและหลักการกำกับดูแลที่ดี (Good Governance) ในเรื่องความน่าเชื่อถือ ความรับผิดชอบ ความเป็นธรรม และความโปร่งใส

##### ๔. การตรวจสอบการปฏิบัติตามข้อกำหนด (Compliance Auditing)

เป็นการตรวจสอบการปฏิบัติงานต่างๆ ขององค์กรว่าเป็นไปตามนโยบาย กฎหมาย ระเบียบ ข้อบังคับ คำสั่ง มติคณะรัฐมนตรีที่เกี่ยวข้องที่กำหนดทั้งจากภายนอกและภายในองค์กร การตรวจสอบประเภทนี้อาจจะทำการตรวจสอบโดยเฉพาะหรือถือเป็นส่วนหนึ่งของการตรวจสอบทางการเงินหรือการตรวจสอบการดำเนินงานก็ได้

#### ๕. การตรวจสอบระบบงานสารสนเทศ (Information System Auditing)

เป็นการพิสูจน์ความถูกต้องและเชื่อถือได้ของระบบงานและข้อมูลที่ได้จากการประมวลผลด้วยคอมพิวเตอร์รวมทั้งระบบการเข้าถึงข้อมูลในการปรับปรุงแก้ไขและการรักษาความปลอดภัยของข้อมูล การตรวจสอบประเภทนี้เป็นส่วนหนึ่งของงานตรวจสอบภายในเกือบทุกงานที่นำระบบคอมพิวเตอร์มาใช้ในการปฏิบัติงานไม่ว่าเป็นการตรวจสอบทางการเงิน การตรวจสอบการดำเนินงาน หรือการตรวจสอบการบริหาร ผู้ตรวจสอบภายในจึงจำเป็นต้องมีความรู้ในระบบสารสนเทศนี้ เพื่อให้สามารถดำเนินการตรวจสอบได้อย่างมีประสิทธิภาพ

การตรวจสอบประเภทนี้อาจจ้างผู้ตรวจสอบที่มีความเชี่ยวชาญทางคอมพิวเตอร์โดยตรงมาดำเนินการตรวจสอบเนื่องจากเป็นงานเทคนิคเฉพาะผู้ตรวจสอบภายในอาจมีความรู้ความชำนาญไม่เพียงพอ และต้องใช้เวลาานพอสมควรที่จะเรียนรู้ ซึ่งอาจทำให้เกิดความเสียหายแก่งานขององค์กรได้ วัตถุประสงค์ที่สำคัญที่สุดของการตรวจสอบระบบงานสารสนเทศ ก็เพื่อให้ทราบถึงความน่าเชื่อถือของข้อมูลและความปลอดภัยของระบบการประมวลผลด้วยคอมพิวเตอร์

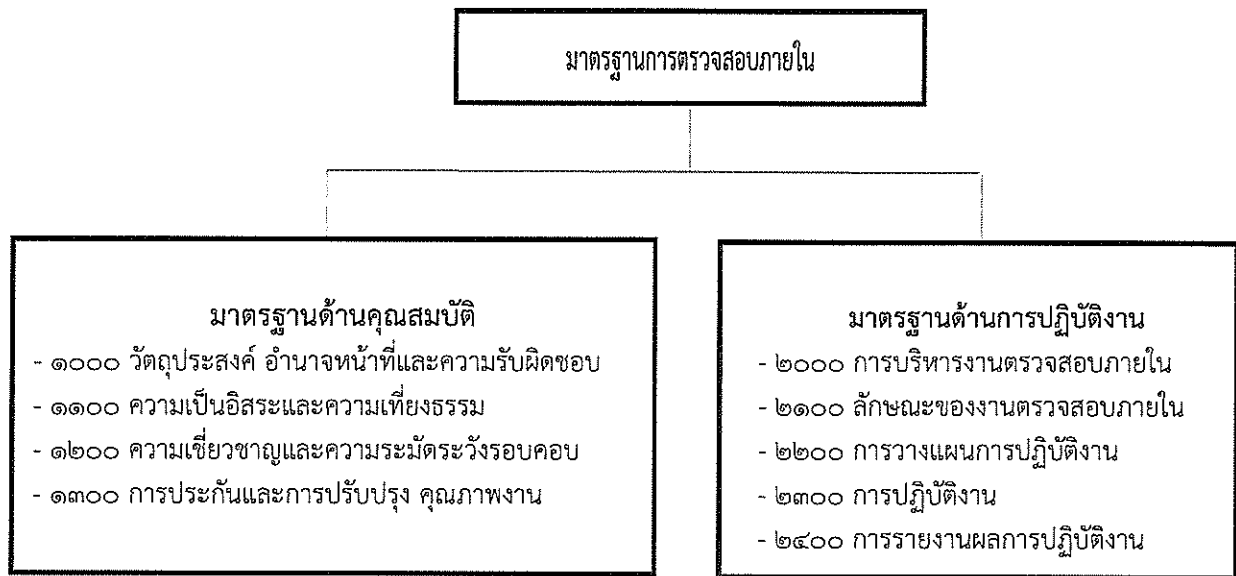
๖. การตรวจสอบพิเศษ (Special Auditing) หมายถึง การตรวจสอบในกรณีที่ได้รับมอบหมายจากฝ่ายบริหาร หรือกรณีที่มีการทุจริตหรือการกระทำที่ส่อไปในทางทุจริต ผิดกฎหมาย หรือกรณีที่มีเหตุอันควรสงสัยว่าจะมีการกระทำที่ส่อไปในทางทุจริตหรือประพฤติน่าสงสัยเกิดขึ้น ซึ่งผู้ตรวจสอบภายในจะดำเนินการตรวจสอบเพื่อค้นหาสาเหตุ ข้อเท็จจริง ผลเสียหายหรือผู้รับผิดชอบพร้อมทั้งเสนอแนะมาตรการป้องกัน

#### ความรับผิดชอบและอำนาจหน้าที่ของผู้ตรวจสอบภายใน

การปฏิบัติงานของผู้ตรวจสอบภายในต้องกระทำด้วยความมีเหตุผลและมีอิสระโดยไม่ตกอยู่ภายใต้อิทธิพลของหน่วยงานใดหน่วยงานหนึ่งหรือตัวบุคคล การให้ข้อเสนอแนะในรายงานผลการตรวจสอบเป็นไปด้วยความถูกต้องและตรงไปตรงมามากที่สุด สะท้อนภาพที่พบเห็นต่อผู้บริหารให้มากที่สุด ความเป็นอิสระขึ้นอยู่กับพื้นฐานสิทธิการเข้าถึงอย่างเพียงพอ มีเสรีภาพในการสอบถาม โดยปราศจากอุปสรรค การขัดขวางและการแทรกแซงของบุคคลใดบุคคลหนึ่งไม่ว่าทางตรงหรือทางอ้อม การจำกัดอำนาจหน้าที่และความรับผิดชอบองค์ประกอบที่สำคัญ ๒ ส่วน ได้แก่

๑. สถานภาพในองค์กรของผู้ตรวจสอบภายใน และความสนับสนุนที่ผู้ตรวจสอบภายในได้รับจากฝ่ายบริหาร นับว่าเป็นปัจจัยที่สำคัญยิ่งที่ส่งผลกระทบต่อระดับคุณภาพและคุณค่าของบริการที่ผู้ตรวจสอบภายในจะให้แก่ฝ่ายบริหาร ผู้ตรวจสอบภายในควรขึ้นตรงต่อผู้บริหารสูงสุด เพื่อที่จะสามารถปฏิบัติงานได้ในขอบเขตที่กว้าง และเพื่อให้ข้อตรวจสอบ ข้อเสนอแนะต่างๆ จะได้รับการพิจารณาสั่งการให้บังเกิดผลได้อย่างมีประสิทธิภาพเพียงพอ

๒. ผู้ตรวจสอบภายในไม่ควรเข้าไปมีส่วนได้เสีย หรือส่วนร่วมในการปฏิบัติงานขององค์กรในกิจกรรมที่ตรวจสอบภายในต้องตรวจสอบหรือประเมินผล ผู้ตรวจสอบภายในต้องมีความเป็นอิสระทั้งในการปฏิบัติงานและการเสนอความเห็นในการตรวจสอบ ดังนั้น จึงสมควรเป็นกรรมการในคณะกรรมการ ใดๆ ขององค์กร หรือหน่วยงานในสังกัดอันมีผลกระทบต่อความเป็นอิสระในการปฏิบัติงานและการเสนอความเห็น



### มาตรฐานการตรวจสอบภายใน

เป็นการกำหนดข้อปฏิบัติหลัก ๆ ของการปฏิบัติงานตรวจสอบภายใน ประกอบด้วยมาตรฐานด้านคุณสมบัติและมาตรฐานการปฏิบัติงาน

กรมบัญชีกลาง ซึ่งเป็นหน่วยงานรับผิดชอบและให้การอบรมพัฒนาผู้ตรวจสอบภายในของส่วนราชการได้กำหนด “มาตรฐานการตรวจสอบภายในและจรรยาบรรณการปฏิบัติงานตรวจสอบภายในของส่วนราชการ” ประกอบด้วย มาตรฐานด้านคุณสมบัติและมาตรฐานด้านการปฏิบัติงาน ซึ่งตามระเบียบกระทรวงมหาดไทยและระเบียบคณะกรรมการตรวจเงินแผ่นดิน ได้กำหนดให้ผู้ตรวจสอบภายในท้องถิ่นถือปฏิบัติ สรุปดังต่อไปนี้

#### ๑. มาตรฐานด้านคุณสมบัติ ประกอบด้วย

๑. วัตถุประสงค์ อำนาจหน้าที่ ความรับผิดชอบของงานตรวจสอบ ทั้งนี้หน่วยตรวจสอบภายในควรกำหนดวัตถุประสงค์ อำนาจหน้าที่และความรับผิดชอบของงานตรวจสอบภายในอย่างเป็นทางการไว้ในกฎบัตรการตรวจสอบภายใน เพื่อใช้เป็นกรอบอ้างอิงและเป็นแนวทาง ปฏิบัติงานที่สำคัญของหน่วยตรวจสอบภายใน

๒. ความเป็นอิสระและความเที่ยงธรรม ความเป็นอิสระในการรายงานผลการตรวจสอบปราศจากเงื่อนไขที่เป็นอุปสรรคต่อความสามารถปฏิบัติงานตรวจสอบภายใน ไม่ถูกแทรกแซงใดๆ หัวหน้าหน่วยงานตรวจสอบภายในต้องขึ้นตรงต่อปลัดเทศบาล และจะไม่ถูกจำกัดสิทธิในการเข้าถึง ข้อมูล บุคคล ทรัพย์สิน และทรัพยากร ตามอำนาจหน้าที่ความรับผิดชอบด้าน ความเที่ยงธรรมในการปฏิบัติหน้าที่ด้วยความเที่ยงธรรม ซื่อสัตย์ สุจริตและมีจรรยาบรรณและไม่มีอคติและหลีกเลี่ยง ในเรื่องความขัดแย้งในผลประโยชน์ใดๆ

๓. ความเชี่ยวชาญและความระมัดระวังรอบคอบ การปฏิบัติงานตรวจสอบภายในด้วยความเชี่ยวชาญระมัดระวังรอบคอบเยี่ยงวิชาชีพผู้ตรวจสอบภายใน ต้องมีความรู้ ทักษะ และความสามารถอื่นๆ ที่ได้จากงานตรวจสอบ และต้องพัฒนาวิชาชีพอย่างต่อเนื่อง เพราะงานตรวจสอบจำเป็นต้องใช้ความรู้ ทักษะ และความสามารถอื่นๆ ในการปฏิบัติงานด้านความระมัดระวัง รอบคอบได้รับการยอมรับ และความเชื่อถือจากผู้ที่เกี่ยวข้อง



๔ การสร้างหลักประกันคุณภาพ และการปรับปรุงการปฏิบัติงานอย่างต่อเนื่อง หน่วยตรวจสอบภายในควรปรับปรุงและรักษาระดับคุณภาพของงานตรวจสอบภายใน โดยมีการปรับปรุงงานตรวจสอบภายในให้ครอบคลุมทุก ๆ ด้านและติดตามดูแลประสิทธิภาพของงานอย่างต่อเนื่อง

## ๒. มาตรฐานการปฏิบัติงาน

### ๑. การบริหารงานตรวจสอบภายใน

ผู้ตรวจสอบภายในต้องสัมฤทธิ์ผลมีประสิทธิภาพ สามารถสร้างคุณค่าเพิ่มให้กับองค์กร

### ๒. ลักษณะของงานตรวจสอบภายใน

งานตรวจสอบภายใน คือ การประเมินเพื่อเพิ่มคุณค่าและปรับปรุงการปฏิบัติงานขององค์กรให้ดีขึ้น ช่วยให้องค์กรบรรลุเป้าหมายที่วางไว้ถึงเป้าหมายที่วางไว้และปรับปรุงประสิทธิภาพ

การบริหารความเสี่ยง โดยการควบคุมและการกำกับดูแลของส่วนราชการ การประเมินความเสี่ยง โดยผู้ตรวจสอบภายในควรเข้าไปติดตามประเมินประสิทธิภาพของการบริหารความเสี่ยงของส่วนราชการภายในองค์กร

การประเมินการควบคุมและปรับปรุงการควบคุมอย่างต่อเนื่อง โดยผู้ตรวจสอบภายในควรประเมินความเพียงพอและประสิทธิภาพของการควบคุม เพื่อให้ได้ผลลัพธ์ตามเป้าหมายและวัตถุประสงค์ตามที่องค์กรกำหนดไว้

การประเมินการกำกับดูแลขององค์กร โดยสอบทานการปฏิบัติงานและการดำเนินงานขององค์กรถึงผลสำเร็จตามภารกิจและเป้าหมายขององค์กร

### ๓. การวางแผนการปฏิบัติงานตรวจสอบภายใน

ผู้ตรวจสอบภายในควรจัดทำแผนการปฏิบัติงานตามภารกิจที่ได้รับมอบหมายทั้งในด้านการให้หลักประกันและการให้คำปรึกษา โดยควรคำนึงถึง

- วัตถุประสงค์ของงานและวิธีการดำเนินงานตรวจสอบภายในอันจะทำให้การปฏิบัติงานบรรลุผล
- ความเสี่ยงที่สำคัญ ๆ ที่มีผลกระทบต่อความสำเร็จและความเสี่ยงที่อยู่ในระดับที่ยอมรับได้
- ความเพียงพอและความมีประสิทธิภาพของกิจกรรมการบริหารความเสี่ยงและระบบการควบคุมเมื่อเปรียบเทียบกับกรอบการปฏิบัติงาน กฎ ระเบียบ ข้อบังคับที่เกี่ยวข้อง
- โอกาสในการปรับปรุงกิจกรรมการบริหารความเสี่ยงและระบบการควบคุมภายในให้ดีขึ้น

### ๔. การวางแผนการปฏิบัติงาน

ผู้ตรวจสอบภายในควรรวบรวม วิเคราะห์ ประเมิน และบันทึกข้อมูลให้เพียงพอต่อการปฏิบัติงานที่ได้รับมอบหมายให้บรรลุตามวัตถุประสงค์ และหัวหน้าหน่วยงานตรวจสอบภายในควรควบคุมการปฏิบัติงานที่ได้มอบหมายอย่างใกล้ชิด เพื่อให้เกิดความมั่นใจว่าการปฏิบัติงานจะสามารถบรรลุตามวัตถุประสงค์ที่กำหนดไว้อย่างมีคุณภาพ ซึ่งจะเป็นการช่วยพัฒนาเจ้าหน้าที่ตรวจสอบภายในด้วย

### ๕. การรายงานผลการปฏิบัติงาน

ผู้ตรวจสอบภายในควรรายงานผลการปฏิบัติงานอย่างทันกาล โดยรายงานดังกล่าว ประกอบด้วย วัตถุประสงค์ ขอบเขต การสรุปผลการตรวจสอบ ความคิดเห็น ข้อเสนอแนะ และแนวทางในการ ปรับปรุงแก้ไขที่สามารถนำไปปฏิบัติได้ด้วยความถูกต้อง ครบถ้วน ชัดเจน เที่ยงธรรม รัดกุม สร้างสรรค์และ รวดเร็ว รวมทั้งควรเผยแพร่ผลการปฏิบัติงานให้กับบุคคลที่เกี่ยวข้องและเหมาะสมได้รับทราบ

## ๖. การติดตามผล

ผู้ตรวจสอบภายในควรกำหนดระบบการติดตามผลว่าได้มีการนำข้อเสนอแนะในรายงานผลการปฏิบัติงานไปสู่การปฏิบัติ

## ๗. การยอมรับสภาพความเสี่ยง

ผู้ตรวจสอบภายในควรนำเรื่องความเสี่ยงอาจก่อให้เกิดความเสียหายแก่องค์กรซึ่งยังไม่ได้รับการแก้ไขหรือกับผู้บริหาร จริยธรรมของผู้ตรวจสอบภายใน เพื่อเป็นการยกฐานะและศักดิ์ศรีของวิชาชีพตรวจสอบภายใน ให้ได้รับการยกย่องและ ยอมรับจากบุคคลทั่วไปรวมทั้งให้การปฏิบัติหน้าที่เป็นไปอย่างมีประสิทธิภาพ ผู้ตรวจสอบภายในจึงยึดถือและดำรงไว้ซึ่งหลักปฏิบัติ ดังต่อไปนี้

### ๑. ความมีจุดยืนที่มั่นคง (Integrity)

๑. ผู้ตรวจสอบภายในต้องปฏิบัติหน้าที่ของตนด้วยความซื่อสัตย์ ขยันหมั่นเพียรและมีความรับผิดชอบ

๒. ผู้ตรวจสอบภายในต้องไม่เข้าไปเกี่ยวข้องในการกระทำใดๆ ที่ขัดต่อกฎหมายหรือไม่เข้าไปมีส่วนร่วมในการกระทำที่อาจนำความเสี่ยงมาสู่วิชาชีพการตรวจสอบภายในหรือสร้างความเสียหายต่อส่วนราชการ

๓. ผู้ตรวจสอบภายในต้องให้ความเคารพและสนับสนุนการปฏิบัติตามกฎหมาย ระเบียบ ข้อบังคับและจรรยาบรรณของทางราชการ

### ๒. ความเที่ยงธรรม (Objectivity)

๑. ผู้ตรวจสอบภายในต้องไม่มีส่วนเกี่ยวข้องหรือสร้างความสัมพันธ์ใด ๆ ที่จะนำไปสู่ความขัดแย้งกับผลประโยชน์ของทางราชการ รวมทั้งกระทำการใดๆ ที่จะทำให้เกิดอคติจนเป็นเหตุให้ไม่สามารถปฏิบัติงานตรวจสอบตามหน้าที่ความรับผิดชอบได้อย่างเที่ยงธรรม

๒. ผู้ตรวจสอบภายในไม่พึงรับสิ่งของใด ๆ ที่จะทำให้เกิด หรืออาจก่อให้เกิดความไม่เที่ยงธรรม ในการใช้วิจารณญาณเยี่ยงผู้ประกอบวิชาชีพปฏิบัติ

๓. ผู้ตรวจสอบภายในต้องเปิดเผยหรือรายงานข้อเท็จจริงอันเป็นสาระสำคัญทั้งหมดที่ตรวจพบ ซึ่งหากละเว้นไม่เปิดเผยหรือไม่รายงานข้อเท็จจริงดังกล่าวแล้ว จะทำให้รายงานการตรวจสอบบิดเบือนไปจากข้อเท็จจริง หรือเป็นการปิดบังการกระทำที่ผิดกฎหมาย

### ๓. การปกปิดความลับ (Confidentiality)

๑. ผู้ตรวจสอบภายในต้องมีความรอบคอบในการใช้ข้อมูลต่าง ๆ ที่ได้รับจากการปฏิบัติงานตรวจสอบ

๒. ผู้ตรวจสอบภายในต้องไม่นำข้อมูลดังกล่าวไปใช้ในการแสวงหาผลประโยชน์เพื่อตนเอง และจะไม่กระทำการใด ๆ ที่ขัดต่อกฎหมายและประโยชน์ของทางราชการ

#### ๔. ความสามารถในหน้าที่ (Competency)

๑. ผู้ตรวจสอบภายในต้องปฏิบัติหน้าที่ด้วยความรู้ความสามารถ ทักษะ และประสบการณ์

๒. ผู้ตรวจสอบภายในจะต้องปฏิบัติหน้าที่โดยยึดหลักมาตรฐานการตรวจสอบภายในของส่วนราชการ

๓. ผู้ตรวจสอบภายในต้องพัฒนาศักยภาพของตนเอง รวมทั้งพัฒนาประสิทธิภาพและคุณภาพของการให้บริการอย่างสม่ำเสมอและต่อเนื่อง

#### จรรยาบรรณการตรวจสอบภายใน

ผู้ตรวจสอบภายในต้องประพฤติปฏิบัติตนภายใต้กรอบความประพฤติที่พึงงาม ในอันที่จะนำมาซึ่งความเชื่อมั่นและให้คำปรึกษาอย่างเที่ยงธรรม เป็นอิสระและเปี่ยมด้วยคุณภาพ แนวปฏิบัติดังนี้

๑. ใช้สามัญสำนึกและวิจารณญาณอันเหมาะสม

๒. ประพฤติตนตามกรอบจรรยาบรรณ นอกเหนือจากการปฏิบัติตามจรรยาบรรณของเจ้าหน้าที่ของหน่วยงานรัฐ

๓. มีความซื่อสัตย์ ความเที่ยงธรรม การปกปิดความลับ และความสามารถในหน้าที่

#### ประโยชน์ที่คาดว่าจะได้รับ

หัวหน้าส่วนราชการได้ทราบถึงการปฏิบัติงาน ปัญหา อุปสรรคเพื่อใช้เป็นข้อมูลในการพิจารณาตัดสินใจ หน่วยงานปฏิบัติงานอย่างมีประสิทธิภาพ การใช้ทรัพยากรอย่างคุ้มค่า เพื่อให้การปฏิบัติงานเป็นไปตามเป้าหมาย อย่างมีประสิทธิภาพและประสิทธิผล การปฏิบัติงาน เป็นไปตามกฎ ระเบียบ ข้อบังคับ มติคณะรัฐมนตรี และหนังสือสั่งการ ใช้เป็นแนวทางในการแก้ไขปรับปรุงการปฏิบัติงานให้ถูกต้อง ลดข้อผิดพลาด

#### กระบวนการปฏิบัติงานตรวจสอบภายใน

กระบวนการปฏิบัติงานตรวจสอบภายใน มีไว้เพื่อให้ผู้ตรวจสอบภายในสามารถปฏิบัติงานตรวจสอบด้วยความมั่นใจและมีคุณภาพ ประกอบด้วย

๑. การวางแผนตรวจสอบ

๒. การปฏิบัติงานตรวจสอบ

๓. การจัดทำรายงานและติดตามผล

#### ๑. การวางแผนตรวจสอบ

การวางแผนเป็นการคิดล่วงหน้าก่อนที่จะลงมือปฏิบัติงานจริงว่าจะตรวจสอบเรื่องใดด้วย วัตถุประสงค์อะไรที่หน่วยรับตรวจใด ณ เวลาไหนและใช้เวลาตรวจสอบเท่าไรโดยใช้ทรัพยากรที่มีอยู่คือบุคลากร งบประมาณและวัสดุอุปกรณ์อย่างเหมาะสมการวางแผนที่ดีช่วยให้การปฏิบัติงานเป็นไปตามวัตถุประสงค์ภายใน ระยะเวลางบประมาณและอัตราค่าจ้างที่กำหนด

#### ประเภทของการวางแผนตรวจสอบ

การวางแผนไว้ล่วงหน้าก่อนลงมือปฏิบัติงาน โดยกำหนดวัตถุประสงค์ หน่วยรับตรวจ เวลา บุคลากร งบประมาณ ประกอบเนื้อหา ๓ เรื่อง

๑. ประเภทของการวางแผนตรวจสอบแบ่งเป็นการวางแผนการตรวจสอบ (Audit Plan) และการวางแผนการปฏิบัติงาน (Engagement Plan) แผนการตรวจสอบเป็นแผนงานที่หัวหน้าหน่วยตรวจสอบ ภายในจัดทำขึ้นล่วงหน้าเป็นเสมือนเข็มทิศในการปฏิบัติงาน โดยแบ่งแยกเป็นแผนการตรวจสอบระยะยาวและ แผนการตรวจสอบประจำปี

แผนการปฏิบัติงาน หมายถึง แผนการปฏิบัติงานที่ผู้ตรวจสอบภายในที่ได้รับมอบหมายงานตามแผนการตรวจสอบ จัดทำไว้ล่วงหน้าเพื่อให้การปฏิบัติงานตรวจสอบบรรลุผลสำเร็จ

## ๒. ขั้นตอนการวางแผนการตรวจสอบ

๒.๑ สืบหาข้อมูลเบื้องต้น ทำความเข้าใจคุ้นเคยและระบบงานของหน่วยรับตรวจ

๒.๒ ประเมินผลระบบการควบคุมภายในของหน่วยรับตรวจตามหลักเกณฑ์ กระบวนการคลังว่าด้วยมาตรฐานและหลักเกณฑ์ปฏิบัติการควบคุมภายในสำหรับหน่วยงานของรัฐ พ.ศ.๒๕๖๑

๒.๓ ประเมินความเสี่ยง โดยระบุปัจจัยเสี่ยง วิเคราะห์ความเสี่ยง จัดลำดับความเสี่ยง

๒.๔ การวางแผนการตรวจสอบนำความเสี่ยงมาพิจารณาเพื่อดำเนินการ

๒.๕ การวางแผนการปฏิบัติงานของผู้ตรวจสอบภายในตามที่ได้รับมอบหมายให้ ครอบคลุมประเด็นการ ตรวจสอบ วัตถุประสงค์ ขอบเขตและแนวทางปฏิบัติงาน

๓. การเสนอแผนการตรวจสอบและการอนุมัติแผน หัวหน้าหน่วยงานตรวจสอบภายในเสนอแผนการตรวจสอบต่อผู้บริหารสูงสุดของส่วนราชการเพื่ออนุมัติภายในเดือนกันยายนของทุกปี ควบคุมดูแลการปฏิบัติงานให้เป็นไปตามแผนที่กำหนด ถ้าพบข้อขัดข้อง ควรทบทวนและปรับปรุงแผนการตรวจสอบและเสนอให้ผู้บริหารพิจารณาอนุมัติ

แผนการปฏิบัติงาน ผู้ตรวจสอบภายในเสนอแผนการปฏิบัติงานให้ปลัดเทศบาลและผู้บริหารให้ความเห็นชอบก่อนที่จะดำเนินการตรวจสอบในขั้นตอนต่อไป

## ๒. การปฏิบัติงานตรวจสอบ

การปฏิบัติงานตรวจสอบหมายถึงกระบวนการตรวจสอบสอบทานและรวบรวมหลักฐานเพื่อวิเคราะห์และประเมินผลการปฏิบัติงานของหน่วยงานต่างๆว่าเป็นไปตามนโยบายแผนงานระเบียบปฏิบัติของ องค์การรวมทั้งกฎหมายที่เกี่ยวข้องพร้อมทั้งเสนอข้อมูลที่ได้จากการตรวจสอบและข้อเสนอแนะต่อผู้บริหารเพื่อประกอบการตัดสินใจในการบริหารงานประกอบด้วยสาระสำคัญ ๓ เรื่อง ได้แก่

๑. ก่อนเริ่มปฏิบัติงานตรวจสอบ หลังจากจัดทำแผนการปฏิบัติงานเสร็จเรียบร้อยแล้วผู้ตรวจสอบภายในต้องจัดทำตารางการปฏิบัติงานตรวจสอบในรายละเอียดของงานตรวจสอบแต่ละงานหรือกิจกรรมและทำความเข้าใจกับหน่วยรับตรวจในเรื่องความพร้อมขอบเขตของการตรวจสอบกำหนดวันและระยะเวลาที่ใช้ในการตรวจสอบ

๒. ระหว่างการปฏิบัติงานตรวจสอบ ผู้ตรวจสอบภายในเริ่มปฏิบัติงานตรวจสอบโดยดูวัตถุประสงค์ รายละเอียดของขอบเขต การตรวจสอบโดยการปฏิบัติงานตรวจสอบมีขั้นตอนที่ควรดำเนินการดังนี้

๑. การมอบหมายงานตรวจสอบ

๒. วิธีปฏิบัติการตรวจสอบผู้ตรวจสอบภายในควรเลือกวิธีการตรวจและเทคนิคการ ตรวจสอบให้เหมาะสมในแต่ละขั้นตอนดังนี้

๑. การรวบรวมข้อมูลและหลักฐานการตรวจสอบซึ่งอาจเป็นทางการโดยเป็นลายลักษณ์อักษร และไม่เป็นทางการด้วยวาจา

๒. การเข้าสังเกตการณ์ปฏิบัติงานเพื่อหาข้อสรุปของการปฏิบัติงานนั้นๆว่ามีประสิทธิภาพเพียงใด

๓. การทำการตรวจสอบสอบทานทดสอบรายการเอกสารและสินทรัพย์ทั้งนี้รวมถึงการสอบทาน ประสิทธิภาพของระบบการควบคุมภายใน

๔. การทดสอบการปฏิบัติงานตามระบบที่วางไว้

๕. การตรวจสอบเชิงวิเคราะห์ซึ่งเป็นวิธีการวิเคราะห์และเปรียบเทียบข้อมูลที่เป็นตัวเลข

๓. การกำกับดูแลการปฏิบัติงาน การกำกับดูแลการปฏิบัติงานตรวจสอบเป็นไปตามวิธีปฏิบัติการตรวจสอบและขอบเขต การตรวจสอบที่กำหนดไว้พร้อมทั้งเวลาที่ใช้ในการปฏิบัติงานให้สอดคล้องกับตารางการปฏิบัติงานตรวจสอบที่กำหนด

๔. การนำแผนการปฏิบัติงานตรวจสอบมาใช้ ผู้ตรวจสอบภายในต้องนำแผนการปฏิบัติงานที่ได้จัดทำไว้ล่วงหน้ามาใช้เป็นแนวทางในการปฏิบัติงานตรวจสอบแผนการปฏิบัติงานตรวจสอบสามารถแก้ไขเพิ่มเติมให้เหมาะสมกับสถานการณ์ได้โดยผู้ตรวจสอบภายในควรระบุข้อเสนอแนะในการแก้ไขแผนการปฏิบัติงานไว้ในกระดาษทำการซึ่งหัวหน้าทีมตรวจสอบต้องประเมินความสมเหตุสมผลของข้อเสนอแนะ

๕. การเปลี่ยนแปลงขอบเขตของการตรวจสอบ ผู้ตรวจสอบภายในอาจจำเป็นต้องเปลี่ยนแปลงขอบเขตของการตรวจสอบเพื่อให้สอดคล้องกับสภาพที่เปลี่ยนแปลงไปโดยพิจารณาความสมเหตุสมผลและความคุ้มค่าที่จะเปลี่ยนแปลงขอบเขตการตรวจสอบ

#### ๖. การปิดงานตรวจสอบ

การปิดงานตรวจสอบจะกระทำเป็นขั้นตอนสุดท้ายเมื่อตรวจสอบได้จัดทำสรุปผลสิ่งที่ตรวจพบหรือเมื่อจัดทำรายงานผลการปฏิบัติงานเสร็จเรียบร้อยแล้วให้เสนอปลัดเทศบาลเพื่อแจ้งให้หน่วยรับตรวจ ทราบและปฏิบัติตามข้อเสนอแนะหรือผลสรุปจากที่ตรวจสอบ

#### ๓. การปฏิบัติเมื่อเสร็จสิ้นงานตรวจสอบ

หลังจากเสร็จสิ้นการปฏิบัติงานตรวจสอบในหน่วยรับตรวจแล้วผู้ตรวจสอบควรสอบถามให้ แน่ใจว่าตรวจสอบเป็นไปตามแผนการตรวจสอบที่กำหนดไว้ นอกจากนี้ผู้ตรวจสอบต้องสอบถามกระดาษทำการ เอกสารหลักฐานที่รวบรวมไว้จากการตรวจสอบและข้อสรุปสิ่งที่ตรวจพบสอบถามรายงานผลการปฏิบัติงาน ประเมินผลการปฏิบัติงานโดยประเมินจากความสำเร็จของงานตามวัตถุประสงค์ที่กำหนดไว้การปฏิบัติงานเมื่อเสร็จสิ้นงานตรวจสอบประกอบด้วย

##### ๑. การรวบรวมหลักฐาน

หลักฐานการตรวจสอบ (Audit Evidence) หมายถึงเอกสารข้อมูลหรือข้อเท็จจริงต่างๆ ที่ผู้ตรวจสอบภายในได้จากการใช้เทคนิคและวิธีการต่างๆ ในการรวบรวมขึ้นระหว่างทำการตรวจสอบรวมถึง

หลักฐานที่ขอเพิ่มเติมเพื่อใช้เป็นข้อมูลในการสนับสนุนความเห็นเกี่ยวกับข้อสรุปหรือข้อตรวจพบในการพิสูจน์ว่าสิ่งที่ได้ตรวจพบนั้นมีความถูกต้องน่าเชื่อถือได้มากน้อยเพียงใดคุณสมบัติของหลักฐานการตรวจสอบควรประกอบด้วยคุณสมบัติ ๔ ประการคือความเพียงพอ (Sufficiency) ความเชื่อถือได้และจัดหามาได้(Competency) ความเกี่ยวข้อง (Relevancy) และความมีประโยชน์ (Usefulness)

##### ๒. การรวบรวมกระดาษทำการ (Working Papers Preparation)

กระดาษทำการ (Working Papers) คือ เอกสารที่ผู้ตรวจสอบภายในจัดทำขึ้นในระหว่างการตรวจสอบเพื่อบันทึกรายละเอียดการทำงาน ซึ่งประกอบด้วยข้อมูลต่างๆ ที่ใช้ในการตรวจพบ ขอบเขต เป็นแนวทางในการรายงานผลการปฏิบัติงาน

ผลสรุปการตรวจสอบจากกระดาษทำการอาจทำได้หลายรูปแบบคือ

๑. การสรุปแต่ละส่วนงานที่ตรวจสอบเป็นการสรุปสาระสำคัญของเรื่องที่ตรวจสอบเป็นส่วนๆ โดยระบุวัตถุประสงค์การตรวจสอบขอบเขตการตรวจสอบสิ่งที่ตรวจพบสรุปผลการตรวจสอบข้อเสนอแนะของผู้ตรวจสอบภายในรวมทั้งสิ่งที่ได้รับการแก้ไขแล้วจากผู้รับตรวจ

๒. การสรุปแบบสถิติเป็นการสรุปโดยใช้แบบสถิติในการรายงานผลที่ได้จากการทดสอบรายการ การสรุปควรจัดทำเป็นชั้นๆลดหลั่นกันในรูปสามเหลี่ยมกล่าวคือข้อมูลส่วนยอดจะมีรายละเอียดประกอบน้อยลดหลั่นกันลงไปตามลำดับ

๓. การสรุปผลการแลกเปลี่ยนความคิดเห็นกับผู้รับผิดชอบในหน่วยรับตรวจผู้ตรวจสอบภายในสรุปผลเกี่ยวกับสิ่งที่เห็นด้วยและสิ่งที่ไม่เห็นด้วยพร้อมทั้งข้อเสนอแนะและระบุวันที่เวลาที่มีการสรุป

๔. การสรุปตามแนวการตรวจสอบเป็นการสรุปสิ่งที่ตรวจพบและข้อคิดเห็นของผู้ตรวจสอบภายในตามขั้นตอนของแนวการตรวจสอบ

๕. การสรุปข้อบกพร่องเป็นส่วนที่สำคัญที่สุดส่วนหนึ่งของการรายงานการสรุปผลต้องตรงกับข้อเท็จจริงที่เกิดขึ้นหรือข้อบกพร่องต่างๆที่ได้ตรวจพบ

๓. การจัดทำรายงานและติดตามผล

๑. การจัดทำรายงาน การจัดทำรายงานเป็นการรายงานผลการปฏิบัติงานให้ผู้บริหารทราบถึงวัตถุประสงค์ขอบเขตวิธีปฏิบัติงานและผลการตรวจสอบข้อมูลทั้งหมดทุกขั้นตอนสรุปข้อบกพร่องที่ตรวจพบประเด็นความเสี่ยงที่สำคัญและการควบคุมรวมทั้งเรื่องอื่นๆที่ผู้บริหารควรทราบพร้อมข้อเสนอแนะในการแก้ไขปรับปรุงเพื่อเสนอผู้บริหาร หรือผู้ที่เกี่ยวข้องพิจารณาสั่งการแก้ไขปรับปรุงต่อไปการเสนอรายงานผลการปฏิบัติงานเป็นเทคนิคอย่างหนึ่งที่ผู้ตรวจสอบจะต้องเอาใจใส่เป็นพิเศษเพราะรายงานนั้นแสดงให้เห็นถึงคุณภาพของการทำงานของผู้ตรวจสอบภายในทั้งหมดลักษณะของรายงานที่ดีต้องเป็นรายงานที่มีประโยชน์ต่อผู้อ่านรายงานเรื่องที่มีสาระสำคัญข้อตรวจพบเป็นสิ่งที่ตรงกับข้อเท็จจริงข้อเสนอแนะหรือข้อแนะนำเป็นประโยชน์และสามารถปฏิบัติได้

๒. การติดตามผล (Follow Up)

การติดตามผลเป็นขั้นตอนสุดท้ายของกระบวนการปฏิบัติงานตรวจสอบภายในซึ่งถือได้ว่าเป็นขั้นตอนที่สำคัญยิ่งของการตรวจสอบเพราะแสดงถึงคุณภาพและประสิทธิผลของงานตรวจสอบว่าผู้รับการตรวจและผู้บริหารได้ปฏิบัติตามข้อเสนอแนะในรายงานการปฏิบัติงานตรวจสอบหรือไม่และข้อบกพร่องที่พบได้รับการแก้ไขอย่างเหมาะสมแล้วหรือยังเมื่อผู้ตรวจสอบภายในเสนอรายงานผลการปฏิบัติงานต่อผู้บริหารระดับสูงแล้ว ผู้ตรวจสอบภายในต้องติดตามผลว่าผู้บริหารฯได้สั่งการหรือไม่ประการใดและหากสั่งการแล้วหน่วยรับตรวจ ดำเนินการตามข้อเสนอแนะของผู้ตรวจสอบภายในที่ผู้บริหารสั่งการหรือไม่เพื่อให้แน่ใจว่าข้อบกพร่องที่พบได้รับการแก้ไขอย่างเหมาะสมหรือมีปัญหาและอุปสรรคอย่างไรและรายงานผลการติดตามต่อผู้บริหารต่อไป ทั้งนี้ผู้บริหารที่ได้รับทราบแล้วมิได้สั่งการแก้ไขตามข้อเสนอแนะแสดงว่าผู้บริหารยอมรับภาระความเสี่ยงหากเกิดความเสียหายขึ้นในอนาคต

แนวทางการติดตามผลอย่างมีประสิทธิภาพ

ผู้ตรวจสอบภายในควรพิจารณากำหนดวิธีการและเวลาที่เหมาะสมในการติดตามผลพร้อมทั้งจัดสรรงบประมาณของหน่วยตรวจสอบภายในเพื่อให้การติดตามผลทำได้อย่างมีประสิทธิภาพ

๑. ควรกำหนดตารางเวลาที่ใช้ในการติดตามผลของรายงานผลการปฏิบัติงานในปีก่อนไว้ในแผนการตรวจสอบในปีปัจจุบันการกำหนดตารางเวลาที่จะใช้ในการติดตามผลควรหารือกับหัวหน้าหน่วยงานที่รับการตรวจสอบหรือผู้ที่เกี่ยวข้องเพื่อความร่วมมือและอำนวยความสะดวกในการติดตามผล

๒. ผู้ตรวจสอบภายในที่ได้รับมอบหมายให้ติดตามผลต้องไม่มีส่วนเกี่ยวข้องในการรายงานผลการปฏิบัติงานนั้นๆ เพื่อให้มีมุมมองใหม่ๆ และสามารถประเมินการปรับปรุงแก้ไขว่าเหมาะสมสอดคล้องกับข้อเท็จจริงหรือไม่

๓. ผู้ตรวจสอบภายในควรติดตามความคืบหน้าในการปรับปรุงแก้ไขจุดอ่อนและข้อบกพร่องจากหน่วยงานเป็นระยะๆ หากมีปัญหาผู้ตรวจสอบภายในควรเข้าไปพิจารณาให้คำแนะนำเพื่อให้สามารถดำเนินการต่อไปได้

๔. ผู้ตรวจสอบภายในควรเข้าไปมีส่วนร่วมกับผู้บริหารระดับสูงของหน่วยรับตรวจในการแนะนำวิธีการแก้ไขจุดอ่อนและข้อบกพร่องต่างๆ และกำหนดมาตรการป้องกันความผิดพลาดและข้อบกพร่องที่จะเกิดขึ้นในอนาคต

๕. ควรมีการประเมินประสิทธิภาพการติดตามผลและเวลาในการดำเนินงานของฝ่ายบริหารหรือผู้ที่เกี่ยวข้องต่อการสั่งการหรือต่อการแก้ไขปรับปรุงข้อบกพร่องหรืออาจประเมินจากแผนงานหรือวิธีการแก้ไขปัญหาต่างๆ ในการปฏิบัติงาน

### เทคนิคการตรวจสอบ

เทคนิคการตรวจสอบ หมายถึง วิธีการตรวจที่ผู้ตรวจสอบ ควรนำมาใช้ในการรวบรวมข้อมูลหลักฐานที่ดีและเสียค่าใช้จ่ายน้อย เป็นที่ยอมรับของผู้ตรวจสอบภายใน เทคนิคที่ใช้ในการตรวจสอบโดยทั่วไปมีดังนี้

๑. การสุ่มตัวอย่าง เป็นการเลือกข้อมูลเพียงบางส่วน เพื่อใช้เป็นตัวแทนของข้อมูลมาตรวจสอบปัจจุบัน นิยมใช้ ๔ วิธี

๑.๑ Random Sampling โดยการเลือกตัวอย่างจำนวนหนึ่งจากข้อมูลทั้งหมด

๑.๒ Systematic Sampling การเลือกตัวอย่างโดยกำหนดเป็นช่วง ที่แบ่งระยะไว้เท่า ๆ กัน มีคุณสมบัติเหมือนกันและมีการจัดเรียงลำดับของข้อมูลอย่างถูกต้องและครบถ้วน

๑.๓ วิธีแบ่งข้อมูลออกเป็นกลุ่ม เลือกใช้กลุ่มที่เหมือนกันไว้ในกลุ่มเดียวกันและเลือกตัวอย่างของแต่ละกลุ่มนั้นหรือเลือกตัวอย่างของข้อมูลที่มีคุณลักษณะคล้ายคลึงกัน แบ่งออกเป็นกลุ่มจำนวนเท่ากัน การกำหนดจำนวนกลุ่มรายการขึ้นอยู่กับลักษณะและปริมาณของข้อมูลทั้งหมดสุ่มเลือกทั้งกลุ่มมาเป็นตัวอย่างในการสุ่มเลือกตัวอย่าง

๑.๔ Selective Sampling เป็นการเลือกข้อมูลจากการตัดสินใจของผู้ตรวจสอบจะพิจารณาเลือกกลุ่มใด

๒. การตรวจนับเป็นการพิสูจน์จำนวนและสภาพของสิ่งที่ตรวจนับว่ามีอยู่ครบถ้วนตามที่บันทึกไว้หรือไม่ สภาพเป็นอย่างไร การเก็บรักษาเป็นอย่างไร เช่น การตรวจนับพัสดุ แต่การตรวจนับมิใช่เครื่องพิสูจน์ของสินทรัพย์เสมอไป

๓. การยืนยันยอด เทคนิคนี้ส่วนใหญ่ใช้กับการยืนยันยอดเงินฝากธนาคารหรือสินทรัพย์ที่อยู่ในการครอบครองของบุคคลอื่น มีข้อจำกัดอาจไม่ได้รับความร่วมมือจากบุคคลภายนอก

๔. การตรวจสอบใบสำคัญ (Vouching) เอกสารต้องเป็นเอกสารจริง การบันทึกรายการครบถ้วน มีการอนุมัติรายการครบถ้วน มีข้อจำกัดในการปลอมแปลงเอกสาร การตรวจเอกสารไม่สามารถแสดงถึงความมีอยู่จริง

- เป็นเอกสารจริงไม่ใช่เอกสารปลอมหรือผ่านการแก้ไข

- มีการบันทึกรายการโดยถูกต้องครบถ้วน

- มีการอนุมัติรายการตามระเบียบของทางราชการ

๕. การคำนวณ เป็นการพิสูจน์ความถูกต้องของตัวเลขซึ่งถือเป็นหลักฐานที่เชื่อถือได้มาก ตรวจสอบควรทำการทดสอบตัวเลขทุกครั้งเพื่อให้แน่ใจว่ายอดที่แสดงเป็นยอดที่ถูกต้องกรณีที่มีการบวกเลขโดยมีกระดาษบวก เลขด้วยเครื่องคิดไว้ผู้ตรวจสอบควรทดสอบตัวเลขอีกครั้งเนื่องจากผู้รู้จักใช้เครื่องบวกเลขอาจใช้เทคนิคพลิกแพลง ทำให้ยอดรวมที่แสดงไว้ในกระดาษบวกเลขแสดงยอดที่ผิดไปจากความเป็นจริง

๖. การตรวจสอบการผ่านรายการ เป็นการตรวจสอบความถูกต้องและครบถ้วนของการผ่านรายการจากสมุดบันทึกรายการขึ้นต้นไปยังสมุดบันทึกรายการขึ้นปลายวิธีการตรวจนี้เรียกว่า “Posting” ซึ่งเป็นวิธีการตรวจที่สำคัญมากอีกวิธีหนึ่ง

๗. การตรวจสอบบัญชีย่อยและทะเบียน เป็นการตรวจสอบว่ายอดคงเหลือและรายการในบัญชีย่อยและทะเบียนสัมพันธ์กับบัญชีคุมหรือไม่

๘. การตรวจหารายการผิดปกติ เป็นการตรวจรายการในสมุดบัญชีต่างๆหรือแหล่ง ข้อมูลอื่นๆว่ามีรายการที่ผิดปกติหรือไม่ซึ่งอาจทำให้พบข้อผิดพลาดที่สำคัญได้ทั้งนี้ต้องอาศัยความรู้ความชำนาญและประสบการณ์ของผู้ตรวจสอบเป็นสำคัญ

๙. การตรวจสอบความสัมพันธ์ของข้อมูล เป็นการตรวจสอบรายการที่เกี่ยวข้องสัมพันธ์กันเนื่องจากข้อมูลของรายการหนึ่งๆอาจมีความสัมพันธ์กับรายการอื่นๆ

๑๐. การวิเคราะห์เปรียบเทียบ เป็นการศึกษและเปรียบเทียบความสัมพันธ์และความเปลี่ยนแปลงของข้อมูลต่างๆว่าเป็นไปตามที่คาดหมายหรือเป็นไปตามควรหรือไม่อันจะช่วยให้เห็นว่าจะต้องใช้วิธีการตรวจสอบอื่นเพิ่มเติมหรืออาจลดขอบเขตการตรวจสอบลงได้

๑๑. การสอบถาม เป็นการสอบถามผู้ที่เกี่ยวข้องเพื่อให้ได้ข้อเท็จจริงต่างๆ การสอบถามอาจทำได้ทั้งเป็นลายลักษณ์อักษรหรือด้วยวาจา การสอบถามเป็นลายลักษณ์อักษรอาจใช้แบบสอบถามและกำหนดคำถามเพื่อให้ได้คำตอบว่า “ใช่” หรือ “ไม่ใช่” หรืออาจเป็นคำถามที่กระตุ้นให้ผู้ตอบใช้ความคิดของตนเองก็ได้ขึ้นอยู่กับผู้ตรวจสอบต้องการคำตอบในลักษณะใด ทั้งนี้คำถามที่ใช้ควรมีลักษณะต่อเนื่องกัน การสอบถามด้วยวาจาต้องอาศัย ศิลปะอย่างมากในการที่จะสอบถามให้ได้ข้อเท็จจริงโดยไม่ทำให้ผู้รับตรวจอารมณ์เสียหรือมีปฏิกิริยาต่อต้านหรือปิดบังข้อเท็จจริงบางประการและถ้าผู้ตรวจสอบสามารถเข้าใจทัศนคติหรือพฤติกรรมที่ผู้รับตรวจมีต่อตนและสามารถเปลี่ยนแปลงท่าทีของผู้รับตรวจที่มีต่อตนให้เป็นไปในทางที่ดีได้ก็ย่อมทำให้ได้ทราบข้อมูลหรือข้อเท็จจริง ต่างๆตามที่ต้องการได้อย่างถูกต้อง

๑๒. การสังเกตการณ์ เป็นการสังเกตให้เห็นด้วยตาในสิ่งที่ต้องการทราบอย่างระมัดระวังโดยใช้ความรู้ความสามารถที่มีอยู่รวมถึงการใช้วิจารณญาณพิจารณาสิ่งที่ได้เห็นแล้วบันทึกเหตุการณ์ต่างๆไว้ดังนั้นผู้ตรวจสอบที่มีประสบการณ์ที่กว้างขวางย่อมได้ประโยชน์จากการสังเกตการณ์ได้อย่างมากและลึกซึ้งกว่าผู้ที่ประสบการณ์น้อย ผลที่ได้จากการสังเกตการณ์เป็นเพียงข้อมูลที่ผู้ตรวจสอบได้ประสมมาจากการปฏิบัติงานจริงในช่วงระยะเวลาที่ทำการสังเกตการณ์เท่านั้นถ้าจะให้ความเห็นเกี่ยวกับการตรวจสอบนั้นเป็นส่วนรวมผู้ตรวจสอบจะต้องหาเอกสารหลักฐานมายืนยันเพื่อให้หน่วยรับตรวจยอมรับข้อสังเกตและยินยอมที่จะแก้ไขตามข้อสังเกตของผู้ตรวจสอบ

๑๓. การตรวจทาน (Verification) เป็นการยืนยันความจริงความถูกต้องความแม่นยำความสมเหตุสมผลหรือความน่าเชื่อถือของสิ่งใดสิ่งหนึ่ง โดยการหาหลักฐานยืนยันกับข้อเท็จจริงที่ปรากฏอยู่เช่นข้อเท็จจริงปรากฏว่าได้จ่ายเงินให้เจ้าหนี้แล้ว ๕๐๐,๐๐๐ บาทหลักฐานที่จะนำมาตรวจทานคือต้นขั้วเช็คที่ระบุเลขที่เช็ควันที่ชื่อเจ้าหนี้รายการที่จ่ายจำนวนเงินและการลงนามของผู้ถืออำนาจสั่งจ่ายตลอดจนใบเสร็จรับเงินที่ได้รับจากเจ้าหนี้ซึ่งควรมีรายละเอียดเช่นเดียวกับต้นขั้วเช็คเป็นต้น



๑๔. การสืบสวน เป็นเทคนิคที่ผู้ตรวจจะใช้ในกรณีที่ไม่สามารถค้นพบข้อเท็จจริง ซึ่งคาดว่ามิได้อยู่หรือควรจะเป็น ดังนั้นผู้ตรวจสอบจะต้องค้นหาข้อเท็จจริงโดยเริ่มจากผลไปหาเหตุที่ละขั้นตอนแต่ในบางกรณีผู้ตรวจสอบไม่สามารถหาหลักฐานมายืนยันขั้นตอนต่างๆ ได้ทุกขั้นตอนก็ยังไม่ยอมหรือให้ความเห็นเพิ่มเติมลงไปในส่วนที่ขาด

๑๕. การประเมินผล เป็นการเปรียบเทียบมาตรฐานหรือหลักเกณฑ์ที่กำหนดไว้กับผลการปฏิบัติงานจริงว่าเกิดผลต่างหรือไม่ถ้าเกิดผลต่างผู้ตรวจสอบต้องพิจารณาว่าเกิดขึ้นจากวิธีปฏิบัติไม่รัดกุมหรือไม่ดีพอหรือว่า เนื่องจากสาเหตุอื่นเมื่อทราบสาเหตุที่แท้จริงแล้วผู้ตรวจสอบต้องวิเคราะห์ต่อไปอีกว่าเกิดจากเหตุสุดวิสัยซึ่งอยู่นอกเหนือการควบคุมของวิญญูชนหรือไม่หากมิใช่ควรเสนอข้อคิดเห็นเพื่อการปรับปรุงแก้ไขต่อไปผู้ตรวจสอบต้อง ใช้วิจารณ์ญาณตัดสินว่าข้อมูลที่นำมาเปรียบเทียบและผ่านการประเมินผลมาแล้วนั้นเพียงพอหรือไม่ควรเพิ่มหรือ ลดปริมาณการทดสอบเพียงใดเพื่อให้สามารถนำมาวิเคราะห์ประเมินผลได้ทั้งนี้ผู้ตรวจสอบต้องประเมินถึงค่าความเสี่ยงที่เกิดขึ้นจากการเพิ่มหรือลดปริมาณการทดสอบรายการดังกล่าวเมื่อเทียบกับผลที่ได้รับกับค่าใช้จ่ายที่ประหยัดได้

#### แนวทางการตรวจสอบด้านการงบประมาณ

##### ๑. ข้อบัญญัติ/เทศบัญญัติ

๑. การจัดทำแผนยุทธศาสตร์การพัฒนาระดับท้องถิ่น เอกสารประกอบการตรวจสอบ

๑. แผนยุทธศาสตร์การพัฒนาระดับท้องถิ่น

๒. แผนพัฒนาท้องถิ่น

๓. งบประมาณรายจ่ายประจำปี

๔. แผนการดำเนินงาน

๒. การจัดทำงบประมาณ เอกสารประกอบการตรวจสอบ

๑. งบประมาณรายจ่ายประจำปี และงบประมาณรายจ่ายประจำปีเพิ่มเติม

๒. เอกสารโอนเปลี่ยนแปลงงบประมาณ

๓. ประกาศใช้งบประมาณ และประกาศการอนุมัติหรือเปลี่ยนแปลงงบประมาณ

#### แนวทางการตรวจสอบด้านการเงิน การคลัง และการพัสดุ

##### ด้านการเงินและการบัญชี

ด้านการเงิน การตรวจสอบด้านการปฏิบัติงานด้านการเงินขององค์กรปกครองส่วนท้องถิ่นแบ่งการตรวจสอบเป็น ๖ หัวข้อ ดังนี้

๑. จำนวนเงินคงเหลือ ณ วันเข้าตรวจสอบ

๒. การจัดทำรายงานสถานะการเงินประจำวัน

๓. การปฏิบัติหน้าที่ของคณะกรรมการต่างๆ และผู้ตรวจสอบการรับเงิน

๔. การรับเงินรายได้ขององค์กรปกครองส่วนท้องถิ่น

๕. การใช้ใบเสร็จรับเงิน

๖. การนำส่งเงินและการนำฝากธนาคาร เอกสารประกอบการตรวจสอบ

๑. รายงานสถานะการเงินประจำวัน

๒. หนังสือรับรองยอดเงินฝากธนาคาร/Bank Statement/สมุดเงินฝากธนาคาร

๓. งบกระทบบยอดเงินฝากธนาคาร

## รับส่งเงิน

๔. คำสั่งแต่งตั้งกรรมการเก็บรักษาเงิน กรรมการตรวจสอบจำนวนเงินที่จัดเก็บและนำส่งเงิน คณะกรรมการ

๕. ใบนำส่งเงิน ใบสำคัญสรุปใบนำส่งเงิน สำเนาใบนำฝากธนาคาร

๖. ต้นขั้วเช็ค รายการการจัดทำเช็ค

๗. ใบเสร็จรับเงิน ทะเบียนคุมใบเสร็จรับเงิน รายการใช้ใบเสร็จรับเงิน

๘. งบประมาณรายจ่ายประจำปี ทะเบียนคุมเงินรายรับ

๑. จำนวนเงินคงเหลือ ณ วันเข้าตรวจสอบ

### วิธีการตรวจสอบ

๑. มีเงินสดคงเหลือในตู้รับฝากหรือไม่ หากพบว่ามีให้ทำการตรวจนับ โดยต้องตรงกับยอดเงินสดคงเหลือที่ปรากฏในรายงานสถานะการเงินประจำวัน

๒. ยอดเงินฝากธนาคารในรายงานสถานะการเงินประจำวัน ณ วันที่เข้าตรวจสอบตรงกับสมุดเงินฝากธนาคารหรือ Bank statement หากไม่ตรงกันให้เจ้าหน้าที่จัดทำงบกระทบยอดเงินฝากธนาคาร เพื่อหาสาเหตุของผลต่าง

๓. ณ วันสิ้นเดือน มีเงินฝากธนาคารตามหนังสือรับรองยอดเงินฝากธนาคารตรงกับ รายงานสถานะการเงินประจำวัน

๒. การจัดทำรายงานสถานะการเงินประจำวัน

### วิธีการตรวจสอบ

๑. จัดทำรายงานสถานะการเงินประจำวันเป็นไปตามแบบที่กำหนดและจัดทำเป็นปัจจุบัน

๒. ให้จัดทำทุกวันที่มีการรับจ่ายเงิน

๓. ต้องเสนอรายงานสถานะการเงินประจำวันผ่านปลัดเพื่อเสนอให้ผู้บริหารท้องถิ่นทราบ

๔. รายงานสถานะการเงินประจำวันลงลายมือชื่อครบถ้วน

๓. การปฏิบัติหน้าที่ของคณะกรรมการต่างๆและผู้ตรวจสอบการรับเงิน

### วิธีการตรวจสอบ

๑. มีการแต่งตั้งคณะกรรมการเก็บรักษาเงิน

๒. มีคณะกรรมการอย่างน้อย ๓ คน โดยระบุผู้ถือกุญแจตู้รับฝาก

๓. มีการแต่งตั้งคณะกรรมการแทนชั่วคราว กรณีกรรมการเก็บรักษาเงินไม่สามารถปฏิบัติหน้าที่ได้

๔. ปฏิบัติหน้าที่ตามคำสั่งและลงลายมือชื่อในรายงานสถานะการเงินประจำวันครบถ้วน

๔. การรับเงินรายได้

### วิธีการตรวจสอบ

๑. รับเงินและนำส่งเป็นเงินรายได้ครบถ้วน

๒. ผู้ตรวจสอบได้ตรวจสอบจำนวนเงินที่จัดเก็บและลงลายมือชื่อหลังสำเนาใบเสร็จรับเงินฉบับสุดท้าย

๓. จัดทำใบนำส่งเงินและใบสำคัญสรุปใบนำส่งเงินพร้อมผู้รับเงินและผู้ส่งเงินลงลายมือชื่อครบถ้วน

๔. ทะเบียนรายรับ ใบนำส่งเงินและใบสำคัญสรุปใบนำส่งเงินครบถ้วนถูกต้องตรงกัน

## ๕. การใช้ใบเสร็จรับเงิน

### วิธีการตรวจสอบ

๑. มีสำเนาใบเสร็จรับเงินติดไว้กับเล่ม
๒. การเขียนใบเสร็จรับเงินห้ามขีด ลบ แก้ไข เพิ่มเติม หากมีความจำเป็นต้องแก้ไข ให้ขีดฆ่าและให้ผู้รับเงินลงลายมือชื่อเกี่ยวกับการขีดฆ่าไว้
๓. มีทะเบียนคุมใบเสร็จรับเงินและลงรายการครบถ้วน
๔. เมื่อสิ้นปีงบประมาณได้ปฎิเสธหรือประทับตราเลิกใช้ใบเสร็จรับเงินและจัดทำรายงานการใช้ใบเสร็จรับเงินเสนอผ่านปลัดเพื่อเสนอผู้บริหารท้องถิ่นทราบ
๕. ตรวจสอบจำนวนใบเสร็จรับเงินคงเหลือกับทะเบียนคุมใบเสร็จรับเงินมีจำนวนถูกต้องตรงกัน

## ๖. การนำส่งเงินและการนำเงินฝากธนาคาร

### วิธีการตรวจสอบ

๑. มีการจัดทำบันทึกการรับ-ส่งเงิน
๒. เมื่อมีการรับเงินรายได้ให้นำฝากธนาคารทั้งจำนวนในวันนั้น หากนำฝากไม่ทันให้ส่งมอบเงินให้คณะกรรมการเก็บรักษาเงินเพื่อเก็บรักษาไว้ในตู้निรภัย และให้นำฝากธนาคารทั้งจำนวนในวันทำการถัดไป
๓. กรณีรับเงินรายได้แล้วไม่นำส่งหรือนำส่งไม่ครบตามจำนวนที่จัดเก็บหรือนำส่งไม่ตรงกับวันที่จัดเก็บหรือนำส่งวันรุ่งขึ้นโดยไม่มีการบันทึกว่ารับเงินหลังปิดบัญชี หรือมีการนำฝากธนาคารน้อยกว่าจำนวนที่จัดเก็บได้ต้องให้ผู้รับผิดชอบนำส่งในวันที่ตรวจพบและหากนำส่งยังไม่ครบถ้วนถือว่าทำให้เงินขาดบัญชี

### การจัดทำบัญชีและงบการเงิน เอกสารประกอบการตรวจสอบ

๑. ทะเบียนเงินรายรับ
๒. บัญชีแยกประเภท
๓. งบการเงินประจำเดือน
๔. งบการเงิน ณ วันสิ้นปีงบประมาณ
๕. หนังสือรับรองยอดเงินฝากธนาคาร ณ วันสิ้นเดือนและงบกระทบยอดเงินฝากธนาคาร
๖. ข้อมูลการจัดทำบัญชีในระบบบันทึกบัญชีองค์การปกครองท้องถิ่น (e-Lass)

### วิธีการตรวจสอบ

๑. จัดทำสมุดบัญชี ทะเบียนรายรับ และสรุพบัญชีต่างๆ จัดทำเป็นปัจจุบัน
๒. การบันทึกบัญชีเป็นไปตามประกาศของกระทรวงมหาดไทย เรื่องหลักเกณฑ์และวิธีปฏิบัติการบันทึกบัญชี การจัดทำทะเบียน และรายงานการเงินของ อปท.
  ๓. จัดทำงบการเงิน ณ วันสิ้นเดือน เพื่อเสนอผ่านปลัดนำเสนอให้ผู้บริหารทราบและส่งสำเนางบการเงินให้กับผู้กำกับดูแล ตามแบบที่กรมส่งเสริมการปกครองท้องถิ่นกำหนด ดังต่อไปนี้
    - รายงานรับ-จ่ายเงิน
    - งบทดลอง
    - รายงานงบกระทบยอดเงินฝากธนาคาร
    - กระดาษทำการกระทบยอดรายจ่ายตามงบประมาณ (จ่ายจากเงินรายรับ)
    - กระดาษทำการกระทบยอดรายจ่าย (จ่ายจากเงินสะสม)
    - กระดาษทำการกระทบยอดรายจ่าย (จ่ายจากเงินทุนสำรองเงินสะสม)

- กระดาษทำการกระหดยอดรายจ่าย (จ่ายจากเงินกู้)
- กระดาษทำการกระหดยอดงบประมาณคงเหลือ
- กระดาษทำการกระหดยอดการโอนงบประมาณรายจ่าย

๔. จัดทำงบการเงิน ณ วันสิ้นปี เพื่อแสดงผลการดำเนินงานและสรุปรายการการเงินเสนอให้คณะกรรมการทราบและส่งสำเนางบการเงิน ณ วันสิ้นปี ให้กับผู้กำกับดูแลและสำนักงานการตรวจเงินแผ่นดินภายใน ๙๐ วันนับแต่วันสิ้นปีงบประมาณและประกาศสำเนางบแสดงฐานะการเงินและงบประกอบอื่นๆ ให้ประชาชนทราบ จัดทำตามแบบที่กรมส่งเสริมการปกครองท้องถิ่นกำหนด และจัดทำรายงานการเงินตามมาตรฐานการบัญชีและนโยบายการบัญชีภาครัฐสำหรับองค์กรปกครองส่วนท้องถิ่น ดังต่อไปนี้

- งบแสดงฐานะการเงินและหมายเหตุประกอบแสดงฐานะการเงิน

หมายเหตุ ๑ สรปนโยบายบัญชีที่สำคัญ

หมายเหตุ ๒ งบทรัพย์สิน

หมายเหตุ ๓ เงินสดและเงินฝากธนาคาร

หมายเหตุ ๔ เงินฝากกองทุน

หมายเหตุ ๕ ลูกหนี้เงินยืม

หมายเหตุ ๖ รายได้จากรัฐบาลข้างรับ

หมายเหตุ ๗ ลูกหนี้ค่าภาษี

หมายเหตุ ๘ ลูกหนี้รายได้อื่นๆ

หมายเหตุ ๙ ลูกหนี้เงินทุนเศรษฐกิจชุมชน

หมายเหตุ ๑๐ ลูกหนี้อื่นๆ

หมายเหตุ ๑๑ ลูกหนี้เงินยืมสะสม

หมายเหตุ ๑๒ สินทรัพย์หมุนเวียนอื่นๆ

หมายเหตุ ๑๓ สินทรัพย์ไม่หมุนเวียนอื่น

หมายเหตุ ๑๔ รายจ่ายค้างจ่าย

หมายเหตุ ๑๕ ฎีกาค้างจ่าย

หมายเหตุ ๑๖ เงินรับฝาก

หมายเหตุ ๑๗ หนี้สินหมุนเวียนอื่น

หมายเหตุ ๑๘ เจ้าหนี้เงินกู้

หมายเหตุ ๑๙ หนี้สินไม่หมุนเวียนอื่น

หมายเหตุ ๒๐ เงินสะสม และรายละเอียดแนบท้ายๆ

หมายเหตุ ๒๑ เงินทุนสำรองเงินสะสม

- งบแสดงผลการดำเนินงานจ่ายจากเงินรายรับ

- งบแสดงผลการดำเนินงานจ่ายจากเงินรายรับและเงินสะสม

- งบแสดงผลการดำเนินงานจ่ายจากเงินรายรับเงินสะสมและเงินทุนสำรองเงินสะสม

- งบแสดงผลการดำเนินงานจ่ายจากเงินรายรับ เงินสะสม เงินทุนสำรองเงินสะสมและเงินกู้

๕. ทุกสิ้นปีงบประมาณ เมื่อปิดบัญชีรายรับรายจ่ายแล้ว ให้กันยอดเงินสะสมประจำปีไว้ร้อยละ ๑๕ ของทุกปี เพื่อเป็นทุนสำรองเงินสะสม

## ด้านการเบิกจ่าย

### ๑. การเบิกจ่ายเงิน เอกสารประกอบการตรวจสอบ

๑. ข้อบัญญัติ/เทศบัญญัติ
๒. แผนการใช้จ่ายเงินขององค์กรปกครองส่วนท้องถิ่นและของหน่วยงานผู้เบิก
๓. ทะเบียนคุมเงินรายจ่ายตามงบประมาณ
๔. ฎีกาเบิกจ่ายเงิน
๕. รายงานการจัดทำเช็ค
๖. ต้นขั้วเช็ค และ Bank Statement

### วิธีการตรวจสอบ

๑. การจ่ายเงินหรือกักหน้ผู้ผูกพันตามงบประมาณรายจ่ายประจำปี หรืองบประมาณเพิ่มเติม หรือ ขอโอนแก้ไขเปลี่ยนแปลงคำชี้แจง
๒. แผนการใช้จ่ายเงิน โดยให้วางแผนทุก ๓ เดือน (ไตรมาส) ตามแผนการใช้เงินที่กรมส่งเสริมการปกครองท้องถิ่นกำหนดส่งให้กองคลังก่อนวันเริ่มต้นของแต่ละไตรมาสอย่างน้อย ๒๐ วัน
๓. การขอเบิกเงินงบประมาณรายจ่ายประจำปีงบประมาณใดให้เบิกได้เฉพาะงบประมาณนั้น รวมทั้งเงินอุดหนุนที่รัฐบาลให้อปท. โดยระบุวัตถุประสงค์ เว้นแต่
  - เป็นเงินงบประมาณรายจ่ายที่ยังมิได้กักหน้ผู้ผูกพันในปีงบประมาณนั้นและได้รับอนุมัติให้กันเงินไว้ต่อผู้มีอำนาจตามระเบียบแล้ว
  - เป็นงบประมาณรายจ่ายที่ได้กักหน้ผู้ผูกพันไว้ก่อนสิ้นปีงบประมาณ และได้รับอนุมัติจากผู้บริหารท้องถิ่นให้กันเงินไปจ่ายในปีงบประมาณถัดไป
  - กรณีมีเงินอุดหนุนที่รัฐบาลให้องค์กรปกครองส่วนท้องถิ่นโดยระบุวัตถุประสงค์ซึ่งเบิกจ่ายไม่ทันภายในสิ้นปีงบประมาณที่ผ่านมาและได้บันทึกบัญชีไว้แล้ว
๔. จัดทำทะเบียนคุมฎีกาการเบิกจ่ายเงินและรายงานการจัดทำเช็ค
๕. หัวหน้าหน่วยงานผู้เบิกเป็นผู้ลงลายมือชื่อเบิกเงินและให้วางฎีกาตามแบบที่กำหนด
๖. หน้าฎีกาเบิกจ่ายเงินลงลายมือชื่อและเอกสารประกอบฎีกาถูกต้องครบถ้วนและหลักฐานการเบิกหากเป็นภาพถ่ายหรือสำเนาให้ผู้เบิกรับรองความถูกต้องด้วย
๗. การซื้อ เช่าทรัพย์สิน หรือจ้างทำของ ให้วางฎีกาอย่างช้าไม่เกิน ๕ วัน นับจากวันตรวจรับทรัพย์สินหรือตรวจรับงาน
๘. การจ่ายเงินให้จ่ายเป็นเช็ค
๙. รายงานการจัดทำเช็ค ต้นขั้วเช็ค Bank Statement ถูกต้องตรงกัน
๑๐. หลักฐานการจ่ายเงินใบเสร็จรับเงินได้รับรองการจ่ายและใบสำคัญคู่จ่าย หัวหน้าหน่วยงานคลังรับรองความถูกต้อง
๑๑. เงินที่เบิกถ้าไม่ได้จ่ายหรือจ่ายไม่หมด ให้หน่วยงานผู้เบิกรับส่งคืนหน่วยงานคลังภายใน ๑๕ วัน นับจากวันที่ได้รับเงินจากหน่วยงานคลัง
๑๒. การจัดเก็บฎีกาเรียงตามรายงานการจัดทำเช็ค

๒. การเขียนเช็คสั่งจ่าย เอกสารประกอบการตรวจสอบ

๑. เช็ค/ต้นขั้วเช็ค

๒. ฎีกาเบิกจ่ายเงิน

๓. หนังสือแจ้งรายชื่อผู้ลงนามในการสั่งจ่ายเช็คให้กับธนาคาร

วิธีการตรวจสอบ

๑. เช็คสั่งจ่ายให้แก่เจ้าหนี้หรือผู้มีสิทธิได้ขีดมาคำว่า “หรือตามคำสั่ง” หรือ “หรือผู้ถือ” ออกและขีดคร่อม

๒. สั่งจ่ายเช็คในนามหัวหน้าหน่วยงานคลัง กรณีวงเงินไม่เกิน ๕,๐๐๐ บาท ห้ามออกเช็คสั่งจ่ายเงินสด

๓. เช็คสั่งจ่ายมีผู้บริหารท้องถิ่นและปลัด อปท. ร่วมลงนามด้วยทุกครั้ง

๓. การยืมเงินงบประมาณ เอกสารประกอบการตรวจสอบ

๑. ทะเบียนลูกหนี้เงินยืมงบประมาณ

๒. สัญญาเงินยืม

๓. ฎีกาเบิกเงินยืมงบประมาณ และเอกสารประกอบ

วิธีการตรวจสอบ

๑. มีงบประมาณเพื่อการนั้นแล้ว

๒. สัญญาเงินยืมเงินตามแบบที่กำหนดและรับรองว่าจะปฏิบัติตามระเบียบ ข้อบังคับหรือคำสั่งที่ได้กำหนดไว้ และจะนำใบสำคัญคู่จ่ายที่ถูกต้องรวมทั้งเงินเหลือจ่ายส่งคืน ถ้าไม่ส่งตามกำหนดก็จะขอใช้เงินหรือยินยอมให้ อปท. หักเงินเพื่อขอใช้เงินยืมนั้น

๓. ผู้ยืมไม่มีเงินยืมค้างและให้ยืมได้เฉพาะผู้มีหน้าที่ต้องปฏิบัติงานนั้นๆ ห้ามยืมแทนกัน

๔. ต้องได้รับการอนุมัติให้จ่ายเงินยืมตามสัญญาเงินยืม โดยผู้บริหารท้องถิ่นเป็นผู้อนุมัติ

๕. บันทึกการรายการยืมและรายการส่งใช้เงินยืมในทะเบียนเงินยืมทุกครั้งโดยให้ผู้ยืม-ผู้ส่งใช้ลงชื่อในทะเบียนเงินยืมสำหรับรายการนั้นๆ

๖. ส่งใช้ใบสำคัญและเงินเหลือจ่าย(ถ้ามี) ภายในระยะเวลาที่กำหนด

๗. ครบกำหนดส่งใช้เงินยืมได้ติดตามผู้ยืมส่งใช้เงินยืมและหากผู้ยืมไม่ส่งใช้ ผู้บริหารท้องถิ่นสั่งการให้ผู้ยืมส่งใช้อย่างช้าไม่เกิน ๓๐ วัน

๘. กรณีการส่งใช้เงินยืมและมีเงินสดเหลือจ่าย ได้มีการออกไปเสร็จรับเงินให้แก่ผู้ยืมไว้เป็น

หลักฐาน

๙. ผู้ยืมส่งใบสำคัญคู่จ่ายหักล้างเงินยืมแล้ว มีเหตุให้ต้องหักทวง ต้องแจ้งให้ผู้ยืมทราบโดยด่วนและให้ปฏิบัติตามคำหักทวงภายใน ๑๕ วันนับจากวันที่ได้รับคำหักทวง

#### ๔. การเบิกค่าใช้จ่ายในการเดินทางไปราชการ เอกสารประกอบการตรวจสอบ

๑. หนังสือขออนุมัติการเดินทางไปราชการ

๒. ใบรับรองแทนใบเสร็จรับเงิน

๓. หลักฐานการจ่ายเงินค่าใช้จ่ายในการเดินทางไปราชการ

##### วิธีการตรวจสอบ

๑. ได้รับอนุมัติให้ไปราชการจากผู้มีอำนาจอนุมัติ

- นายอำเภอ เป็นผู้อนุมัติการเดินทางไปราชการของผู้บริหารท้องถิ่นและประธานสภาท้องถิ่น

- ผู้บริหารท้องถิ่นเป็นผู้อนุมัติการเดินทางไปราชการของ รองนายกองค์การบริหารส่วนตำบล

เลขานุการนายกฯ ข้าราชการ พนักงานส่วนท้องถิ่น รวมถึงลูกจ้าง พนักงานจ้างขององค์กรปกครองส่วนท้องถิ่น

- ประธานสภาท้องถิ่นเป็นผู้อนุมัติการเดินทางไปราชการของสมาชิกสภาท้องถิ่น โดยต้องมี

คำรับรองจากผู้บริหารท้องถิ่นว่ามีงบประมาณเพียงพอที่จะเบิกจ่าย

- กรณีที่กระทรวงมหาดไทย หรือกรมส่งเสริมการปกครองท้องถิ่น แจ้งให้ผู้บริหารท้องถิ่นหรือประธานสภาท้องถิ่นเดินทางไปราชการประชุม อบรมหรือสัมมนา ให้ถือว่าได้รับอนุมัติให้เดินทางไปราชการแล้วโดยไม่ต้องขออนุมัติต่อนายอำเภออีก เพียงแต่แจ้งให้นายอำเภอทราบ

๒. ตรวจสอบค่าใช้จ่ายในการเดินทางไปราชการ

- ค่าเบี้ยเลี้ยงเดินทางให้เบิกได้ในลักษณะเหมาจ่าย ตามจำนวนเงินและเงื่อนไขที่กรมส่งเสริมการปกครองท้องถิ่นกำหนด โดยให้นับเวลาเดินทางตั้งแต่เวลาออกจากสถานที่อยู่หรือสถานที่ราชการปกติจนกลับถึงสถานที่อยู่หรือสถานที่ปฏิบัติราชการตามปกติแล้วแต่กรณี

- เวลาเดินทางไปราชการกรณีมีการพักแรม ให้นับยี่สิบสี่ชั่วโมงเป็นหนึ่งวันถ้าไม่ถึงยี่สิบสี่ชั่วโมงหรือเกินยี่สิบสี่ชั่วโมงให้ถือเป็นหนึ่งวัน หากกรณีที่ไม่มีการพักแรม หากนับไม่ถึงยี่สิบสี่ชั่วโมงและส่วนที่ไม่ถึงนั้นนับได้เกินสิบสองชั่วโมงให้ถือเป็นหนึ่งวัน หากนับได้ไม่เกินสิบสองชั่วโมงแต่เกินหกชั่วโมงขึ้นไปให้ถือเป็นครึ่งวัน

- การเดินทางไปราชการที่จำเป็นต้องพักแรม เว้นแต่การพักแรมซึ่งโดยปกติต้องพักแรมในยานพาหนะหรือพักแรมในที่พักซึ่งทางราชการจัดที่พักไว้ให้แล้ว ให้ผู้เดินทางไปราชการเบิกค่าเช่าที่พักในลักษณะเหมาจ่ายหรือในลักษณะจ่ายจริงก็ได้ แต่ถ้าเป็นการเดินทางไปราชการเป็นหมู่คณะต้องเลือกค่าเช่าที่พักในลักษณะเดียวกันทั้งคณะ ในกรณีเป็นการเดินทางไปราชการในที่ที่ค่าครองชีพสูงหรือเป็นแหล่งท่องเที่ยว ให้ผู้เดินทางไปราชการเบิกค่าเช่าที่พักในอัตราสูงได้ตามความจำเป็นตามหลักเกณฑ์ที่กำหนดท้ายระเบียบ

- การเดินทางไปราชการโดยปกติให้ใช้ยานพาหนะประจำทางและให้เบิกค่าพาหนะได้โดยประหยัด ในกรณีไม่มียานพาหนะประจำทาง หรือมีแต่ต้องการความรวดเร็ว เพื่อประโยชน์แก่ราชการให้ใช้พาหนะอื่นได้ แต่ผู้เดินทางจะต้องชี้แจงเหตุผลและความจำเป็นไว้ในรายงานการเดินทางหรือหลักฐานการขอเบิกเงินค่าพาหนะนั้น

- การเดินทางข้ามเขตจังหวัดระหว่างกรุงเทพมหานครกับจังหวัดที่มีเขตติดต่อกับกรุงเทพมหานคร หรือ การเดินทางข้ามเขตจังหวัดที่ผ่านเขตกรุงเทพมหานคร ให้เบิกค่าพาหนะรับจ้างได้เท่าที่จ่ายจริงแต่ต้องไม่เกินเที่ยวละ ๖๐๐ บาท การเดินทางข้ามเขตจังหวัดอื่นๆ ให้เบิกเท่าที่จ่ายจริงภายในวงเงินเที่ยวละไม่เกิน ๕๐๐ บาท

- การใช้ยานพาหนะส่วนตัวไปราชการ ผู้เดินทางจะต้องได้รับอนุญาตจากผู้บริหารท้องถิ่นจึงมีสิทธิเบิกเงินชดเชยเป็นค่าพาหนะในลักษณะเหมาจ่ายให้เป็นค่าใช้จ่ายสำหรับเป็นค่าพาหนะส่วนตัวได้ ตามความจำเป็น เหมาะสมและประหยัด รถยนต์ส่วนบุคคล กิโลเมตรละ ๔ บาท รถจักรยานยนต์ส่วนบุคคล กิโลเมตรละ ๒ บาท ให้คำนวณระยะทางเพื่อเบิกเงินชดเชยตามเส้นทางของกรมทางหลวงในระยะทางสั้นและตรงซึ่งสามารถเดินทางได้

โดยสะดวกและปลอดภัย ในกรณีที่ไม่มีเส้นทางของกรมทางหลวงให้ใช้ระยะทางตามเส้นทางของหน่วยงานอื่นที่ตัดผ่าน เช่น เส้นทางของเทศบาลและในกรณีที่ไม่มีเส้นทางของกรมทางหลวงและของหน่วยงานอื่น ให้ผู้เดินทางเป็นผู้รับรองระยะทางในการเดินทาง การเดินทางไปราชการโดยเครื่องบิน ให้โดยสารชั้นประหยัดตามหลักเกณฑ์ ดังต่อไปนี้

๑. สำหรับผู้ดำรงตำแหน่งประเภททั่วไปตั้งแต่ระดับชำนาญงานขึ้นไป ตำแหน่งประเภทวิชาการระดับตั้งแต่ระดับชำนาญการขึ้นไป ตำแหน่งประเภทอำนวยการท้องถิ่น ตำแหน่งประเภทบริหารท้องถิ่นหรือตำแหน่งตั้งแต่ระดับ ๖ ขึ้นไป หรือตำแหน่งที่เทียบเท่า

๒. ผู้ดำรงตำแหน่งต่ำกว่าที่ระบุใน (๑) เฉพาะกรณีที่มีความจำเป็นรีบด่วน เพื่อประโยชน์ต่อทางราชการ และได้รับอนุมัติจากผู้มีอำนาจอนุมัติ

๓. การเดินทางซึ่งไม่เข้าหลักเกณฑ์ตาม (๑) หรือ (๒) จะเบิกค่าใช้จ่ายได้ไม่เกินค่าใช้จ่ายในการเดินทางภาคพื้นดินในระยะเดียวกันตามสิทธิซึ่งผู้เดินทางจะพึงเบิกได้

๓. การเดินทางไปราชการประจำ ได้แก่ การเดินทางไปประจำต่างสำนักงานไปราชการในตำแหน่งหรือรักษาราชการแทน เพื่อดำรงตำแหน่งใหม่ ณ สำนักงานแห่งใหม่ เบิกค่าใช้จ่ายได้

๔. การเดินทางกลับภูมิลำเนาเดิม ให้หมายความถึงการเดินทางเพื่อกลับภูมิลำเนาเดิมของผู้เดินทางไปราชการประจำในกรณีที่ออกจากราชการหรือถูกสั่งพักราชการ

๕. การเดินทางไปราชการต่างประเทศชั่วคราว

๖. เจ้าหน้าที่ท้องถิ่นผู้เดินทางไปราชการอาจเบิกเงินล่วงหน้าได้ตามสมควร โดยยื่นบัญชีรายการประมาณค่าใช้จ่ายในการเดินทาง

๗. การเบิกเงินตามระเบียบนี้ ผู้เบิกต้องยื่นรายงานการเดินทางพร้อมด้วยใบสำคัญคู่จ่ายและเงินเหลือจ่าย(หากมี) ต่อองค์กรปกครองส่วนท้องถิ่นเจ้าสังกัด และให้เบิกจากงบประมาณประจำปีที่เดินทางไปราชการ

๘. “การเบิกค่าเช่าที่พักที่จ่ายจริง” ผู้เดินทางไปราชการจะใช้ใบเสร็จรับเงินหรือใบแจ้งรายการของโรงแรม หรือที่พักที่มีข้อความแสดงว่าได้รับชำระเงินค่าเช่าที่พักเรียบร้อยแล้ว โดยเจ้าหน้าที่รับเงินของโรงแรมหรือที่พักลงลายมือชื่อ วัน เดือน ปี และจำนวนเงินที่ได้รับเพื่อเป็นหลักฐานในการขอเบิกค่าเช่าที่พักก็ได้

#### ๕. การเบิกค่าใช้จ่ายในการฝึกอบรมและศึกษาดูงาน เอกสารประกอบการตรวจสอบ

##### ๑. ฎีกาการเบิกจ่ายเงิน เอกสารประกอบการเบิกจ่าย

- โครงการฝึกอบรมและการศึกษาดูงาน
- ตารางกำหนดการการฝึกอบรมและการศึกษาดูงาน
- หนังสือขอเข้าดูงาน หนังสือตอบรับจากหน่วยงานที่จะเข้าศึกษาดูงาน
- ใบเสร็จรับเงิน
- รูปภาพในการฝึกอบรม
- หนังสือขออนุมัติการเดินทางไปราชการ

##### ๒. รายงานผลการเข้ารับการฝึกอบรม

##### วิธีการตรวจสอบ

๑. มีเอกสารประกอบการเบิกจ่ายอย่างครบถ้วน เช่น ใบเสร็จรับเงิน รูปภาพ หนังสือตอบรับจากหน่วยงานที่จะเข้าศึกษาดูงาน

๒. ตารางกำหนดการการฝึกอบรมและการศึกษาดูงานต้องสอดคล้องกับหลักสูตรการอบรม



๓. การอนุมัติให้บุคลากรเข้ารับการฝึกอบรม โดยผู้มีอำนาจอนุมัติต้องเป็นผู้ปฏิบัติหน้าที่เกี่ยวข้องกับการฝึกอบรมในครั้งนั้น

๔. มีงบประมาณเพียงพอเพื่อการนั้น

๕. กรณีการส่งบุคลากรเข้ารับการฝึกอบรมกับหน่วยงานอื่น ให้ตรวจสอบแบบแสดงเจตจำนงตามแบบที่กระทรวงมหาดไทยกำหนด

๖. กรณีที่ อบรม.จัดอบรมเอง ค่าใช้จ่ายในการฝึกอบรมให้เป็นไปตามระเบียบกระทรวงมหาดไทยว่าด้วยค่าใช้จ่ายในการฝึกอบรมและการเข้ารับการฝึกอบรมของเจ้าหน้าที่ท้องถิ่น พ.ศ. ๒๕๕๗

๗. การจัดหาวัสดุในการฝึกอบรม การจ้างเหมาวิทยากร ฯลฯ ให้ปฏิบัติตามระเบียบกระทรวงมหาดไทยว่าด้วยการพัสดุฯ

๘. จัดทำรายงานผลการเข้ารับการฝึกอบรมเสนอผู้บริหารท้องถิ่น ภายใน ๖๐ วัน

๖. การเบิกจ่ายเงินค่าตอบแทนการปฏิบัติงานนอกเวลาราชการ เอกสารประกอบการตรวจสอบ

๑. ฎีกาการเบิกจ่ายเงิน และเอกสารประกอบการเบิกจ่าย

๒. สมุดลงเวลาในการปฏิบัติงาน

๓. รายงานการปฏิบัติงานนอกเวลาราชการ

วิธีการตรวจสอบ

๑. ฎีกาเบิกจ่ายเงิน และเอกสารประกอบการเบิกจ่าย

๒. มีคำสั่งอนุมัติให้ปฏิบัติราชการนอกเวลาปกติจากผู้บริหารหรือผู้ที่ได้รับมอบหมาย

๓. มีงบประมาณเพื่อการเบิกจ่ายเงินค่าตอบแทนการปฏิบัติงานเพียงพอ

๔. การเบิกจ่ายเป็นไปตามหลักเกณฑ์และอัตราที่กำหนดตามหนังสือสั่งการ

๕. การลงเวลาในการปฏิบัติงานตามที่ได้รับอนุมัติจากผู้บริหารและตามหลักฐานการเบิกจ่ายเงิน

ตอบแทนการปฏิบัติงานนอกเวลา

๖. มีการเบิกจ่ายค่าตอบแทนปฏิบัติงานนอกเวลาราชการที่ไม่สามารถเบิกจ่ายเงินค่าตอบแทนได้หรือไม่ เช่น การอยู่เวรรักษาการณ์ หรือการปฏิบัติงานนอกเวลาราชการไม่เต็มจำนวนชั่วโมง

๗. มีการจัดทำรายงานผลการปฏิบัติงานนอกเวลาราชการต่อผู้มีอำนาจอนุมัติภายใน ๑๕ วันนับแต่วันที่เสร็จสิ้นการปฏิบัติงาน

๗. การเบิกจ่ายเงินอุดหนุนให้แก่หน่วยงานอื่น เอกสารประกอบการตรวจสอบ

๑. ฎีกาการเบิกจ่ายเงิน และเอกสารประกอบการเบิกจ่าย

๒. งบประมาณรายจ่ายประจำปี

๓. รายงานโครงการที่ผ่านความเห็นชอบจากคณะอนุกรรมการอำนวยการกระจายอำนาจ

๔. โครงการที่ขอรับเงินอุดหนุนจากองค์กรปกครองส่วนท้องถิ่น

๕. บันทึกข้อตกลง

๖. รายงานผลการดำเนินการ

วิธีการตรวจสอบ

๑. การตั้งงบประมาณหมวดเงินอุดหนุน เป็นไปตามหนังสือกระทรวงมหาดไทย ส่วนมากที่ มท ๐๘๐๘.๒/ว ๗๔ ลงวันที่ ๘ มกราคม ๒๕๕๓ เรื่อง การตั้งงบประมาณรายจ่ายและการใช้จ่ายงบประมาณหมวดเงินอุดหนุนขององค์กรปกครองส่วนท้องถิ่น

๒. การเบิกจ่ายเงินอุดหนุนเป็นภารกิจที่อยู่ในอำนาจหน้าที่ อปท. ผู้สนับสนุนและประชาชน  
ในเขตพื้นที่ได้รับประโยชน์

๓. มีการกำหนดโครงการที่จะให้การสนับสนุนไว้ในงบประมาณรายจ่ายประจำปี

๔. ฎีกาเบิกจ่ายเงินอุดหนุน การเบิกจ่ายเงิน การฝากเงิน การเก็บรักษาเงิน และการตรวจเงิน  
ขององค์กรปกครองส่วนท้องถิ่น พ.ศ. ๒๕๔๗ และแก้ไขเพิ่มเติมถึง (ฉบับที่ ๒) พ.ศ. ๒๕๔๘ (ฉบับที่ ๓) พ.ศ. ๒๕๕๘  
(ฉบับที่ ๔) ๒๕๖๑

๕. กรณีการอุดหนุนเงินให้องค์กรปกครองส่วนท้องถิ่นอื่นส่วนราชการหรือหน่วยงานอื่นของรัฐ  
ดังนี้

- โครงการดังกล่าวได้รับความเห็นชอบจากคณะกรรมการอำนวยการกระจายอำนาจ  
ระดับจังหวัด ยกเว้นภารกิจด้านการศึกษาหรือด้านสาธารณสุข

- โครงการที่ขอรับเงินอุดหนุนในโครงการแสดงให้เห็นถึงกิจกรรม และมีการแบ่งส่วน  
งบประมาณของตนเอง และส่วนที่จะขอรับการสนับสนุนอย่างชัดเจน

- การสนับสนุน องค์กรปกครองส่วนท้องถิ่นไม่สามารถให้การสนับสนุนเป็นเงินหรือก่อสร้างได้  
ทำได้เพียงการซ่อมแซมอาคารหรือสิ่งก่อสร้างอื่น

๖. ตรวจสอบการเบิกจ่ายเงินอุดหนุนให้องค์กรประชาชน องค์กรการกุศล และองค์กรที่จัดตั้งตาม  
กฎหมาย

- การเบิกจ่ายเงินอุดหนุน เป็นการเบิกจ่ายให้กับองค์กรประชาชน องค์กรการกุศลและองค์กร  
ที่จัดตั้งกฎหมาย ตามหนังสือกระทรวงมหาดไทย ด่วนมาก ที่ มท ๐๘๐๘.๒/ว ๗๔ ลงวันที่ ๘ มกราคม ๒๕๕๓  
เรื่อง การตั้งงบประมาณรายจ่ายและการใช้จ่ายงบประมาณหมวดเงินอุดหนุนขององค์กรปกครองส่วนท้องถิ่น

- โครงการที่ขอรับการสนับสนุนขององค์กรประชาชน (กลุ่มหรือชุมชน) โดยในโครงการ  
จะต้องสามารถเสริมสร้างความเข้มแข็ง โดยมีลักษณะของการแก้ไขปัญหาความยากจนและส่งเสริมให้ประชาชนมีรายได้  
เพิ่มขึ้นและนำไปสู่การพัฒนาขององค์กรประชาชนในโอกาสต่อไปด้วยตนเองโดยไม่ใช้การสนับสนุนในโครงการที่มี  
ลักษณะเป็นเงินทุนหมุนเวียน เช่น การอุดหนุนเพื่อนำไปเป็นทุนกู้ยืมหรือสมทบกองทุนต่างๆหรือการซื้อเสื้อผ้า เครื่อง  
แต่งกายหรือให้เป็นเงินรางวัล เป็นต้น

- การจัดทำบันทึกข้อตกลงผู้แทนหน่วยงาน ไม่น้อยกว่า ๓ คน

- หน่วยงานที่ขอรับการสนับสนุนได้ออกใบเสร็จรับเงินหรือใบสำคัญรับเงินให้ อปท.

- รายงานผลการดำเนินงานที่หน่วยงานที่ขอรับการอุดหนุนรายงานให้ อปท. ภายใน ๓๐ วัน  
นับแต่โครงการแล้วเสร็จ โดยต้องตรวจสอบว่าการใช้จ่ายเงินตามโครงการดังกล่าวเป็นไปตามกฎหมาย ระเบียบ ข้อบังคับ  
หรือหนังสือสั่งการ

- หน่วยงานที่ขอรับเงินอุดหนุนไม่รายงานผลการดำเนินการให้ อปท. พิจารณาไม่ตั้ง  
งบประมาณ อุดหนุนในครั้งต่อไป

- การติดตามและประเมินผลการดำเนินงาน หากหน่วยงานที่ขอรับเงินอุดหนุนไม่ดำเนินการ  
ให้ เป็นไปตามวัตถุประสงค์ของโครงการให้ อปท. เรียกเงินเท่าจำนวนที่อุดหนุนไปทั้งหมดคืน

๘. การเบิกค่าใช้จ่ายในการจัดงานต่างๆ เอกสารประกอบการตรวจสอบ

๑. ฎีกาเบิกจ่ายเงินและเอกสารประกอบการเบิกจ่าย

๒. โครงการจัดงาน

๓. งบประมาณรายจ่ายประจำปี

วิธีการตรวจสอบ

๑. โครงการของการจัดงานนั้นๆ โดยต้องคำนึงถึงเรื่องดังต่อไปนี้

- โครงการของการจัดงานนั้นๆ ต้องตั้งอยู่ในข้อบัญญัติ/เทศบัญญัติงบประมาณรายจ่ายประจำปีขององค์กรปกครองส่วนท้องถิ่น

- อำนาจหน้าที่ การจัดทำโครงการการจัดงานต่างๆ ต้องอยู่ในอำนาจหน้าที่หรือมีกฎหมายให้อำนาจองค์กรปกครองส่วนท้องถิ่นสามารถจัดทำได้

- องค์กรปกครองส่วนท้องถิ่นต้องกำหนดกิจกรรมที่จะดำเนินการไว้ในโครงการจัดงาน โดยกิจกรรมที่จัดในงานนั้นๆ ควรเป็นในลักษณะการส่งเสริมและสนับสนุนที่ให้ประโยชน์ บำรุง รักษา ศิลปะ จารีต ประเพณี ภูมิปัญญาท้องถิ่น วัฒนธรรมอันดีแก่ท้องถิ่น หรือการอำนวยความสะดวกแก่ประชาชนในท้องถิ่น อันเป็นการจัดบริการสาธารณะเพื่อประโยชน์ของประชาชนในท้องถิ่นของตนตามที่กฎหมายกำหนด เช่น การจัด กิจกรรมในเชิงให้ความรู้อันเป็นประโยชน์ หรือเป็นกิจกรรมที่ส่งเสริมให้ประชาชนเห็นความสำคัญและรักษาไว้ ซึ่ง ศิลปะ ประเพณี และ วัฒนธรรมอันดีของท้องถิ่น เป็นต้น

- การดำเนินการตามโครงการจัดงานต่างๆ ต้องคำนึงถึงผลประโยชน์ที่ประชาชนได้รับ เป็นสำคัญ

- โครงการจะต้องระบุวัตถุประสงค์ของโครงการอย่างชัดเจน ดังนั้นกิจกรรมที่ดำเนินการตามโครงการจัดงานนั้นจะต้องมีความสอดคล้องกับวัตถุประสงค์ของโครงการ หากไม่ดำเนินการกิจกรรมดังกล่าวจะทำให้โครงการดังกล่าวไม่บรรลุวัตถุประสงค์

- หากโครงการมีการจัดการประกวดหรือแข่งขัน มีการมอบรางวัล มูลค่าของรางวัล ต้องมีสัดส่วนที่เหมาะสมและสอดคล้องกับโครงการ

- การเบิกจ่ายเงินตามโครงการการจัดงานจะต้องเบิกจ่ายเท่าที่จำเป็น เหมาะสมและประหยัด

- จำเป็น หมายถึง ต้องเป็นอย่างนั้น ต้องทำขาดไม่ได้ ดังนั้นกิจการที่องค์กรปกครองส่วนท้องถิ่นทำจึงต้องเป็นกิจการที่จำเป็นขาดไม่ได้

- ประหยัด หมายถึง ยับยั้ง ระมัดระวัง ใช้จ่ายแต่พอควรแก่ฐานะ

- คำนึงถึงฐานะการคลังขององค์กรปกครองส่วนท้องถิ่น

๒. การเบิกจ่ายเงินตามโครงการดังกล่าวตามฎีกาเบิกจ่ายเงิน โดยต้องมีเอกสาร ประกอบการเบิกจ่ายอย่างครบถ้วน ในกรณีที่ต้องมีการจัดหาพัสดุตามโครงการจัดงานต่างๆ จะต้องมีการจัดซื้อจัดจ้างตามระเบียบฯ โดยผู้รับผิดชอบโครงการเสนอความต้องการให้เจ้าหน้าที่พัสดุเป็นผู้ดำเนินการจัดหา ไม่ใช่การ ยืมเงินงบประมาณทั้งโครงการ

๓. ตามฎีกาเบิกจ่ายเงินควรมีรูปภาพในการดำเนินการตามโครงการมาประกอบการเบิกจ่ายเงินตามฎีกาเบิกจ่าย

๙. การเบิกจ่ายเงินค่าใช้จ่ายในการแข่งขันกีฬา เอกสารประกอบการตรวจสอบ

๑. ฎีกาการเบิกจ่ายเงิน และเอกสารประกอบการเบิกจ่าย
๒. โครงการจัดงานแข่งขันกีฬา
๓. รายชื่อนักกีฬา
๔. กำหนดการแข่งขันกีฬา
๕. ลายมือชื่อนักกีฬาที่รับเสียกีฬา
๖. รูปภาพกิจกรรมการแข่งขันกีฬา

วิธีการตรวจสอบ

๑. การเบิกจ่ายเงินในการแข่งขันกีฬาต้องเป็นไปตามหลักเกณฑ์ตามระเบียบฯ
๒. การดำเนินการตามโครงการแข่งขันกีฬาจะต้องมีประชาชนเข้ามามีส่วนร่วมในการแข่งขันกีฬาด้วย
๓. การจัดซื้ออุปกรณ์ในการแข่งขันกีฬา มีการจัดซื้อจัดจ้างตามระเบียบพัสดุฯ
๔. มีการจัดทำบัญชีควบคุมรายรับ-จ่ายวัสดุ โดยแสดงรายการและจำนวนวัสดุที่ได้รับมีหลักฐาน

ให้ผู้รับลงลายมือชื่อรับไว้ในทะเบียน

๑๐. การเบิกจ่ายเงินเกี่ยวกับการศึกษาบุตรของพนักงาน เอกสารประกอบการตรวจสอบ

๑. ฎีกาการเบิกจ่ายเงิน และเอกสารประกอบการเบิกจ่าย
๒. งบประมาณรายจ่ายประจำปี

วิธีการตรวจสอบ

๑. หลักฐานประกอบการเบิกจ่ายเงินเกี่ยวกับการศึกษาของบุตร ประกอบด้วย

๑.๑ ใบเบิกเงินสวัสดิการเกี่ยวกับการศึกษาของบุตร (แบบ ๗๒๒๓)

๑.๒ ใบเสร็จรับเงินค่าการศึกษาของสถานศึกษาอย่างน้อยต้องมีรายละเอียด ดังนี้

๑. ชื่อ ที่อยู่ หรือที่ทำการของสถานศึกษา
๒. วัน เดือน ปี ที่รับเงิน
๓. รายละเอียดรายการแสดงการรับเงิน
๔. จำนวนเงินทั้งตัวเลขและตัวอักษร
๕. ลายมือชื่อผู้รับเงิน
๖. ชื่อนักเรียน นักศึกษา
๗. ระดับชั้น
๘. ภาคเรียนปี การศึกษา
๙. คณะ/สาขา

๑.๓ หนังสือรับรองหรือประกาศของสถานศึกษาที่ได้รับอนุญาตจากหน่วยงานที่สังกัดเรียกเก็บเพื่อตรวจสอบว่ารายการที่สถานศึกษาเรียกเก็บที่ระบุในใบเสร็จรับเงินมีรายการตรงกับที่ระบุในหนังสือฉบับนี้หรือไม่ หากไม่มีหรือระบุไม่ตรงกันไม่สามารถเบิกได้

๑.๔ ใบอนุญาตให้เก็บเงินค่าเล่าเรียน กรณีสถานศึกษาเอกชน

๑.๕ เอกสารความสัมพันธ์ของผู้มีสิทธิกับบุตรว่าเป็นมารดาหรือบิดาต้องเป็นบิดาโดยชอบด้วยกฎหมาย สำเนาหนังสือสำคัญแสดงการรับรองบุตรกรณีไม่ได้จดทะเบียนสมรส

สิทธิทั้งคู่

๑.๖ หนังสือแจ้งการใช้สิทธิและหนังสือตอบรับการแจ้งใช้สิทธิ กรณีสามีและภรรยาเป็นผู้มี

๑.๗ อื่น ๆ ที่เกี่ยวข้อง(ถ้ามี)

๑.๗ ตรวจสอบประเภทและอัตราการเบิกจ่าย ตรงตามประกาศที่บังคับใช้ในปัจจุบัน ลงทะเบียนคุม รายบุคคลตามภาคเรียนของปีการศึกษานั้นๆ

**๑๑. การเบิกจ่ายเงินเกี่ยวกับค่าเช่าบ้านของพนักงาน เอกสารประกอบการตรวจสอบ**

๑. ฎีกาการเบิกจ่ายเงิน และเอกสารประกอบการเบิกจ่าย

๒. งบประมาณรายจ่ายประจำปี

วิธีการตรวจสอบ

คุณสมบัติบุคคลผู้มีสิทธิเบิกค่าเช่าบ้าน

๑. ข้าราชการส่วนท้องถิ่นที่ได้รับคำสั่งให้เดินทางไปประจำสำนักงานในต่างท้องที่มีและไม่เข้า  
ข่ายข้อห้ามดังนี้

(๑) องค์กรปกครองส่วนท้องถิ่นได้จัดที่พักอาศัยให้อยู่แล้ว การที่องค์กรปกครองส่วน  
ท้องถิ่นได้จัดที่พักอาศัยไว้ให้ วัตถุประสงค์เพื่อบรรเทาความเดือดร้อนให้กับข้าราชการส่วนท้องถิ่นที่ได้รับคำสั่งให้เดินทางไป  
ไปปฏิบัติงานประจำที่สำนักงานแห่งใหม่และเพื่อประหยัดเงินงบประมาณรายจ่ายค่าเช่าบ้านให้กับข้าราชการส่วนท้องถิ่น  
โดยให้มีบ้านอยู่อาศัยตามสมควรแก่ฐานะและตำแหน่งหน้าที่ เมื่อข้าราชการผู้ใดได้รับคำสั่งให้ไปปฏิบัติราชการประจำ  
สำนักงานในต่างท้องที่และได้รับการจัดบ้านพักจากทางราชการแล้ว ย่อมไม่มีสิทธิได้รับค่าเช่าบ้านจากทางราชการ  
หากไม่ยอมเข้าอยู่อาศัยถือว่าสละสิทธิในบ้านพักและข้าราชการผู้นั้นจะเป็นผู้ไม่มีสิทธิได้รับค่าเช่าบ้านจากทางราชการ  
โดยหลักเกณฑ์ในการจัดบ้านพักของราชการนั้น ต้องถือปฏิบัติตามหนังสือกระทรวงมหาดไทย ที่ มท ๐๘๐๘.๒/ว ๐๖๗๙  
ลงวันที่ ๖ กุมภาพันธ์ ๒๕๖๑ เรื่อง หลักเกณฑ์และวิธีปฏิบัติในการจัดข้าราชการส่วนท้องถิ่นเข้าพักอาศัยในที่พักของ  
องค์กรปกครองส่วนท้องถิ่น

๒. มีเคสสถานอันเป็นกรรมสิทธิ์ของตนเองหรือคู่สมรสในท้องที่ที่ไปประจำสำนักงานใหม่  
โดยไม่มีหนี้ค้างชำระกับสถาบันการเงิน ข้าราชการส่วนท้องถิ่นรายได้ได้รับคำสั่งให้เดินทางไปปฏิบัติราชการ ประจำ  
สำนักงานใหม่ในต่างท้องที่ แต่ในท้องที่นั้นมีเคสสถานของตนเองหรือคู่สมรสมีกรรมสิทธิ์อยู่ข้าราชการผู้นั้นย่อมไม่มีสิทธิ  
ได้รับค่าเช่าบ้าน เว้นแต่เคสสถานของตนเองหรือคู่สมรสมีกรรมสิทธิ์อยู่นั้น ยังมีหนี้ที่ค้างชำระกับสถาบันการเงินอยู่ กรณี  
เช่นนี้ข้าราชการย่อมมีสิทธิได้รับค่าเช่าบ้านจากทางราชการ จนกว่าจะได้รับคำสั่งให้โอนย้ายไปรับราชการในท้องที่อื่น  
หรือจนกว่าเคสสถานแห่งนั้นจะหมดภาระไม่มีหนี้ที่ค้างชำระกับสถาบันการเงินแล้ว ข้าราชการผู้นี้จะเป็นผู้ไม่มีสิทธิได้รับ  
ค่าเช่าบ้านในท้องที่ดังกล่าว

๓. ข้าราชการส่วนท้องถิ่นผู้ที่ได้รับคำสั่งให้เดินทางไปประจำสำนักงานในต่างท้องที่ที่เริ่มรับ  
ราชการครั้งแรกหรือท้องที่ที่กลับเข้ารับราชการใหม่ ให้เริ่มมีสิทธิการได้รับค่าเช่าบ้านเมื่อได้รับคำสั่งให้เดินทางไปประจำ  
สำนักงานในต่างท้องที่

๓. ข้าราชการส่วนท้องถิ่นผู้ซึ่งต้องไปปฏิบัติราชการประจำสำนักงานในต่างท้องที่ เนื่องจาก  
สำนักงานที่ปฏิบัติราชการประจำอยู่เดิมได้ย้ายสถานที่ทำการไปตั้งในท้องที่ใหม่ กรณีที่สำนักงานที่ปฏิบัติราชการประจำ  
อยู่ต้องย้ายสำนักงานไปตั้งในท้องที่ใหม่ ข้าราชการที่ปฏิบัติราชการในสำนักงานแห่งนั้นต้องย้ายไปปฏิบัติราชการด้วย  
จึงได้รับความเดือดร้อนเรื่องที่อยู่อาศัย หากทางราชการ ไม่ได้จัดบ้านพักให้ ไม่มีเคสสถานอันเป็นกรรมสิทธิ์ของตนเอง  
หรือคู่สมรส หรือได้รับคำสั่งให้เดินทางไปประจำ สำนักงานใหม่ในต่างท้องที่ตามคำร้องขอของตนเอง ข้าราชการผู้นั้น

ย่อมมีสิทธิได้รับ ค่าเช่าบ้านจากราชการ เว้นแต่กรณีที่สำนักงานที่ย้ายไปนั้นเป็นเขตท้องที่ติดต่อกับท้องที่ที่ตั้งสำนักงานเดิม และมีขนส่งสาธารณะประจำทางให้บริการ สิทธิที่จะได้รับค่าเช่าบ้าน เริ่มตั้งแต่วันที่ได้เช่าอยู่จริง แต่ไม่ก่อนวันรายงานตัวเพื่อเข้ารับหน้าที่ ณ สำนักงานแห่งใหม่ในต่างท้องที่และให้สิ้นสุดในวันที่ขาดจากอัตราราชการเดือน หรือวันที่อยู่ในข่ายหมดสิทธิได้รับค่าเช่าบ้าน การเบิกเงินค่าเช่าบ้าน มี ๓ ประเภท ได้แก่

๑. เช่าบ้าน
๒. เช่าซื้อบ้าน
๓. ผ่อนชำระเงินกู้เพื่อชำระราคาบ้าน (ปลูกสร้างบ้าน/ซื้อบ้าน)

การใช้สิทธิเบิกค่าเช่าบ้าน (๑) ต้องเป็นการเช่าบ้านเพื่อใช้เป็นที่อยู่อาศัยและได้อาศัยอยู่จริงในบ้านนั้น ให้เบิกค่าเช่าบ้านได้เท่าที่จ่ายจริงตามที่สมควรแก่สภาพบ้าน แต่อย่างสูงไม่เกินจำนวนที่กำหนดไว้ตามบัญชีอัตราค่าเช่าบ้าน ท้ายระเบียบกระทรวงมหาดไทยว่าด้วยค่าเช่าบ้านของข้าราชการส่วนท้องถิ่น ฉบับที่(๔) พ.ศ.๒๕๖๒

(๒) ข้าราชการส่วนท้องถิ่นมีสิทธินำหลักฐานการชำระค่าเช่าบ้านข้าราชการในท้องที่เดิมมาเบิกค่าเช่าบ้านข้าราชการในท้องที่ใหม่ ถ้าคู่สมรสหรือบุตร ซึ่งอยู่ในอุปการะของข้าราชการส่วนท้องถิ่นผู้นั้น ไม่อาจติดตามข้าราชการผู้นั้นไปได้และมีความจำเป็นต้องอาศัยอยู่ในบ้านในท้องที่เดิมต่อไป การใช้สิทธินำหลักฐานการชำระค่าเช่าซื้อหรือผ่อนชำระเงินกู้เพื่อชำระราคาบ้านที่ค้างชำระมาเบิกค่าเช่าบ้านมี ดังนี้

(๑) ต้องเป็นการผ่อนชำระราคาเช่าซื้อหรือผ่อนชำระเงินกู้เพื่อชำระราคาบ้าน ในท้องที่ที่ไปประจำสำนักงานใหม่ หรือนำหลักฐานการชำระค่าเช่าซื้อหรือผ่อนชำระเงินกู้เพื่อชำระราคาบ้านในท้องที่เดิม มาเบิกค่าเช่าบ้านในท้องที่ใหม่

(๒) บ้านที่เช่าซื้อหรือผ่อนชำระเงินกู้จะต้องใช้เพื่อเป็นที่อยู่อาศัยและได้อาศัยอยู่จริงในบ้านนั้น

(๓) ตนเองหรือคู่สมรสเช่าซื้อบ้านหรือผ่อนชำระเงินกู้เพื่อชำระราคาบ้านในท้องที่นั้น จะเบิกจ่ายได้เฉพาะบ้านหลังแรกเท่านั้น เว้นแต่บ้านที่เคยใช้สิทธิถูกทำลายหรือเสียหาย เนื่องจากภัยพิบัติ จนไม่สามารถอาศัยอยู่ได้

(๔) กรณีเช่าซื้อหรือผ่อนชำระเงินกู้เพื่อชำระราคาบ้านร่วมกับบุคคลอื่นที่ไม่ใช่คู่สมรสและมีกรรมสิทธิ์ร่วมกับบุคคลอื่นในบ้านนั้นจะเบิกจ่ายค่าเช่าซื้อหรือค่าผ่อนชำระเงินกู้ได้ตามสัดส่วนกรรมสิทธิ์ที่ตนมี

(๕) ต้องเช่าซื้อหรือผ่อนชำระเงินกู้กับสถาบันการเงินที่กระทรวงมหาดไทยกำหนดและสัญญาเช่าซื้อหรือสัญญาเงินกู้จะต้องเป็นไปตามหลักเกณฑ์และวิธีการที่กระทรวงมหาดไทยกำหนด สถาบันการเงินที่กระทรวงมหาดไทยกำหนด ได้แก่

๑. ธนาคารพาณิชย์ตามกฎหมายว่าด้วยธนาคารพาณิชย์
๒. รัฐวิสาหกิจที่มีวัตถุประสงค์เพื่อดำเนินกิจการเกี่ยวกับการเคหะหรือดำเนินธุรกิจ
๓. สหกรณ์ที่จดทะเบียนตามกฎหมายว่าด้วยสหกรณ์และมีวัตถุประสงค์เพื่อดำเนิน

กิจการเกี่ยวกับการเคหะ

๔. กองทุนบำเหน็จบำนาญข้าราชการตามกฎหมายว่าด้วยกองทุนบำเหน็จบำนาญ

ข้าราชการ

๕. ธนาคารอิสลามแห่งประเทศไทยตามกฎหมายว่าด้วยธนาคารอิสลามแห่งประเทศไทย.

๖. บริษัทบริหารสินทรัพย์ตามพระราชกำหนดบริษัทบริหารสินทรัพย์ พ.ศ.๒๕๔๑ ซึ่ง

ดำเนินการรับซื้อหรือรับโอนสินทรัพย์ด้วยคุณภาพของสถาบันการเงิน

๗. นิติบุคคลที่มีวัตถุประสงค์และดำเนินกิจการเกี่ยวกับการเคหะหรือการให้เช่าซื้อบ้าน หรือให้กู้ยืมเพื่อชำระราคาบ้าน

(๖) ต้องไม่เคยใช้สิทธินำหลักฐานการชำระค่าเช่าซื้อหรือค่าผ่อนชำระเงินกู้สำหรับบ้านหลัง หนึ่งหลังใดในท้องที่นั้นมาแล้ว เว้นแต่เป็นกรณีที่ได้รับแต่งตั้งให้กลับไปรับราชการในท้องที่ที่เคยใช้สิทธินั้นอีก และเป็น การใช้สิทธินำหลักฐานการชำระค่าเช่าซื้อหรือค่าผ่อนชำระเงินกู้ตามที่เคยได้ใช้สิทธิมาแล้วหรือขณะที่ย้ายมารับราชการ ในท้องที่นั้นบ้านที่เคยใช้สิทธิได้ออนกรรมสิทธิ์ไปแล้ว

(๗) หากเงินกู้เพื่อชำระราคาบ้านสูงกว่าราคาบ้าน จะเบิกได้เท่ากับราคาบ้านเท่านั้นและหาก มีการขยายวงเงินกู้ หรือเวลาการผ่อนชำระหรือเปลี่ยนสถาบันการเงินเพื่อชำระหนี้เงินกู้ให้กับสถาบันการเงินเดิม จะเบิก ได้ภายในวงเงินและระยะเวลาที่เหลืออยู่ ตามสัญญาเงินฉบับแรกเท่านั้น ทั้งนี้ สิทธิการนำหลักฐานการชำระค่าเช่าซื้อ หรือผ่อนชำระเงินกู้เพื่อชำระราคาบ้านมาเบิกค่า เช่าบ้าน จะต้องทำความเข้าใจเสียก่อนว่า สิทธิในข้อนี้ มิได้เกิดขึ้นทันที ที่ข้าราชการส่วนท้องถิ่นได้รับคำสั่งให้เดินทางไปปฏิบัติราชการประจำในต่างท้องที่ ข้าราชการส่วนท้องถิ่นผู้ที่จะสามารถ ใช้สิทธินี้ได้ จะต้องเป็นผู้มีสิทธิได้รับค่าเช่าบ้านเสียก่อน กล่าวคือ ต้องได้รับคำสั่งให้เดินทางไปประจำสำนักงานในต่าง ท้องที่โดย ไม่ปรากฏว่า

๑. องค์การปกครองส่วนท้องถิ่นได้จัดที่พักอาศัยให้อยู่แล้ว

๒. มีเคหสถานอันเป็นกรรมสิทธิ์ของตนเอง หรือคู่สมรสในท้องที่ที่ไปประจำสำนักงานใหม่ โดยไม่มีหนี้ค้างชำระกับสถาบันการเงิน จึงสามารถใช้สิทธิ การชำระค่าเช่าซื้อหรือผ่อนชำระเงินกู้เพื่อชำระราคาบ้านมา เบิกค่าเช่าบ้าน ในกรณีนี้ได้

สาระสำคัญของหลักเกณฑ์และวิธีการเกี่ยวกับการเบิกจ่ายเงินค่าเช่าบ้านข้าราชการส่วน ท้องถิ่น

พ.ศ.๒๕๕๙

#### การยื่นขอเบิกเงินค่าเช่าบ้าน

๑. ให้พนักงานส่วนตำบลผู้มีสิทธิได้รับค่าเช่าบ้านยื่นขอรับค่าเช่าบ้านตามแบบขอรับค่าเช่าบ้าน (แบบ ๖๐๐๕) พร้อมด้วยสัญญาเช่าบ้าน แบบรับรองของเจ้าบ้าน สัญญาสัญญาเช่าซื้อ หรือสัญญาเงินกู้เพื่อชำระ ราคา บ้านและหลักฐานที่เกี่ยวข้อง ต่อผู้รับรองการใช้สิทธิ ณ สำนักงานที่ข้าราชการส่วนท้องถิ่นผู้นั้นปฏิบัติราชการ

ในกรณียื่นหลักฐานที่เป็นสัญญาเงินกู้เพื่อชำระราคาบ้าน ต้องแนบสัญญาซื้อขายบ้าน สัญญา ซื้อขายบ้านพร้อมที่ดินหรือสัญญาจ้างปลูกสร้างบ้าน แล้วแต่กรณี เป็นหลักฐานประกอบด้วยและหากวงเงิน ในสัญญา ดังกล่าวต่ำกว่าสัญญาเงินกู้ ข้าราชการส่วนท้องถิ่นผู้ใช้สิทธิต้องยื่นหลักฐานที่สถาบันการเงินรับรองว่า หากมีการกู้เงินใน สัญญาดังกล่าว จะต้องมีการผ่อนชำระรายเดือนเป็นจำนวนเท่าใด

สัญญาเช่าบ้าน สัญญาเช่าซื้อ หรือสัญญาเงินกู้เพื่อชำระราคาบ้าน อย่างน้อยต้องมี สาระสำคัญ ดังต่อไปนี้

(๑) สัญญาเช่าบ้านต้องระบุวัน เดือน ปี ที่ทำสัญญา ชื่อคู่สัญญา สถานที่เช่า วันเริ่มต้น แห่งสัญญาเช่า ระยะเวลาการเช่า วันสิ้นสุดสัญญาเช่าและอัตราค่าเช่าต่อเดือน

(๒) สัญญาเช่าซื้อหรือสัญญาเงินกู้เพื่อชำระราคาบ้าน ให้ใช้ตามแบบของสถาบันการเงินได้ โดยต้องระบุชื่อคู่สัญญา สถานที่เช่าซื้อหรือสถานที่กู้เงิน วันเริ่มต้นแห่งสัญญา ระยะเวลาการชำระ ค่าเช่าซื้อ หรือการ ผ่อนชำระเงินกู้ วันสิ้นสุดสัญญา จำนวนเงินที่เช่าซื้อหรือวงเงินกู้และจำนวนเงินที่ต้องผ่อนชำระ รายเดือน

ให้ข้าราชการส่วนท้องถิ่นผู้ใช้สิทธิจัดส่งรายงานข้อมูลในการขอรับค่าเช่าบ้านพร้อม การยื่นแบบ ๖๐๐๕ และให้ผู้มีอำนาจรับรองการมีสิทธิ มีอำนาจพิจารณารายงานข้อมูลข้าราชการส่วนท้องถิ่น ในการขอรับค่าเช่าบ้าน ที่ยื่น โดยให้แจ้งรายละเอียดประกอบอย่างน้อยดังต่อไปนี้

๑. ข้อมูลประวัติการรับราชการตั้งแต่เริ่มรับราชการและการโอนย้าย
๒. ข้อมูลการมีเคหสถานของข้าราชการส่วนท้องถิ่นและคู่สมรสทุกแห่งในท้องที่ ที่รับราชการ
๓. ข้อมูลด้านอาชีพและสถานที่ทำงานของคู่สมรสของข้าราชการส่วนท้องถิ่น และให้แจ้งว่าหน่วยงานแห่งนั้นได้ให้สิทธิเบิกค่าเช่าบ้าน หรือจัดบ้านพักให้กับคู่สมรสในท้องที่ที่รับราชการส่วนท้องถิ่น หรือไม่
๔. ข้อมูลการมีเคหสถานของบิดา มารดา ของคู่สมรสและของข้าราชการส่วนท้องถิ่น รวมทั้งบุตรที่ยังไม่บรรลุนิติภาวะทุกแห่งในท้องที่ที่รับราชการ

๕. ข้อมูลสถานการณที่มีชีวิตอยู่ของบิดา มารดา ของคู่สมรสและของข้าราชการส่วนท้องถิ่น หากในภายหลังมีกรณีที่บุคคลดังกล่าวเสียชีวิตหรือสาบสูญ ให้แจ้งรายละเอียด วัน เดือน ปี ที่เสียชีวิตหรือ สาบสูญ

#### การรับรองการใช้สิทธิ

ให้บุคคลต่อไปนี้ เป็นผู้รับรองการมีสิทธิได้รับค่าเช่าบ้านของข้าราชการส่วนท้องถิ่นในสังกัด ในแบบ ๖๐๐๕

(๑) หัวหน้าหน่วยงานซึ่งดำรงตำแหน่งไม่ต่ำกว่าประเภททั่วไประดับชำนาญงานขึ้นไปประเภท วิชาการ ระดับชำนาญการขึ้นไป หรือดำรงตำแหน่งไม่ต่ำกว่าระดับ ๖ หรือเทียบเท่า เป็นผู้รับรองการมีสิทธิของข้าราชการ ส่วนท้องถิ่นในหน่วยงานนั้น

ให้ผู้บังคับบัญชาเหนือขึ้นไปอย่างน้อยหนึ่งระดับ เป็นผู้รับรองการมีสิทธิของบุคคลตาม (๑) ซึ่งมิได้ดำรงตำแหน่งตามที่กำหนดไว้ใน (๒)

(๒) ข้าราชการส่วนท้องถิ่นประเภททั่วไประดับอาวุโส ประเภทวิชาการระดับชำนาญการพิเศษ ขึ้นไปประเภทอำนวยการท้องถิ่นระดับกลางขึ้นไป ประเภทบริหารท้องถิ่นหรือดำรงตำแหน่งระดับ ๘ ขึ้นไปหรือตำแหน่งเทียบเท่า เป็นผู้รับรองการมีสิทธิของตนเอง

#### การอนุมัติ

๑. ผู้อนุมัติการเบิกค่าเช่าบ้านของข้าราชการส่วนท้องถิ่น ได้แก่ นายกองครปกรองส่วนท้องถิ่น หรือผู้ที่ได้รับมอบหมาย

๒. เมื่อมีการรับรองการใช้สิทธิขอรับค่าเช่าบ้านแล้ว ให้ผู้มีอำนาจอนุมัติการเบิกค่าเช่าบ้าน แต่งตั้งข้าราชการส่วนท้องถิ่นจำนวนไม่น้อยกว่า ๓ คน เป็นคณะกรรมการเพื่อตรวจสอบข้อเท็จจริงและรายละเอียด ดังต่อไปนี้

(๑) กรณีเช่าบ้าน ให้ตรวจสอบว่าได้เช่าบ้านและอาศัยอยู่จริง ระยะเวลาเริ่มต้นของการเช่าบ้านและการเข้าพักอาศัย ตลอดจนความเหมาะสมของอัตราค่าเช่าบ้านเมื่อเปรียบเทียบกับสภาพแห่งบ้าน

(๒) กรณีเช่าซื้อบ้านหรือเงินกู้เพื่อชำระราคาบ้าน ให้ตรวจสอบสัญญาเช่าซื้อบ้านหรือสัญญาเงินกู้เพื่อชำระราคาบ้าน วงเงินเช่าซื้อหรือวงเงินกู้ เอกสารหลักฐานอื่นที่เกี่ยวข้อง และวันเริ่มต้นการเช่า พักอาศัยจริงในบ้าน

๓. เมื่อคณะกรรมการตรวจสอบข้อเท็จจริงและรายละเอียดครบถ้วนแล้ว ให้จัดทำรายงานการตรวจสอบการขอรับค่าเช่าบ้าน เสนอต่อผู้มีอำนาจอนุมัติ เพื่อพิจารณาอนุมัติการเบิกจ่าย



## การเบิกจ่ายเงิน

๑. การเบิกจ่ายข้าราชการส่วนท้องถิ่นซึ่งได้รับอนุมัติให้เบิกค่าเช่าบ้านตามสิทธิ ยื่นแบบขอเบิกเงินค่าเช่าบ้าน (แบบ ๖๐๐๖) พร้อมหลักฐานการชำระเงิน ณ สำนักงานผู้เบิก

๒. ผู้มีอำนาจอนุมัติการเบิกจ่ายเงินค่าเช่าบ้านของข้าราชการส่วนท้องถิ่น ได้แก่ นายกองคํรปกครองส่วนท้องถิ่นหรือผู้ที่ได้รับมอบหมาย

### ข้อควรรู้เพิ่มเติม

กรณีที่จะต้องยื่นแบบขอรับค่าเช่าบ้าน (ยื่นแบบ ๖๐๐๕) ในกรณีดังต่อไปนี้

๑. โอนย้ายไปประจำสำนักงานแห่งใหม่

๒. เปลี่ยนแปลงสัญญาเช่าบ้าน สัญญาซื้อบ้าน หรือสัญญาเงินกู้เพื่อชำระราคาบ้าน

ในกรณีนำหลักฐานการชำระค่าเช่าซื้อหรือค่าผ่อนชำระเงินกู้เพื่อชำระราคาบ้านในท้องที่เดิมมาเบิกต่อในท้องที่ใหม่ ให้คณะกรรมการที่ได้รับการแต่งตั้งตรวจสอบหลักฐานที่นำมาเบิกค่าเช่าบ้านในช่วงเวลาที่รับราชการในท้องที่เดิมและระยะเวลาที่ได้รับอนุมัติให้เบิกจ่ายค่าเช่าบ้าน

กรณีที่ไม่ต้องยื่นแบบ ๖๐๐๕ ใหม่ ในกรณีดังต่อไปนี้

ข้าราชการส่วนท้องถิ่นผู้มีสิทธิเบิกค่าเช่าบ้านในอัตราที่เพิ่มขึ้น เนื่องจากได้รับเงินเดือนหรือเลื่อนตำแหน่งที่สูงขึ้น ให้ยื่นหลักฐานที่เกี่ยวข้องเพื่อประกอบการเบิกจ่ายโดยไม่ต้องยื่นแบบ ๖๐๐๕ ใหม่ และหากการได้รับเงินเดือนหรือเลื่อนตำแหน่งที่สูงขึ้นนั้นมีผลย้อนหลัง ให้ข้าราชการส่วนท้องถิ่นมีสิทธิเบิกค่าเช่าบ้านในอัตราที่เพิ่มขึ้นย้อนหลังได้

กรณีที่โอนย้ายไปรับราชการประจำสำนักงานใหม่ แต่ยังไม่ได้เบิกเงินค่าเช่าบ้านในช่วงเวลาที่ตนมีสิทธิ ณ สำนักงานเดิม

ข้าราชการส่วนท้องถิ่นผู้มีสิทธิได้รับค่าเช่าบ้านได้รับคำสั่งให้โอนย้ายไปรับราชการประจำสำนักงานใหม่ แต่ยังไม่ได้ยื่นขอรับค่าเช่าบ้านหรือยังไม่ได้ยื่นขอเบิกเงินค่าเช่าบ้านในช่วงเวลาที่ตนมีสิทธิ ณ สำนักงานเดิม ให้ยื่นแบบ ๖๐๐๕ และแบบ ๖๐๐๖ ที่สำนักงานเดิม

กรณีผู้มีสิทธิได้รับเงินค่าเช่าบ้านถึงแก่กรรม หรือเกษียณอายุราชการ หรือลาออกจากราชการ ไปก่อนยื่นคำขอ

การยื่นขอรับค่าเช่าบ้านหรือขอเบิกเงินค่าเช่าบ้านของข้าราชการส่วนท้องถิ่นผู้มีสิทธิได้รับค่าเช่าบ้าน ซึ่งถึงแก่กรรม หรือเกษียณอายุราชการ หรือลาออกจากราชการไปก่อนยื่นคำขอให้ดำเนินการ ดังนี้

(๑) กรณีถึงแก่กรรม ให้ทายาทของข้าราชการส่วนท้องถิ่นผู้นั้นยื่นคำขอ ณ สำนักงานที่รับราชการครั้งสุดท้าย

(๒) กรณีเกษียณอายุราชการหรือลาออกจากราชการ ให้ข้าราชการส่วนท้องถิ่นผู้นั้นยื่นคำขอ ณ สำนักงานที่รับราชการครั้งสุดท้าย

การลดหรืองดเบิกเงินค่าเช่าบ้าน เนื่องจากการถูกตัดเงินเดือนหรือการลาโดยไม่มีสิทธิได้รับเงินเดือน

การลดหรืองดเบิกจ่ายเงินเดือนแก่ข้าราชการส่วนท้องถิ่นผู้ใด เนื่องจากถูกตัดเงินเดือนหรือการลาโดยไม่มีสิทธิได้รับเงินเดือน ไม่กระทบต่อสิทธิของผู้นั้นที่ได้รับค่าเช่าบ้าน และให้ผู้นั้นมีสิทธิได้รับค่าเช่าบ้านเสมือนหนึ่งไม่มีการลดหรืองดเบิกจ่ายเงินเดือนเช่นว่านั้น เว้นแต่เป็นการลา ติดตามคู่สมรสซึ่งย้ายไปรับราชการในต่างประเทศ

## ด้านเงินสะสม

### ๑. เงินสะสมและเงินทุนสำรองเงินสะสม เอกสารประกอบการตรวจสอบ

๑. งบการเงิน ณ วันสิ้นปีงบประมาณ

๒. บัญชีแยกประเภท

๓. งบทดลองประจำปีเดือน

#### วิธีการตรวจสอบ

๑. ทุกสิ้นปีงบประมาณ ได้ปิดบัญชีรายรับ รายจ่ายแล้ว ให้กันยอดเงินสะสมประจำปีไว้ร้อยละสิบห้าของทุกปี เพื่อเป็นทุนสำรองเงินสะสม

๒. ก่อนการใช้จ่ายเงินสะสมต้องตรวจสอบยอดเงินสะสมคงเหลือให้ถูกต้องก่อนการอนุมัติ

๓. ตรวจสอบการใช้จ่ายจากเงินสะสม เป็นไปตามเงื่อนไขดังต่อไปนี้

- กรณีสภาท้องถิ่นอนุมัติ เมื่อองค์กรปกครองส่วนท้องถิ่นมีความจำเป็น และไม่สามารถโอนเงิน

งบประมาณรายจ่ายเนื่องจากงบประมาณมีไม่เพียงพอองค์กรปกครองส่วนท้องถิ่นสามารถใช้จ่ายเงินสะสมได้ ซึ่งต้องเป็นกิจการ ดังต่อไปนี้

๑. เป็นกิจการตามอำนาจหน้าที่ ซึ่งเกี่ยวกับด้านบริการชุมชนและสังคม

๒. กิจการที่เป็นการเพิ่มพูนรายได้

๓. หรือกิจการที่จัดทำเพื่อบำบัดความเดือดร้อนของประชาชน

๔. ต้องเป็นไปตามแผนพัฒนาขององค์กรปกครองส่วนท้องถิ่นหรือตามที่กฎหมายกำหนด

๕. ได้ส่งเงินสมทบกองทุนส่งเสริมกิจการขององค์กรปกครองส่วนท้องถิ่นแต่ละประเภทตาม

ระเบียบแล้ว

๖. เมื่อได้รับการอนุมัติให้จ่ายขาดเงินสะสมแล้วต้องดำเนินการก่อนนี้ผูกพันและเบิกจ่ายให้เสร็จภายในระยะเวลาไม่เกินหนึ่งปีถัดไป หากไม่ดำเนินการให้การจ่ายขาดเงินสะสมนั้นเป็นอันพับไป

ทั้งนี้ กรณีฉุกเฉินที่มีสาเหตุเกิดขึ้นให้ผู้บริหารท้องถิ่นอนุมัติให้จ่ายขาดเงินสะสมได้ตามความจำเป็นในขณะนั้น โดยให้คำนึงถึงฐานะการเงิน การคลังขององค์กรปกครองส่วนท้องถิ่นนั้น

- กรณีผู้บริหารท้องถิ่นอนุมัติ ให้ใช้จ่ายเงินสะสมได้ ดังต่อไปนี้

๑. รับโอน เลื่อนระดับ เลื่อนขั้นเงินเดือนพนักงานส่วนท้องถิ่น

๒. สิทธิประโยชน์ของพนักงาน ลูกจ้างและผู้บริหารท้องถิ่น ฯลฯ ซึ่งมีสิทธิได้รับเงินอื่นตาม

กฎหมาย ระเบียบ คำสั่ง หรือหนังสือสั่งการกระทรวงมหาดไทย ในระหว่างปีงบประมาณ

๔ การจ่ายเงินทุนสำรองเงินสะสมจะกระทำต่อเมื่อยอดเงินสะสมในส่วนที่เหลือมีไม่เพียงพอต่อการบริหาร ให้ขอความเห็นชอบจากสภาท้องถิ่น และขออนุมัติผู้ว่าราชการจังหวัด

ในกรณีที่ปีใด องค์กรปกครองส่วนท้องถิ่นมียอดเงินทุนสำรองเงินสะสมเกินร้อยละสิบห้าของท้องถิ่นอาจนำยอดเงินส่วนที่เกินไป ใช้จ่ายได้โดยได้รับอนุมัติจากสภาท้องถิ่นภายใต้เงื่อนไขตามข้อ ๘๙ (๑)

### ๒. การนำเงินสะสมทดรองจ่ายและการยืมเงินสะสม เอกสารประกอบการตรวจสอบ

๑. งบประมาณรายจ่ายประจำปี

๒. บัญชีแยกประเภท

๓. งบทดลองประจำปีเดือน

### วิธีการตรวจสอบ

การนำเงินสะสมทดรองจ่ายและการยืมเงินสะสม ได้กระทำในกรณีดังนี้

- มีงบประมาณรายจ่ายประจำปีแล้ว แต่ระยะ ๓ เดือนแรกมีรายได้ไม่เพียงพอให้นำเงินสะสมทดรองจ่ายไปก่อนได้

- ได้รับแจ้งการจัดสรรเงินอุดหนุนที่รัฐบาลระบุวัตถุประสงค์แต่ยังไม่ได้รับเงินให้ยืมเงินสะสมทดรองจ่ายได้ และบันทึกบัญชีส่งใช้เงินยืม ยกเว้นงบลงทุน

- กิจการพาณิชย์ อาจขอยืมเงินสะสมทดรองจ่ายได้โดยความเห็นชอบของสภาท้องถิ่นและส่งใช้เงินยืมสะสมเมื่อสิ้นปีงบประมาณ

- ผู้รับบำนาญย้ายภูมิลำเนาและประสงค์จะโอนการรับเงินบำนาญไปที่ใหม่ องค์กรปกครองส่วนท้องถิ่น อาจยืมเงินสะสมทดรองจ่ายได้ โดยอำนาจผู้บริหารท้องถิ่น และบันทึกบัญชีส่งใช้เงินยืมตามวิธีกำหนด

### ๓. ด้านพัสดุ

ด้วยพระราชบัญญัติการจัดซื้อจัดจ้างและการบริหารพัสดุภาครัฐ พ.ศ. ๒๕๖๐ ในราชกิจจานุเบกษา เมื่อวันที่ ๒๔ กุมภาพันธ์ ๒๕๖๐ และจะมีผลใช้บังคับในวันที่ ๒๓ สิงหาคม ๒๕๖๐ หลักการตามพระราชบัญญัติการจัดซื้อ จัดจ้างและการบริหารพัสดุของหน่วยงานของรัฐต้องก่อให้เกิดประโยชน์สูงสุดแก่หน่วยงานของรัฐและต้องสอดคล้องกับหลักการ ดังต่อไปนี้

๑. คุ่มค่า
๒. โปร่งใส
๓. มีประสิทธิภาพและประสิทธิผล
๔. ตรวจสอบได้

วิธีการจัดซื้อจัดจ้างตามมาตรา ๕๕ อาจกระทำได้โดยวิธี ดังต่อไปนี้

๑. วิธีประกาศเชิญชวนทั่วไป ได้แก่ การที่หน่วยงานของรัฐเชิญชวนผู้ประกอบการทั่วไปที่มีคุณสมบัติตรงตามเงื่อนไขที่หน่วยงานของรัฐกำหนดให้เข้ายื่นข้อเสนอ

๒. วิธีคัดเลือก ได้แก่ การที่หน่วยงานของรัฐเชิญชวนเฉพาะผู้ประกอบการที่มีคุณสมบัติตรงตามเงื่อนไขที่หน่วยงานของรัฐกำหนดซึ่งต้องไม่น้อยกว่าสามรายให้เข้ายื่นข้อเสนอ เว้นแต่ในงานนั้นมีผู้ประกอบการที่มีคุณสมบัติตรงตามที่กำหนดน้อยกว่าสามราย

๓. วิธีเฉพาะเจาะจง ได้แก่ การที่หน่วยงานของรัฐเชิญชวนผู้ประกอบการที่มีคุณสมบัติตรงตามเงื่อนไขที่หน่วยงานของรัฐกำหนดรายใดรายหนึ่งให้เข้ายื่นข้อเสนอ หรือให้เข้ามาเจรจาต่อรองราคารวมทั้งการจัดซื้อจัดจ้างพัสดุกับผู้ประกอบการโดยตรงในวงเงินเล็กน้อยตามที่กำหนดในกฎกระทรวงที่ออกตามความใน มาตรา ๔๖ วรรคสอง มาตรา ๕๖ การจัดซื้อจัดจ้างพัสดุให้หน่วยงานของรัฐเลือกใช้วิธีประกาศเชิญชวนทั่วไปก่อน เว้นแต่

๑. กรณีดังต่อไปนี้ ให้ใช้วิธีคัดเลือก

(ก) ใช้วิธีประกาศเชิญชวนทั่วไปแล้ว แต่ไม่มีผู้ยื่นข้อเสนอหรือข้อเสนออื่นไม่ได้รับการคัดเลือก

(ข) พักสุที่ต้องการจัดซื้อจัดจ้างมีคุณลักษณะเฉพาะเป็นพิเศษหรือซับซ้อนหรือต้องผลิตจำหน่าย ก่อสร้าง หรือให้บริการโดยผู้ประกอบการที่มีฝีมือโดยเฉพาะหรือมีความชำนาญเป็นพิเศษหรือมีทักษะสูงและผู้ประกอบการนั้นมีจำนวนจำกัด

(ค) มีความจำเป็นเร่งด่วนที่ต้องใช้พัสดุนั้นอันเนื่องมาจากเกิดเหตุการณ์ที่ไม่อาจคาดหมายได้ ซึ่งหากใช้วิธี ประกาศเชิญชวนทั่วไปจะทำให้ไม่ทันต่อความต้องการใช้พัสดุ

(ง) เป็นพัสดุที่โดยลักษณะของการใช้งาน หรือมีข้อจำกัดทางเทคนิคที่จำเป็นต้องระบุยี่ห้อเป็นการเฉพาะ (จ) เป็นพัสดุที่จำเป็นต้องซื้อโดยตรงจากต่างประเทศ หรือดำเนินการโดยผ่านองค์การระหว่างประเทศ (ฉ) เป็นพัสดุที่ใช้ในราชการลับหรือเป็นงานที่ต้องปกปิดเป็นความลับของหน่วยงานของรัฐหรือที่เกี่ยวกับความมั่นคงของประเทศ

(ข) เป็นงานก่อสร้างซ่อมพัสดุที่จำเป็นต้องถอดตรวจ ให้ทราบความชำรุดเสียหายเสียก่อน จึงจะประมาณค่าซ่อมได้ เช่น งานจ้างซ่อมเครื่องจักร เครื่องมือกล เครื่องยนต์ เครื่องไฟฟ้า หรือเครื่องอิเล็กทรอนิกส์

(ข) กรณีอื่นตามที่กำหนดในกฎกระทรวง

## ๒. การจัดซื้อจัดจ้างให้ใช้วิธีเฉพาะเจาะจงได้ ดังนี้

(ก) ใช้ทั้งวิธีประกาศเชิญชวนทั่วไปและวิธีคัดเลือก หรือใช้วิธีคัดเลือกแล้วแต่ไม่มีผู้ยื่นข้อเสนอหรือข้อเสนออื่นไม่ได้รับการคัดเลือก

(ข) การจัดซื้อจัดจ้างพัสดุที่มีการผลิต จำหน่าย ก่อสร้าง หรือให้บริการทั่วไป และมีวงเงินในการจัดซื้อจัดจ้างครั้งหนึ่งไม่เกินวงเงินตามที่กำหนดในกฎกระทรวง

(ค) การจัดซื้อจัดจ้างพัสดุที่มีผู้ประกอบการซึ่งมีคุณสมบัติโดยตรงเพียงรายเดียว หรือการจัดซื้อจัดจ้างพัสดุจากผู้ประกอบการซึ่งเป็นตัวแทนจำหน่ายหรือตัวแทนผู้ให้บริการโดยขอด้วยกฎหมายเพียงรายเดียวในประเทศไทยและไม่มีพัสดุอื่นที่จะใช้ทดแทนได้

(ง) มีความจำเป็นต้องใช้พัสดุนั้นโดยฉุกเฉิน เนื่องจากเกิดอุบัติเหตุหรือภัยธรรมชาติหรือเกิดโรคติดต่ออันตรายตามกฎหมายว่าด้วยโรคติดต่อ และการจัดซื้อจัดจ้างโดยวิธีประกาศเชิญชวนทั่วไป หรือวิธีคัดเลือก อาจก่อให้เกิดความล่าช้าและอาจทำให้เกิดความเสียหายอย่างร้ายแรง

(จ) พสดุที่จะทำการจัดซื้อจัดจ้างเป็นพัสดุที่เกี่ยวข้องกับพัสดุที่ได้ทำการจัดซื้อจัดจ้างไว้ก่อนแล้ว และมีความจำเป็นต้องทำการจัดซื้อจัดจ้างเพิ่มเติมเพื่อความสมบูรณ์หรือต่อเนื่องในการใช้พัสดุนั้นโดยมูลค่าของพัสดุที่ทำการจัดซื้อจัดจ้างเพิ่มเติมจะต้องไม่สูงกว่าพัสดุที่ได้ทำการจัดซื้อจัดจ้างไว้ก่อนแล้ว

(ฉ) เป็นพัสดุที่จะขายทอดตลาดโดยหน่วยงานของรัฐ องค์การระหว่างประเทศหรือหน่วยงานของต่างประเทศ

(ข) เป็นพัสดุที่เป็นที่ดินหรือสิ่งปลูกสร้างซึ่งจำเป็นต้องซื้อเฉพาะแห่ง

(ข) กรณีอื่นตามที่กำหนดในกฎกระทรวงรัฐมนตรีอาจออกกฎกระทรวง (๑) (ข) หรือ (๒) (ข)

ให้เป็นพัสดุที่รัฐต้องการส่งเสริมหรือสนับสนุนตามมาตรา ๖๕ (๔) ก็ได้ หากรัฐมนตรีออกกฎกระทรวงตาม (๒) (ข) เป็นพัสดุที่รัฐต้องการส่งเสริมหรือสนับสนุนตามมาตรา ๖๕ (๔) แล้ว เมื่อหน่วยงานของรัฐจะทำการจัดซื้อจัดจ้างพัสดุนั้นให้ใช้วิธีเฉพาะเจาะจงตาม (๒) (ข) ก่อนในกรณีหน่วยงานของรัฐในต่างประเทศหรือมีกิจกรรมที่ต้องปฏิบัติในต่างประเทศ จะทำการจัดซื้อจัดจ้างโดยใช้วิธีคัดเลือกหรือวิธีเฉพาะเจาะจง โดยไม่ใช้วิธีประกาศเชิญชวนทั่วไปก่อนก็ได้ รัฐมนตรีอาจออกระเบียบเพื่อกำหนดรายละเอียดอื่นของการจัดซื้อจัดจ้างพัสดุดังกล่าวเพิ่มเติมได้ตาม ความจำเป็นเพื่อประโยชน์ในการดำเนินการ

## ด้านการใช้และรักษารถยนต์ขององค์กรปกครองส่วนท้องถิ่น

### วิธีการตรวจสอบ

- รถส่วนกลาง ได้แก่ รถยนต์หรือรถจักรยานยนต์ที่จัดไว้เพื่อกิจการส่วนรวมขององค์กรปกครองส่วนท้องถิ่น รวมถึงรถที่ใช้ในการบริการประชาชนในหน้าที่ขององค์กรปกครองส่วนท้องถิ่น เช่น รถดับเพลิง รถบรรทุกน้ำ รถขยะ และเครื่องจักรกล

- รถประจำตำแหน่ง ได้แก่ รถยนต์ที่จัดให้แก่ผู้บริหารหรือหัวหน้าส่วนราชการขององค์กรปกครองส่วนท้องถิ่น ให้มีได้ไม่เกินตำแหน่งละ ๑ คัน หากดำรงตำแหน่งหลายตำแหน่งให้เลือกใช้ได้เพียงตำแหน่งเดียว และให้ชัดเจนกว่าจะพ้นจากตำแหน่ง

- มีการจัดทำบัญชีแยกประเภทรถ รถประจำตำแหน่ง (แบบ ๑) และรถส่วนกลาง/รถรับรอง (แบบ ๒)

- ตรวจสอบว่าในแต่ละปีงบประมาณองค์กรปกครองส่วนท้องถิ่นมีการสำรวจและกำหนดเกณฑ์การใช้สิ้นเปลืองน้ำมันเชื้อเพลิงของรถทุกคันเพื่อเป็นหลักฐานในการเบิกจ่ายน้ำมันเชื้อเพลิงและตรวจสอบของเจ้าหน้าที่ฝ่ายตรวจสอบ

- ตรวจสอบการขออนุญาตใช้รถส่วนกลางและรถรับรอง (แบบ ๓) การใช้รถปกติให้ใช้ภายในเขตองค์กรปกครองส่วนท้องถิ่น หากจะใช้นอกเขตถ้าเป็นรถยนต์ส่วนกลางต้องได้รับอนุญาตจากผู้บริหารท้องถิ่นสำหรับรถประจำตำแหน่งให้อยู่ในดุลพินิจของผู้ดำรงตำแหน่งนั้นตามความจำเป็นใบอนุญาตใช้รถส่วนกลางและรถรับรอง (แบบ ๓)

- ตรวจสอบการจัดทำสมุดบันทึกการใช้รถ (แบบ ๔) ให้จัดให้มีสมุดบันทึกการใช้รถส่วนกลาง/รถรับรองประจำรถแต่ละคัน โดยให้พนักงานขับรถลงรายการตามความจริง

- กรณีเกิดการสูญหายหรือเสียหายขึ้นกับรถประจำตำแหน่ง รถส่วนกลาง และรถรับรองผู้รับผิดชอบต้องรายงานให้ผู้บริหารท้องถิ่นทราบ (แบบ ๕)

- ตรวจสอบการแสดงรายการซ่อมบำรุงรถ ให้องค์กรปกครองส่วนท้องถิ่นจัดทำสมุดแสดงรายการซ่อมบำรุงรถแต่ละคัน (แบบ ๖)

- ตรวจสอบการเบิกจ่ายน้ำมันเชื้อเพลิงสำหรับรถยนต์ขององค์กรปกครองส่วนท้องถิ่น ให้องค์กรปกครองส่วนท้องถิ่นกำหนดปริมาณน้ำมันเชื้อเพลิงที่จะจ่ายให้รถยนต์แต่ละคันไว้โดยรถส่วนกลางและรถรับรองให้เบิกจ่ายจากงบประมาณขององค์กรปกครองส่วนท้องถิ่น รถประจำตำแหน่งให้ผู้ใช้รถเป็นคนจ่ายค่าน้ำมันเชื้อเพลิง

- ตราเครื่องหมายประจำองค์กรปกครองส่วนท้องถิ่น ให้มีตราเครื่องหมายประจำและอักษรชื่อเต็มขององค์กรปกครองส่วนท้องถิ่นพ่นด้วยสีขาว เว้นแต่ใช้สีขาวแล้วมองไม่เห็นชัดเจน โดยให้มีขนาดกว้างยาวไม่น้อยกว่า ๑๘ ซม. และอักษรชื่อให้มีขนาดสูงไม่น้อยกว่า ๕ ซม. หรือชื่อย่อขนาดสูงไม่น้อยกว่า ๗.๕ ซม. ติดไว้ข้างนอกรถ ส่วนกลางทั้งสองข้าง สำหรับรถจักรยานยนต์ให้ลดขนาดลงตามส่วน

- ตรวจสอบการเก็บรักษารถ

- รถประจำตำแหน่งอยู่ในความควบคุมและความรับผิดชอบของผู้ดำรงตำแหน่ง

- รถส่วนกลาง/รถรับรอง ให้เก็บรักษาในสถานที่เก็บหรือบริเวณ อปท.

- รถส่วนกลาง ผู้บริหารท้องถิ่นเป็นผู้อนุญาตให้นำรถส่วนกลางไปเก็บรักษาที่อื่นเป็นการชั่วคราวได้ในกรณีองค์กรปกครองส่วนท้องถิ่น ไม่มีสถานที่ที่ปลอดภัยเพียงพอหรือมีราชการเป็นเร่งด่วน

- กรณีนำรถส่วนกลางไปเก็บที่อื่นหากสูญหาย ผู้เก็บรักษาต้องรับผิดชอบชดเชยให้แก่องค์กรปกครองส่วนท้องถิ่น เว้นแต่จะพิสูจน์ได้ว่าได้ใช้ความระมัดระวังอย่างดีแล้ว และการสูญหาย มิได้เกิดจากความประมาทและให้รายงานตามแบบ ๕

## ด้านการควบคุมภายใน

### วิธีการตรวจสอบ

๑. ตรวจสอบว่าองค์กรปกครองส่วนท้องถิ่นจัดทำคำสั่งแต่งตั้งคณะกรรมการติดตามประเมินผลการควบคุมภายใน

๒. ตรวจสอบว่าผู้บริหารองค์กรปกครองส่วนท้องถิ่นมีหนังสือแจ้งให้ทุกสำนัก/กอง จัดทำรายงานการติดตามประเมินผลการควบคุมภายใน

๓. ตรวจสอบคำสั่งแบ่งงาน ทุกสำนัก/กอง มีคำสั่งแบ่งงานชัดเจน

๔. ตรวจสอบการรายงานการจัดวางระบบการควบคุมภายในและการประเมินผลการควบคุมภายใน ดังนี้  
ระดับส่วนงานย่อย (สำนัก/กอง)

๑. ปรับปรุงคำสั่งแบ่งงานภายในสำนัก/กอง ให้ชัดเจน

๒. ปรับปรุงคำสั่งแต่งตั้งคณะกรรมการติดตามประเมินผลการควบคุมภายใน (ข้อ ๖) ของสำนัก/กอง และระดับองค์กร

๓. รายงานการติดตามประเมินผลการควบคุมภายใน ตามระเบียบฯ ข้อ ๖ ระดับส่วนงานย่อย (สำนัก/กอง) ตามแบบฟอร์มที่กำหนดได้แก่

๑. รายงานการประเมินองค์ประกอบของการควบคุมภายใน แบบ ปค.๔ สำนัก/กอง ประกอบด้วย

- สภาพแวดล้อมการควบคุม
- การประเมินความเสี่ยง
- กิจกรรมการควบคุม
- สารสนเทศและการสื่อสาร
- กิจกรรมการติดตามผล

๒. การประเมินผลการควบคุมภายในของภารกิจตามกฎหมายที่จัดตั้งหน่วยงานของรัฐหรือภารกิจตามแผนการดำเนินงานที่สำคัญของสำนัก/กอง

- รายงานการประเมินผลการควบคุมภายใน แบบ ปค.๕ สำนัก/กอง

๓. การรับรองว่าการควบคุมภายในของสำนัก/กอง

- หนังสือรับรองการประเมินการควบคุมภายใน แบบ ปอ.๑ สำนัก/กอง

### ระดับองค์กร

๑. การรับรองว่าการควบคุมภายในของหน่วยงานของรัฐเป็นไปตามมาตรฐานและหลักเกณฑ์ปฏิบัติที่กระทรวงการคลังกำหนด

- หนังสือรับรองการประเมินผลการควบคุมภายใน แบบ ปค. ๑

๒. การประเมินองค์ประกอบของการควบคุมภายใน

- รายงานการประเมินองค์ประกอบของการควบคุมภายใน แบบ ปค. ๔ ประกอบด้วย

- สภาพแวดล้อมการควบคุม
- การประเมินความเสี่ยง
- กิจกรรมการควบคุม
- สารสนเทศและการสื่อสาร
- กิจกรรมการติดตามผล

๓. การประเมินผลการควบคุมภายในของภารกิจตามกฎหมายที่จัดตั้งหน่วยงานของรัฐหรือภารกิจตามแผนการดำเนินงานที่สำคัญของหน่วยงานของรัฐ

- รายงานการประเมินผลการควบคุมภายใน แบบ ปค.๕

๔. ความเห็นของผู้ตรวจสอบภายในเกี่ยวกับการสอบทานการควบคุมภายในของหน่วยงานรัฐ

- รายงานการสอบทานการประเมินผลการควบคุมภายในของผู้ตรวจสอบภายใน แบบ ปค.๖

๕. ตรวจสอบว่าองค์กรปกครองส่วนท้องถิ่นมีกิจกรรมความเสี่ยงที่มีนัยสำคัญมาดำเนินการควบคุมและบริหารความเสี่ยง

๖. ตรวจสอบการรายงานผล หนังสือรับรองการประเมินผลการควบคุมภายใน (แบบ ปค.๑) ต่อผู้กำกับดูแล ภายใน ๙๐ วัน นับแต่วันสิ้นปีงบประมาณ

### การปฏิบัติเมื่อเสร็จสิ้นงานตรวจสอบ

#### การรวบรวมหลักฐาน

หลักฐานการตรวจสอบ (Audit Evidence) หมายถึงเอกสาร ข้อมูล หรือข้อเท็จจริงต่างๆ ที่ผู้ตรวจสอบ ภายในได้จากการใช้เทคนิคและวิธีการต่างๆ ที่ผู้ตรวจสอบภายในได้จากการใช้เทคนิคและวิธีการต่างๆ ในการรวบรวมขึ้นระหว่างทำการตรวจสอบ มีความถูกต้องน่าเชื่อถือได้มากน้อยเพียงใด คุณสมบัติของหลักฐานการตรวจสอบ ควรประกอบด้วยคุณสมบัติ ๔ ประการ คือ ความเพียงพอ (Sufficiency) ความเชื่อถือได้และจัดหามาได้ (Competency) ความเกี่ยวข้อง (Relevancy) และความมีประโยชน์ (Usefulness)

#### การจัดทำรายงานและติดตามผลการจัดทำรายงาน

การจัดทำรายงานเป็นการรายงานผลการปฏิบัติงานให้ผู้บริหารทราบถึงวัตถุประสงค์ขอบเขต วิธีปฏิบัติงานและผลการตรวจสอบข้อมูลทั้งหมดทุกขั้นตอน

#### สรุปข้อบกพร่องที่ตรวจพบ

ประเด็นความเสี่ยงที่สำคัญและการควบคุม รวมทั้งเรื่องอื่นๆ ที่ผู้บริหารควรทราบพร้อมข้อเสนอแนะ ในการแก้ไขปรับปรุง เพื่อเสนอผู้บริหารหรือผู้ที่เกี่ยวข้องพิจารณาแก้ไขปรับปรุงต่อไป

#### สรุปลักษณะของรายงานที่ดี

- ถูกต้อง (Accuracy) รายงานการปฏิบัติงานมีความถูกต้อง ข้อความทุกประโยคตัวเลขทุกตัวเอกสาร อ้างอิงทุกชนิดต้องมาจากหลักฐานที่น่าเชื่อถือ และผู้ตรวจสอบได้ประเมินข้อมูลเหล่านั้นแล้ว การอ้างอิงทุกครั้งต้องมี เอกสารหลักฐานประกอบและสามารถให้คำอธิบายแล้วพิสูจน์ข้อเท็จจริงได้ทุกเรื่อง

- ชัดเจน (Clarity) หมายถึง ความสามารถในการสื่อข้อความหรือความต้องการของผู้ตรวจสอบ หรือ สิ่งที่ต้องการเสนอให้ผู้อ่านรายงานเข้าใจเช่นเดียวกับผู้ตรวจสอบภายใน โดยไม่ต้องมีการตีความหรืออธิบายเพิ่มเติม

- กระชับ (Conciseness) หมายถึง การตัดทอนความคิด ข้อความ คำพูดที่ฟุ่มเฟือยหรือสิ่งที่ไม่ใช่สาระสำคัญและสิ่งที่ไม่เกี่ยวข้องโดยตรงกับเรื่องที่จะรายงานออกไป

- ทันกาล (Timeliness) การเสนอรายงานต้องกระทำภายในเวลาที่เหมาะสม ทันต่อการแก้ไข สถานการณ์ ผู้ตรวจสอบภายในควรพิจารณาว่าสิ่งที่ตรวจพบควรรายงานในขณะและเวลาใด

- สร้างสรรค์ (Constructive Criticism) การรายงานควรแสดงให้เห็นคุณภาพและความจริงจัง ของผู้ตรวจสอบ ผู้รายงานควรชี้ให้เห็นส่วนดีของการปฏิบัติงานก่อนที่จะกล่าวถึงข้อบกพร่องต่างๆ ที่ต้องการให้ปรับปรุง ทำให้ผู้อ่านคล้อยตามคำแนะนำและข้อเสนอแนะ และมีความพอใจที่จะให้ความร่วมมือในการแก้ไขปรับปรุง

- จูงใจ (Pursuance) การเสนอรายงานควรจูงใจให้ผู้อ่าน จับประเด็นได้ตั้งแต่ต้นจนจบโดยการใช้อยู่รูปแบบ ถ้อยคำ และศิลปะของภาษา ทำให้ผู้อ่านยอมรับและเกิดความรู้สึกต้องการแก้ไขปัญหาหรือข้อเสนอแนะที่ผู้ตรวจสอบเสนอในรายงานโดยชี้ให้เห็นปัญหา ประโยชน์ร่วมกันและประโยชน์ต่อองค์กร รูปแบบรายงานผลการ ปฏิบัติงาน ขึ้นอยู่กับผลการตรวจสอบ และความต้องการของฝ่ายบริหาร

#### รูปแบบและวิธีการรายงานที่ใช้กันโดยทั่วไป มีดังนี้

๑. การรายงานเป็นลายลักษณ์อักษร (Written Report) เป็นวิธีการรายงานที่มีลักษณะเป็นทางการ ใช้ รายงานผลการปฏิบัติงานเมื่อการตรวจสอบงานหนึ่งงานใดแล้วเสร็จ ผู้ตรวจสอบภายในจะต้องจัดทำรายงาน สรุปผลการตรวจสอบ เสนอความเห็นหรือข้อเสนอแนะ เป็นลายลักษณ์อักษรเสนอต่อผู้บริหาร

๒. การรายงานด้วยวาจา (Oral Report) แยกเป็น

๒.๑ การรายงานด้วยวาจาที่ไม่เป็นทางการ ส่วนใหญ่ใช้กับรายงานที่ต้องกระทำโดยเร่งด่วน เพื่อให้ทันต่อเหตุการณ์ จะใช้ในกรณีที่ควรแจ้งให้ผู้บริหารหรือหัวหน้าหน่วยรับตรวจทราบทันทีที่ตรวจพบที่ตรวจพบ เพราะหากปล่อยให้ล่าช้าอาจมีความเสียหายมากขึ้น

๒.๒ การรายงานด้วยวาจาที่เป็นทางการ เป็นการรายงานโดยการเขียนรายงานและมีการนำเสนอด้วยวาจาประกอบรายงานแบบเป็นทางการและรายงานที่เป็นลายลักษณ์อักษรโดยทั่วไปประกอบด้วย สารสำคัญ ดังนี้

๑. บทคัดย่อ (Summary) การเสนอรายงานควรจัดทำบทคัดย่อไว้ด้านหน้าของรายงานที่จะนำเสนอผู้บริหาร เป็นการย่อเนื้อความของรายงานอย่างสั้นๆ กะทัดรัด ชัดเจน และได้ใจความครอบคลุมเนื้อหาของรายงานทั้งหมด แสดงข้อเท็จจริงหรือข้อบกพร่องที่เกิดขึ้น ผลกระทบที่มีต่อองค์กรและข้อเสนอแนะในการแก้ไขปรับปรุง โดยไม่ต้องแสดงเหตุผลประกอบ แต่เป็นข้อมูลที่เพียงพอให้ผู้บริหารเข้าใจและสั่งการได้

๒. บทนำ (Introduction) คือส่วนแรกของรายงานที่บอกให้ทราบว่าผู้ตรวจสอบภายในได้ตรวจสอบเรื่องอะไรในหน่วยงานใด เป็นการตรวจสอบตามแผนการตรวจสอบที่กำหนดไว้ หรือเป็นการตรวจสอบกรณีพิเศษ

๓. วัตถุประสงค์ (Purpose) แสดงเป้าหมายการตรวจสอบให้ชัดเจน เพื่อให้ผู้อ่านรายงานติดตาม ประเด็นให้สะดวก และคาดการณ์ได้ว่า จะทราบข้อมูลใดบ้างเมื่ออ่านรายงานจบ

๔. ขอบเขต (Scope) แสดงถึงระยะเวลาและปริมาณของงานที่ได้ทำการตรวจสอบมีมากน้อยเพียงใด มีข้อจำกัดอะไรบ้างที่ตรวจสอบภายในไม่สามารถตรวจสอบได้ หรือต้องชะลอการตรวจสอบไว้ก่อนพร้อมเหตุผลประกอบ

๕. สิ่งที่ตรวจพบ (Audit Findings) เป็นส่วนสำคัญของรายงานผลการปฏิบัติงานที่แสดงถึงข้อเท็จจริงที่ตรวจพบทั้งในด้านดีและที่ควรได้รับการแก้ไข วิธีการดำเนินการแก้ไข รวมทั้งความเห็นของผู้รับการตรวจ

๖. ข้อเสนอแนะ (Recommendation) เป็นข้อเสนอแนะที่ผู้ตรวจสอบภายในเสนอแนะต่อผู้บริหารหรือหัวหน้าหน่วยรับตรวจ เพื่อสั่งการแก้ไข ปรับปรุง ข้อเสนอแนะควรมีลักษณะสร้างสรรค์และสามารถ นำไปปฏิบัติได้

๗. ความเห็น (Opinion) หากข้อความใดเป็นความเห็นมิใช่ข้อเท็จจริงหรือยังไม่มีหลักฐานสนับสนุนเพียงพอ ผู้ตรวจสอบภายในควรระบุให้ชัดเจนว่าเป็นความเห็นเท่านั้น

๘. เอกสารประกอบ (Supporting Evidences) เนื่องจากการรายงานเป็นเพียงการสรุปผล ดังนั้นรายงานควรเสนออย่างกะทัดรัด ข้อมูลใดที่จำเป็นต้องอ้างอิง แต่เป็นข้อมูลยาว หรือมีรายละเอียดมากควร แสดงเป็นเอกสารประกอบแนบท้ายรายงานไว้ด้วย เอกสารประกอบไม่ควรมีมากเกินไปจนทำให้รายงานไม่น่าสนใจ



๙. การติดตามผล (Follow Up) เป็นขั้นตอนสุดท้ายของกระบวนการปฏิบัติงานตรวจสอบ ภายใน เป็นขั้นตอนที่สำคัญยิ่งของการตรวจสอบ เพราะแสดงถึงคุณภาพ และประสิทธิผลของงานตรวจสอบว่า ผู้รับการตรวจและผู้บริหารได้ปฏิบัติตามข้อเสนอแนะในรายงานการปฏิบัติงานตรวจสอบหรือไม่ ข้อบกพร่องที่พบ ได้รับการแก้ไขอย่างเหมาะสมแล้วหรือยัง

#### การตรวจสอบภายในขององค์การบริหารส่วนตำบลหัวเมือง

องค์การบริหารส่วนตำบลหัวเมือง เป็นหน่วยงานบริหารส่วนท้องถิ่น มีภารกิจที่เกี่ยวกับการบริการ สาธารณะ บริการ ด้านการศึกษาและพัฒนาในองค์การบริหารส่วนตำบลหัวเมือง อำเภอมหาชนะชัย จังหวัดยโสธร แบ่งส่วนราชการ ดังนี้

๑. สำนักงานปลัด
๒. กองคลัง
๓. กองช่าง
๔. กองการศึกษา ศาสนาและวัฒนธรรม
๕. กองสาธารณสุขและสิ่งแวดล้อม
๖. กองส่งเสริมการเกษตร
๗. กองสวัสดิการสังคม

การตรวจสอบภายใน มีหน่วยตรวจสอบภายในทำหน้าที่ในการตรวจสอบการดำเนินการภายในส่วน ราชการและสนับสนุนการปฏิบัติงานขององค์การบริหารส่วนตำบลหัวเมือง รับผิดชอบงานขึ้นตรงต่อปลัดองค์การบริหาร ส่วนตำบลหัวเมือง โดยมีอำนาจหน้าที่

๑. ดำเนินการเกี่ยวกับการตรวจสอบด้านการบริหารการเงินและบัญชีขององค์การบริหารส่วนตำบลหัวเมือง
  ๒. ปฏิบัติงานร่วมกับหรือสนับสนุนการปฏิบัติงานของหน่วยงานอื่นที่เกี่ยวข้องหรือได้รับมอบหมาย
- ขั้นตอนการ ปฏิบัติงานมี ๓ ขั้นตอน ดังนี้

๑. การวางแผนการตรวจสอบ
  ๒. การปฏิบัติงานตรวจสอบ
  ๓. การจัดทำรายงานและติดตามผล
๑. การวางแผนการตรวจสอบ

ในการวางแผนการตรวจสอบให้เป็นไปอย่างมีประสิทธิภาพ ผู้ตรวจสอบภายในดำเนินการ ดังนี้

- ๑.๑ สํารวจข้อมูลเบื้องต้น เรียนรู้และทำความเข้าใจ ความคุ้นเคยในงานของหน่วยรับตรวจอย่างละเอียด
- ๑.๒ ประเมินระบบการควบคุมภายใน
- ๑.๓ ประเมินความเสี่ยงโดยระบุปัจจัยเสี่ยง วิเคราะห์ความเสี่ยงสรุปในภาพรวมของส่วนราชการ

การจัดลำดับความเสี่ยงนำมาจัดเรียงคะแนนจากมากสุดไปหาน้อยสุด

๑.๔ วางแผนการตรวจสอบ เป็นการวางแผนการตรวจสอบโดย นำลำดับความเสี่ยงมาพิจารณา จัดช่วง ความเสี่ยง กำหนดการเข้าตรวจในปีปัจจุบันหรือปีถัดไป ที่จะทำการตรวจสอบและกำหนดแผนการตรวจสอบ ประจำปี กำหนดวัตถุประสงค์ ขอบเขตผู้รับผิดชอบ กำหนดงบประมาณในการปฏิบัติงานตลอดทั้งปีเมื่อดำเนินการ ประเมินความเสี่ยง นำมาจัดทำแผนการตรวจสอบระยะยาว และแผนการตรวจสอบประจำปีเสร็จนำเสนอนายองค์การบริหารส่วนตำบลหัวเมือง เพื่อขออนุมัติแผนการตรวจสอบภายในเดือนกันยายนของทุกปี

แผนการตรวจสอบประจำปีที่ได้รับอนุมัติ งานตรวจสอบภายในเตรียมความพร้อมในการตรวจสอบ เป็นองค์ประกอบที่สำคัญของการวางแผนการตรวจสอบ ดังนั้น หัวหน้าตรวจสอบจึงควรมีการเตรียมพร้อมจัดทำ แผนการปฏิบัติในการตรวจสอบทุกหน่วยงานรับตรวจโดย

๑. กำหนดวัตถุประสงค์และขอบเขตการตรวจสอบ

๒. มีการวางแผนที่เหมาะสม ทำความเข้าใจถึงโครงสร้างการจัดองค์กร วิธีปฏิบัติงานของหน่วยรับตรวจ กำหนดขั้นตอนและวิธีปฏิบัติงานตรวจสอบในแต่ละเรื่องให้ชัดเจนและเพียงพอ ระบุวิธีคัดเลือกข้อมูลการวิเคราะห์ การประเมินผล กำหนดเทคนิคใช้ในการตรวจสอบ

๓. กำหนดผู้รับผิดชอบในการตรวจสอบเรื่องใด ระยะเวลาการตรวจสอบ ตรวจสอบเมื่อใด

๔. สรุปผลการตรวจสอบเฉพาะประเด็นที่ตรวจสอบ พร้อมระบุรหัสกระดาษทำการที่ใช้อ้างอิง โดยลงลายมือชื่อผู้ทำการตรวจสอบตามแผนการตรวจปฏิบัติการของแต่ละหน่วยรับตรวจ ต่อหัวหน้าตรวจสอบภายใน ก่อนดำเนินการปฏิบัติงานตรวจสอบ

๒. การปฏิบัติงานตรวจสอบ

ก่อนเริ่มปฏิบัติงานตรวจสอบ มีขั้นตอนการปฏิบัติงาน ดังนี้

๒.๑ การแจ้งผู้รับตรวจ หัวหน้าตรวจสอบภายในติดต่อผู้บริหารของหน่วยรับตรวจ ให้ทราบถึง วัตถุประสงค์ ขอบเขต กำหนดวันและเวลาที่ใช้ตรวจ

๒.๒ ดูงานที่จะทำการตรวจสอบ

๒.๓ สรุป เรื่อง วัตถุประสงค์ และระยะเวลาในการตรวจสอบ

๒.๔ สรุปงานที่จะตรวจสอบ กำกับดูแล การตรวจสอบและแก้ไข้ปัญหาที่เกิดขึ้นระหว่างตรวจสอบ โดยต้องเตรียมสอบทานรายงานการปฏิบัติงานในการตรวจสอบงวดก่อนของการตรวจสอบ ศึกษาแผนงาน โครงการ ของหน่วยรับตรวจ รวมทั้งรายละเอียดข้อมูลอ้างอิงที่จำเป็นต้องใช้ในการตรวจสอบระหว่างปฏิบัติงานตรวจสอบ

๒.๕ คัดเลือกวิธีและเทคนิคในการตรวจสอบ

๒.๖ กำกับดูแลการปฏิบัติงานให้เป็นไปตามแผนการปฏิบัติงานและตารางการปฏิบัติงานที่กำหนดไว้

๒.๗ นำแผนการปฏิบัติงานมาเป็นแนวทางในการปฏิบัติงาน การแก้ไข้แผนการปฏิบัติงาน หัวหน้า ตรวจสอบต้องประเมินความสมเหตุสมผล

๒.๘ ถ้ามีการเปลี่ยนแปลงของขอบเขตการปฏิบัติงาน ให้ขออนุมัติผู้บริหาร

๒.๙ สรุปผลการตรวจสอบและเปลี่ยนความคิดเห็นต่อหน่วยรับตรวจหลังจากการปฏิบัติงานการ ตรวจสอบ ผู้ตรวจสอบควรต้องทำการบันทึกสภาพแวดล้อมวิธีการ ปฏิบัติงานและความเสี่ยง การควบคุมภายในของการ ปฏิบัติในหน่วยรับตรวจเพื่อใช้เป็นข้อมูลในการวางแผนการตรวจสอบในปีถัดไปที่งานตรวจสอบภายใน กำหนดไว้เป็น กระดาษทำการ

๓. การจัดทำรายงานและติดตามผล

หลังจากเสร็จสิ้นการตรวจสอบ ผู้ตรวจสอบภายในรวบรวมหลักฐานการตรวจสอบที่ได้จากการ ปฏิบัติงานรวมทั้งกระดาษทำการ ข้อสรุปมาจัดเก็บเป็นหมวดหมู่เพื่อสะดวกในการสรุปและเตรียมประกอบรายงานผลการ ปฏิบัติงาน

### ขั้นตอนการจัดทำรายงานผลการปฏิบัติงาน

๑) การจัดทำรายงานผลการปฏิบัติงาน ในกรณีที่ต้องทำการรายงานเร่งด่วนให้ทันเหตุการณ์ให้ รายงานด้วยวาจาต่อปลัดองค์การบริหารส่วนตำบลรับทราบก่อนพิจารณาเสนอให้ผู้บริหารทราบทันทีที่ตรวจพบ เพราะหากปล่อยให้ล่าช้า อาจมีความเสียหายมากขึ้นหรือการรายงานเป็นวาจาพร้อมเสนอรายงานเป็นลายลักษณ์อักษร และกรณีปกติ รายงานเป็นลายลักษณ์อักษรเสนอปลัดองค์การบริหารส่วนตำบลตรวจทานและสรุปผลก่อนนำเสนอรายงานการปฏิบัติงานต่อผู้บริหาร

๒) การติดตามผล ขั้นตอนการติดตามผล

๒.๑ เมื่อผู้ตรวจสอบภายในเสนอรายงานผลการปฏิบัติงานต่อผู้บริหารระดับสูงแล้ว ต้องติดตามผลว่าผู้บริหารได้สั่งการหรือไม่ประการใด

๒.๒ ติดตามผลที่หน่วยรับตรวจจะรายงานการแก้ไขการปฏิบัติงานตามข้อเสนอแนะการปฏิบัติงาน

๒.๓ ติดตามผลโดยกำหนดในแผนการตรวจสอบถัดไป ซึ่งจะตรวจทานพร้อมกับการตรวจสอบในปีถัดไป

### บทสรุป

คู่มือการตรวจสอบภายในนี้มีเป้าหมายสำคัญหมายสำคัญเพื่อให้ผู้ตรวจสอบภายในหรือผู้ที่ได้รับมอบหมายให้ปฏิบัติหน้าที่ตรวจสอบภายใน มีความเข้าใจหลักการตรวจสอบและแนวทางในการปฏิบัติงานตรวจสอบ เพื่อให้การปฏิบัติงานเป็นไปตามหลักการด้วยความมั่นใจและมีคุณภาพ ช่วยเพิ่มมูลค่าแก่องค์กร ผู้บริหารสามารถใช้เป็นข้อมูลในการบริหารงานเพื่อให้เกิดกระบวนการบริหารบ้านเมืองที่ดี ผลของการดำเนินงานขององค์กรบรรลุตามวัตถุประสงค์และเป้าหมายอย่างมีประสิทธิภาพ ประสิทธิภาพ การใช้ทรัพยากรอย่างประหยัดและคุ้มค่า

กระบวนการปฏิบัติงานตรวจสอบภายในประกอบด้วยขั้นตอนหลายขั้นตอน ซึ่งผู้ตรวจสอบภายในสามารถเลือกใช้เทคนิคการตรวจสอบให้เหมาะสมกับสภาพแวดล้อมของหน่วยรับตรวจ เพื่อให้การตรวจสอบเป็นไปตามวัตถุประสงค์และแผนการตรวจสอบที่กำหนด สามารถรวบรวมหลักฐานอย่างเพียงพอที่จะสนับสนุนข้อตรวจพบ ใช้ประกอบการวิเคราะห์และประเมินผลเพื่อรายงานผลปฏิบัติงาน รวมถึงการขึ้นตอนการวางแผนการ ตรวจสอบ ช่วยให้ การวางแผนครอบคลุมหน่วยรับตรวจและกำหนดแผนปฏิบัติงานการสอบการใช้ความรู้ความ เข้าใจในวิธีการตรวจสอบแบบต่าง ๆ อย่างดีและมีเทคนิคการนำเสนอ การเขียนรายงาน การรายงานผล การปฏิบัติงาน ทั้งการรายงานด้วยวาจาหรือลายลักษณ์อักษร เทคนิคการนำเสนอ การเขียนรายงาน การร่วมงานเป็นทีมในการตรวจสอบ เพื่อแก้ไขปัญหาตรงประเด็นและสามารถเสนอแนะเพื่อเป็นข้อมูลให้ผู้บริหารประกอบการตัดสินใจเพื่อทำการแก้ไขปรับปรุง

ปัจจัยสำคัญของความสำเร็จและประสิทธิผลของผู้ตรวจสอบภายใน วัตถุประสงค์การยอมรับข้อเสนอแนะ ในรายงานผลการปฏิบัติงาน ซึ่งอาศัยความรู้ความสามารถ การนำเทคนิค การตรวจสอบประกอบกับทักษะของผู้ตรวจสอบภายใน การสร้างมนุษยสัมพันธ์ การรวบรวมข้อมูลหลักฐาน ข้อเท็จจริง การนำเสนออย่างถูกต้องเที่ยงธรรมเป็นอิสระ อันจะก่อให้เกิดมูลค่าเพิ่มแก่องค์กรได้อย่างแท้จริง

## บรรณานุกรม

ระเบียบคณะกรรมการตรวจเงินแผ่นดินว่าด้วยการปฏิบัติหน้าที่ของผู้ตรวจสอบภายใน พ.ศ.๒๕๕๖  
ระเบียบกระทรวงมหาดไทยว่าด้วยการปฏิบัติหน้าที่ของผู้ตรวจสอบภายในองค์กรปกครองส่วนท้องถิ่น

พ.ศ.๒๕๕๕

พระราชบัญญัติวินัยการเงินการคลัง พ.ศ.๒๕๖๑ และหลักเกณฑ์กระทรวงการคลัง ว่าด้วยมาตรฐานและ  
หลักเกณฑ์ปฏิบัติการตรวจสอบภายในสำหรับหน่วยงานของรัฐ พ.ศ.๒๕๖๑

มาตรฐานการตรวจสอบภายใน และจริยธรรมของผู้ตรวจสอบภายในของส่วนราชการ กรมบัญชีกลาง

หนังสือคู่มือการตรวจสอบภายในสำหรับส่วนราชการ กระจายทำการ กรมบัญชีกลาง

หนังสือแนวทางปฏิบัติ ประเมินความเสี่ยงเพื่อการวางแผนการตรวจสอบ กรมบัญชีกลาง

หนังสือแนวทางปฏิบัติการวางแผนการ ตรวจสอบและแผนการปฏิบัติงาน กรมบัญชีกลาง

หนังสือแนวทางปฏิบัติการประเมินความเสี่ยงเพื่อการวางแผนการตรวจสอบ กรมบัญชีกลาง

หนังสือคู่มือการตรวจสอบบัญชี Financial Audit Manual for Internal Auditors เจริญ เจษฎาวัลย์

หนังสือแนวทางการตรวจสอบภายใน สมาคมผู้ตรวจสอบภายในแห่งประเทศไทย