

แผนปฏิบัติการป้องกันและบรรเทาสาธารณภัย

องค์การบริหารส่วนตำบลหัวเมือง

ประจำปีงบประมาณ พ.ศ. ๒๕๖๓



องค์การบริหารส่วนตำบลหัวเมือง

อำเภอมหาชนะชัย จังหวัดยโสธร

สำนักงำน



ประกาศองค์การบริหารส่วนตำบลหัวเมือง เรื่อง ประกาศใช้แผนปฏิบัติการป้องกันและบรรเทาสาธารณภัยองค์การบริหารส่วนตำบลหัวเมือง ประจำปีงบประมาณ พ.ศ. ๒๕๖๓

คณะรัฐมนตรีได้อนุมัติแผนการป้องกันและบรรเทาสาธารณภัยแห่งชาติ พ.ศ. ๒๕๕๘ เมื่อวันที่ ๓๑ มีนาคม ๒๕๕๘ และมอบหมายให้กระทรวง กรม องค์กรและหน่วยงานภาครัฐ จังหวัด อำเภอ องค์กรปกครองส่วนท้องถิ่น ภาคเอกชนและภาคส่วนอื่นๆ ปฏิบัติการให้เป็นไปตามแผนการป้องกันและบรรเทาสาธารณภัยแห่งชาติ พ.ศ. ๒๕๕๘ เพื่อจัดการความเสี่ยงจากสาธารณภัย

เนื่องจากสถานการณ์สาธารณภัยหรือภัยพิบัติทางธรรมชาติในปัจจุบัน พบว่าภัยพิบัติทางธรรมชาติที่เกิดขึ้นมีความถี่และความรุนแรงเพิ่มมากขึ้น เนื่องจากปัจจุบันมีการเปลี่ยนแปลงของลักษณะภูมิอากาศ ภูมิประเทศ ส่งผลให้เกิดการเปลี่ยนแปลงที่ยากต่อการควบคุม ซึ่งภัยธรรมชาติที่เกิดขึ้นสร้างความเสียหายให้กับประชาชนเป็นอย่างมาก จึงจำเป็นต้องอย่างยิ่งที่ต้องมีการจัดทำแผนเพื่อป้องกันปัญหาและการสูญเสียชีวิต / ทรัพย์สินที่อาจเกิดจากสาธารณภัย องค์การบริหารส่วนตำบลหัวเมืองจึงได้จัดทำแผนปฏิบัติการป้องกันและบรรเทา สาธารณภัย องค์การบริหารส่วนตำบลหัวเมือง ประจำปีงบประมาณ พ.ศ. ๒๕๖๓ และประกาศให้ประชาชนทราบโดยทั่วกันเพื่อเป็นแผนในการป้องกันภัยภายในเขตพื้นที่ตำบลหัวเมือง ต่อไป

จึงประกาศให้ทราบโดยทั่วกัน

ประกาศ ณ วันที่ ๑๐ เดือน มีนาคม พ.ศ. ๒๕๖๓

(ลงชื่อ)

(นายนิกร ศิริศักดิ์สกุล)

นายกองค์การบริหารส่วนตำบลหัวเมือง

ปลัด อบต.....	วันที่.....
รองปลัด อบต.....	วันที่.....
หน.ส่วนงำน.กคจ.....	วันที่.....
งบท.....	วันที่.....
พิมพ์/ตรวจ.....	วันที่.....

คำนำ

สถานการณ์สาธารณสุขหรือภัยพิบัติทางธรรมชาติในปัจจุบัน พบว่าภัยพิบัติทางธรรมชาติที่เกิดขึ้นมีความถี่และความรุนแรงเพิ่มมากขึ้น เนื่องจากปัจจุบันมีความเปลี่ยนแปลงในลักษณะภูมิอากาศ ภูมิประเทศสืบเนื่องจากปัจจัยหลายๆอย่าง เช่น การตัดไม้ทำลายป่า การเผาตอพง เป็นต้น ส่งผลให้เกิดการเปลี่ยนแปลงที่ยากต่อการควบคุม ซึ่งภัยธรรมชาติที่เกิดขึ้นสร้างความเสียหายให้กับประชาชนเป็นอย่างมาก จึงจำเป็นอย่างยิ่งที่ต้องมีการจัดทำแผนเพื่อป้องกันปัญหาและการสูญเสียชีวิต/ทรัพย์สินที่อาจเกิดจากสาธารณสุข

องค์การบริหารส่วนตำบลหัวเมือง จึงได้จัดทำแผนปฏิบัติการป้องกันและบรรเทาสาธารณสุข องค์การบริหารส่วนตำบลหัวเมือง ประจำปีงบประมาณ พ.ศ. ๒๕๖๓ เพื่อเป็นแผนในการป้องกันภัยภายในเขตพื้นที่ตำบลหัวเมือง ต่อไป

งานป้องกันและบรรเทาสาธารณสุข สำนักงานปลัด

องค์การบริหารส่วนตำบลหัวเมือง

บทที่ ๑

สภาพทั่วไป

๑.๑ สถานการณ์

สถานการณ์สาธารณสุขหรือภัยพิบัติทางธรรมชาติในปัจจุบัน พบว่า ภัยพิบัติทางธรรมชาติที่เกิดขึ้นมีความถี่และความรุนแรงเพิ่มมากขึ้น ทั้งอุทกภัย ดินโคลนถล่ม แผ่นดินไหว พายุฤดูร้อน เป็นต้น โดยมีปัจจัยหลักมาจากการกระทำของมนุษย์ เช่น การตัดไม้ การใช้ทรัพยากรธรรมชาติอย่างฟุ่มเฟือย การขยายตัวภาคอุตสาหกรรม ล้วนเป็นสาเหตุที่ทำให้โลกมีการเปลี่ยนแปลงจนเข้าสู่ภาวะโลกร้อนที่รุนแรงและรวดเร็วขึ้น การเปลี่ยนแปลงของอุณหภูมิโลกมีผลกระทบต่อระบบนิเวศ เช่น น้ำแข็งขั้วโลกละลายเพิ่มขึ้น สภาพอากาศแปรปรวน ร้อนจัด และอากาศที่หนาวจัด ทำให้มีหิมะปกคลุมมาก เหมือนที่กำลังเกิดขึ้นในทวีปยุโรป หรือเมื่อเกิดฝนตกในปริมาณมากเป็นเวลานาน ส่งผลให้เกิดน้ำท่วมหนัก และแผ่นดินถล่มดังที่เกิดขึ้นกับจังหวัดทางภาคใต้ของประเทศไทย ประกอบกับพระราชบัญญัติป้องกันและบรรเทาสาธารณภัย พ.ศ. ๒๕๕๐ กำหนดให้องค์กรปกครองส่วนท้องถิ่นแห่งพื้นที่ คือ องค์การบริหารส่วนตำบล เทศบาล เมืองพัทยา และองค์กรปกครองส่วนท้องถิ่นอื่นที่มีกฎหมายจัดตั้ง มีหน้าที่ป้องกันและบรรเทาสาธารณภัยในเขตท้องถิ่นของตน โดยมีผู้บริหารท้องถิ่นขององค์กร ปกครองส่วนท้องถิ่นแห่งพื้นที่นั้นเป็นผู้รับผิดชอบในฐานะผู้อำนวยการท้องถิ่นและมีหน้าที่ช่วยเหลือผู้อำนวยการจังหวัดและผู้อำนวยการอำเภอ ตามที่ได้รับมอบหมาย โดยมีปลัดองค์กรปกครองส่วนท้องถิ่นขององค์กรปกครองส่วนท้องถิ่นแห่งพื้นที่นั้น (ปลัด องค์การบริหารส่วนตำบล ปลัดเทศบาล ปลัดเมืองพัทยา) เป็นผู้ช่วยผู้อำนวยการท้องถิ่น รับผิดชอบและปฏิบัติหน้าที่ในการป้องกันและบรรเทาสาธารณภัยในเขตท้องถิ่นของตน และมีหน้าที่ช่วยเหลือผู้อำนวยการท้องถิ่นตามที่ได้รับมอบหมาย (มาตรา ๒๐)

๑.๒ วัตถุประสงค์

องค์การบริหารส่วนตำบลหัวเมือง จัดทำแผนปฏิบัติการในการป้องกันและบรรเทาสาธารณภัย โดยมีวัตถุประสงค์ ดังนี้

- ๑) เพื่อสร้างเสริมความรู้ ความเข้าใจ และความตระหนักเกี่ยวกับสาธารณสุขให้แก่ประชาชนและชุมชน
- ๒) เพื่อให้ประชาชนและชุมชนเข้ามามีส่วนร่วมในการจัดทำแผนฯ อันจะนำไปสู่การเตรียมความพร้อมและการสร้างความเชื่อมั่นในการป้องกันและบรรเทาสาธารณภัย
- ๓) เพื่อพัฒนาขีดความสามารถในการให้บริการด้านการป้องกันและบรรเทาสาธารณภัยได้อย่างมีประสิทธิภาพ สามารถลดความสูญเสียที่เกิดจากภัยพิบัติให้เหลือน้อยที่สุด
- ๔) เพื่อให้ประชาชนที่ประสบภัยได้รับการช่วยเหลือฟื้นฟูอย่างทั่วถึงและทันเวลา
- ๕) เพื่อบูรณาการระบบการสั่งการที่มีเอกภาพในการป้องกันและบรรเทาสาธารณภัย
- ๖) เพื่อสร้างระบบบริหารจัดการสาธารณสุขที่ดี และสอดคล้องกับวิถีจักรการเกิดภัย

บทที่ ๒

ข้อมูลพื้นฐานของ องค์การบริหารส่วนตำบลหัวเมือง

๒.๑ ลักษณะทางภูมิศาสตร์ (ข้อมูลจากแผนพัฒนาขององค์การบริหารส่วนตำบลหัวเมือง)

องค์การบริหารส่วนตำบลหัวเมือง ตำบล หัวเมือง.อำเภอ มหาชนะชัย จังหวัด ยโสธร ตั้งอยู่ภาค ตะวันออกเฉียงเหนือ เหนือระดับน้ำทะเล ๒๔๐ – ๓๕๐ เมตร มีเนื้อที่ประมาณ ๔๙ ตารางกิโลเมตร มีลักษณะ สภาพพื้นที่ ร้อยละ ๗๐ ของพื้นที่ทั้งหมดขององค์การบริหารส่วนตำบลหัวเมือง แบ่งพื้นที่ราบลุ่ม ลักษณะดินเป็น ดินร่วนปนทราย ร้อยละ ๒๐ เป็นพื้นที่อยู่อาศัยและเพาะปลูกพืชผักพืชไร่ ร้อยละ ๑๐ เป็นพื้นที่สาธารณประโยชน์ ที่ประชาชนใช้ร่วมกันโดยกระจายกระจายทั้ง ๑๔ หมู่บ้าน มีอาณาเขตติดต่อ ดังนี้

ทิศเหนือ ติดต่อกับ ตำบลลูกดุก อำเภอคำเขื่อนแก้ว

ทิศใต้ ติดต่อกับ ตำบลพระเสาร์ อำเภอมหาชนะชัย

ทิศตะวันตก ติดต่อกับ ตำบลคำไฮ อำเภอพนมไพร จังหวัดร้อยเอ็ด

ทิศตะวันออก ติดต่อกับ ตำบลฟ้าหยาด อำเภอมหาชนะชัย

ทิศตะวันออกเฉียงใต้ ติดต่อกับ ตำบลคูเมือง อำเภอมหาชนะชัย

๒.๒ ประชากร(ข้อมูลจากแผนพัฒนาขององค์การบริหารส่วนตำบลหัวเมือง)

จำนวนประชากรและความหนาแน่นประชากร จากข้อมูลของสำนักทะเบียนราษฎรของ อำเภอมหาชนะชัย เมื่อเดือน พฤศจิกายน พ.ศ.๒๕๖๑ พบว่าองค์การบริหารส่วนตำบลหัวเมือง มีจำนวนประชากรทั้งสิ้น ๗,๒๗๐ คน จำแนกเป็นชาย ๓,๖๖๔ คน หญิง ๓,๖๐๖ คน มีความหนาแน่นเฉลี่ย ๑๕๘ คนต่อตารางกิโลเมตร และมี จำนวนครัวเรือนทั้งสิ้น ๑,๙๙๐ ครัวเรือน ซึ่งจะดูได้จากตารางเปรียบเทียบและแผนภูมิ

หมู่ ที่	หมู่บ้าน	ปี ๒๕๖๑				ปี ๒๕๖๒				ปี ๒๕๖๓			
		ครัว เรือน	ชาย	หญิง	รวม	ครัว เรือน	ชาย	หญิง	รวม	ครัว เรือน	ชาย	หญิง	รวม
๑	หัวเมือง	๑๘๕	๓๐๓	๓๐๖	๖๐๙	๑๘๕	๓๐๓	๓๐๖	๖๐๙	๑๘๕	๓๐๐	๓๐๑	๖๐๑
๒	หนองบัว	๕๙	๑๐๙	๑๐๒	๒๑๑	๕๙	๑๐๙	๑๐๒	๒๑๑	๖๐	๑๐๖	๑๐๔	๒๑๐
๓	หนองยาง	๑๘๕	๓๗๔	๓๔๔	๗๑๘	๑๘๕	๓๗๔	๓๔๔	๗๑๘	๑๘๔	๓๗๑	๓๓๙	๗๑๘
๔	คูสองชั้น	๑๑๘	๒๐๓	๒๐๐	๔๐๓	๑๑๘	๒๐๓	๒๐๐	๔๐๓	๑๑๙	๒๐๖	๒๐๑	๔๐๗
๕	กุดพันเขียว	๑๗๑	๓๖๓	๓๗๙	๗๔๒	๑๗๑	๓๖๓	๓๗๙	๗๔๒	๑๗๑	๓๖๔	๓๖๘	๗๔๒
๖	หนองตุ	๑๗๙	๒๗๙	๒๕๖	๕๓๕	๑๗๙	๒๗๙	๒๕๖	๕๓๕	๑๘๐	๒๗๒	๒๕๐	๕๓๕
๗	นาดี	๘๐	๑๗๕	๑๕๘	๓๓๓	๘๐	๑๗๕	๑๕๘	๓๓๓	๘๑	๑๗๗	๑๕๕	๓๓๓
๘	หัวเมือง	๑๙๗	๓๔๔	๓๖๓	๗๐๗	๑๙๗	๓๔๔	๓๖๓	๗๐๗	๑๙๘	๓๔๕	๓๖๑	๗๐๗
๙	หัวเมือง	๑๐๔	๑๗๑	๑๗๒	๓๔๓	๑๐๔	๑๗๑	๑๗๒	๓๔๓	๑๑๒	๑๗๓	๑๗๑	๓๔๓
๑๐	หนองยาง	๑๙๐	๓๖๕	๓๖๑	๗๒๖	๑๙๐	๓๖๕	๓๖๑	๗๒๖	๑๙๓	๓๖๔	๓๖๒	๗๒๖
๑๑	กุดพันเขียว	๑๙๔	๓๗๔	๓๗๔	๗๔๘	๑๙๔	๓๗๔	๓๗๔	๗๔๘	๑๙๕	๓๗๒	๓๗๔	๗๔๘
๑๒	หนองตุ	๑๒๒	๒๐๔	๑๙๔	๓๙๘	๑๒๒	๒๐๔	๑๙๔	๓๙๘	๑๒๕	๑๙๘	๑๙๑	๓๙๘
๑๓	คูสองชั้น	๑๒๑	๒๑๐	๒๑๕	๔๒๕	๑๒๑	๒๑๐	๒๑๕	๔๒๕	๑๒๒	๒๑๒	๒๑๕	๔๒๕
๑๔	นาอุดม	๘๕	๑๙๐	๑๘๒	๓๗๒	๘๕	๑๙๐	๑๘๒	๓๗๒	๘๕	๑๙๑	๑๗๙	๓๗๒
รวม		๑,๙๙๐	๓,๖๖๔	๓,๖๐๖	๗,๒๗๐	๑,๙๙๐	๓,๖๖๔	๓,๖๐๖	๗,๒๗๐	๒,๐๑๐	๓,๖๕๑	๓,๕๗๑	๗,๒๒๒

* จำนวนประชากร (ข้อมูลจากแผนพัฒนาขององค์การบริหารส่วนตำบลหัวเมือง)

จะเห็นได้ว่าจำนวนประชากรขององค์การบริหารส่วนตำบลหัวเมืองมีอัตราเปลี่ยนแปลง ดังนี้

- จำนวนชาย ปี ๒๕๖๓ (ปีปัจจุบัน) ลดลง จาก ปี ๒๕๖๒ (ปีที่ผ่านมา) จำนวน ๑๓ คน
- จำนวนหญิง ปี ๒๕๖๓ (ปีปัจจุบัน) ลดลง จาก ปี ๒๕๖๒ (ปีที่ผ่านมา) จำนวน ๓๕ คน

ซึ่งการเปลี่ยนแปลงของจำนวนประชากรนั้นขึ้นอยู่กับปัจจัยหลายอย่าง เช่น การเกิด การตาย การย้ายถิ่นฐานของประชากรภายในองค์กรปกครองส่วนท้องถิ่น

๒.๓ ลักษณะการประกอบอาชีพ

ประชาชนร้อยละ.....๗๐.....ของ องค์การบริหารส่วนตำบลหัวเมือง .ประกอบอาชีพ.....ทำนา.....ทั้งนี้ เนื่องจากสภาพภูมิศาสตร์ที่เหมาะสมกับ การเพาะปลูก เฉลี่ยรายได้ประชากรต่อหัว/ต่อปี/ ๒๐,๐๐๐ บาท

๒.๔ สถิติการเกิดสาธารณภัยของ องค์การบริหารส่วนตำบลหัวเมือง ..(ประวัติการเกิดภัยเรียงตามระดับความรุนแรงของภัยจากมากไปหาน้อย)

(๑) อุทกภัย/โคลนถล่ม

วัน เดือน ปี ที่เกิดภัย	สาเหตุการเกิดภัย	พื้นที่ประสบภัย (หมู่บ้าน/ชุมชน)	จำนวนครัวเรือน ที่ประสบภัย (ครัวเรือน)	เสียชีวิต (คน)	บาดเจ็บ (คน)	มูลค่าความเสียหาย (บาท)
๒๐ ก.ย. ๖๒	ฝนตกหนักอิทธิพล พายุโพดุล /พายุ คาลจิกิ	บ้านกุดพันเขียว หมู่ ๕ ,๑๑ บ้านหนองยาง หมู่ ๓,๑๐ บ้านหนองบัว หมู่ ๒ บ้านคูสองชั้น หมู่ ๔ ,๑๓ บ้านหัวเมือง หมู่ ๑,๘,๙ บ้านหนองตุ หมู่ ๖,๑๒ บ้านนาดี หมู่๗ บ้านนาอุดม หมู่ ๑๔	๑,๒๕๐	-	-	๗๕๐,๐๐๐

(ที่มา องค์การบริหารส่วนตำบล หัวเมือง ข้อมูล ณ วันที่..๒๕ .เดือน..ตุลาคม....พ.ศ..๒๕๖๒.)

(๒) วาตภัย

วัน เดือน ปี ที่เกิดภัย	สาเหตุการเกิดภัย	พื้นที่ประสบภัย (หมู่บ้าน/ชุมชน)	จำนวนบ้านเรือน เสียหายทั้งหลัง (หลัง)	จำนวนบ้านเรือน เสียหายบางส่วน (หลัง)	มูลค่าความ เสียหาย (บาท)
๒๕ มิถุนายน ๒๕๖๒	ฝนตกหนักและ ลมกรรโชกแรง	- บ้านหัวเมือง หมู่ที่ ๑ ๘ ๙	-	๑๕	๓๐,๑๘๕

(ที่มา องค์การบริหารส่วนตำบล หัวเมือง ข้อมูล ณ วันที่..๒ .เดือน..กรกฎาคม พ.ศ..๒๕๖๒.)

(๓) ภัยแล้ง

วัน เดือน ปี ที่เกิดภัย	สาเหตุการ เกิดภัย	พื้นที่ประสบภัย (หมู่บ้าน/ชุมชน)	จำนวนครัวเรือน ที่ประสบภัย (ครัวเรือน)	พื้นที่การเกษตร เสียหาย (ไร่)	จำนวนสัตว์ ที่ได้รับผลกระทบ (ตัว)	มูลค่า ความเสียหาย (บาท)
๑๑ พ.ค. ๖๒ - ๑๓ ก.ค. ๖๒	ฝนไม่ตกตาม ฤดูกาล	- บ้านหนองยาง หมู่ที่ ๓,๑๐ - บ้านนา ดี นาอุดม	๓๖๓	๗๐	-	๓๕,๐๐๐

(ที่มา องค์การบริหารส่วนตำบลหัวเมือง ข้อมูล ณ วันที่ ๒๑ เดือนกรกฎาคม พ.ศ.๒๕๖๒)

(๔) อัคคีภัย

วัน เดือน ปี ที่เกิดภัย	สาเหตุการ เกิดภัย	พื้นที่ประสบภัย (หมู่บ้าน/ชุมชน)	จำนวนครัวเรือน ที่ประสบภัย (ครัวเรือน)	เสียชีวิต (คน)	บาดเจ็บ (คน)	มูลค่า ความเสียหาย (บาท)
-	-	-	-	-	-	-

๒.๕ ข้อมูลความเสี่ยงภัย

(๑) พื้นที่เสี่ยงภัย

ที่	หมู่บ้าน/ชุมชน	ลักษณะทางกายภาพ	ประเภทภัยที่เกิดขึ้นบ่อยครั้ง/ คาดว่าจะเกิดขึ้น
๑	หมู่ที่ ๒,๓,๑๐	อยู่ใกล้ลำห้วย	อุทกภัย, वादภัย
๒	หมู่ที่ ๑,๘,๙,๕,๑๑	เป็นชุมชนหนาแน่น	อัคคีภัย, वादภัย

(๒) ประชากรกลุ่มเสี่ยงภัย

หมู่บ้าน/ ชุมชน	เด็ก (คน)	คนชรา (คน)	คนพิการ (คน)	คนป่วย (คน)	หญิงมีครรภ์ (คน)	รวม
บ้านหัวเมือง	๖๑	๑๔๘	๑๓๙	๓	-	๓๕๑
บ้านหนองบัว	๑๗	๔๐	๑๖	๕	-	๗๘
บ้านหนองยาง	๗๒	๑๐๕	๗๑	๓	๒	๒๕๓
บ้านคูสองชั้น	๒๙	๗๔	๕๒	๖	-	๑๖๑
บ้านกุดพันเขียว	๗๓	๑๒๐	๑๐๖	๒	-	๓๐๑
บ้านหนองตุ	๔๖	๘๔	๘๖	๒	๒	๒๒๐
บ้านนาดี	๓๕	๖๗	๓๖	๖	๒	๑๔๖
บ้านนาอุดม	๔๓	๕๒	๓๑	๔	-	๑๓๐
รวม	๓๗๖	๖๙๐	๕๓๗	๓๑	๖	๑,๖๗๖

หมายเหตุ: เด็ก หมายถึง บุคคลที่มีอายุ ๑๐ ปีลงมา
คนชรา หมายถึง บุคคลที่มีอายุตั้งแต่ ๖๕ ปีขึ้นไป

(๓) ข้อมูลด้านเศรษฐกิจที่สำคัญ

(๓.๑) ด้านปศุสัตว์ (ข้อมูลจากปศุสัตว์อำเภอ)

หมู่บ้าน/ ชุมชน	โค (ตัว)	กระบือ (ตัว)	สุกร (ตัว)	แพะ (ตัว)	แกะ (ตัว)	เป็ด (ตัว)	ไก่ (ตัว)	ห่าน (ตัว)	นก กระเทย (ตัว)	อื่นๆ (ตัว)	รวม (ตัว)
-											
-											
-											
รวม											

(๓.๒) ด้านการเกษตร (ข้อมูลจากเกษตรอำเภอ)

หมู่บ้าน/ ชุมชน	นาข้าว (ไร่)	พืชไร่ (ไร่)	พืชสวน และอื่นๆ (ไร่)	รวม
บ้านหัวเมือง	๕,๒๑๔	๔๕๒	๒๑	๕,๖๘๗
บ้านหนองบัว	๗๗๑	-	-	๗๗๑
บ้านหนองยาง	๓,๓๓๒		๘	๓,๓๔๐
บ้านคูสองชั้น	๑,๙๙๗	๕	๑๕	๒,๐๑๗
บ้านกุดพันเขียว	๒,๙๙๙	๒๙	-	๓,๐๒๘
บ้านหนองตุ	๒๕๔๕	๘๐	-	๒,๖๒๕
บ้านนาดี	๗๐๐	๒๒	๓	๗๒๕
บ้านนาอุดม	๙๐๕	๔๐	๑๐	๙๕๕
รวม	๑๘,๔๖๓	๒๒๑.๒	๕๗	๑๘,๗๔๑.๒

(๓.๓) ด้านประมง (ข้อมูลจากประมงอำเภอ)

หมู่บ้าน/ ชุมชน	บ่อปลา (ไร่)	บ่อกึ่ง ปลูก และหอย (ไร่)	รวม (ไร่)	สัตว์น้ำที่เลี้ยงในกระชัง (ตารางเมตร)
-	-	-		
-	-	-		
-	-	-		
รวม				

๒.๖ การประเมินความเสี่ยงภัยของการบริหารส่วนตำบลหัวเมือง

จากข้อมูลสำคัญดังกล่าวเบื้องต้น ทำให้องค์การบริหารส่วนตำบลหัวเมือง มีความเสี่ยงต่อการเกิดสาธารณภัย ดังนี้ (เรียงจากความเสียหายมากไปหาน้อยตามลำดับ)

ลำดับที่	ประเภทของภัย	ลักษณะของการเกิดภัย
๑	อุทกภัย	- น้ำล้นตลิ่ง เข้าท่วมพื้นที่ทางการเกษตรของประชาชน
๒	वादภัย	- เกิดพายุหมุนเขตร้อน บริเวณที่โล่งทำให้บ้านเรือนของประชาชนได้รับความเสียหาย
๓	ภัยแล้ง	- น้ำในกุดจาง และแหล่งน้ำสาธารณะ แห้งขอด ฝนทิ้งช่วง

จากความเสี่ยงต่อสาธารณภัย ดังกล่าวข้างต้น ส่งผลกระทบต่อชีวิตและทรัพย์สินของประชาชนและของ รัฐ
ตั้งนั้นองค์การบริหารส่วนตำบลหัวเมือง จึงจัดทำแผนปฏิบัติการในการป้องกันและบรรเทาสาธารณภัยองค์การบริหารส่วน
ตำบลหัวเมือง พ.ศ. ๒๕๖๓ ขึ้นเพื่อป้องกันการสูญเสียชีวิต/ทรัพย์สินและบรรเทาความเดือดร้อนให้กับผู้ประสบภัย

หมายเหตุ : ให้องค์การบริหารส่วนตำบลหัวเมือง ...พิจารณาประเมินความเสี่ยงของภัยจากความเสี่ยงที่เกิดของภัย/สามารถ
ควบคุมภัยในพื้นที่ให้สงบได้โดยเร็วว่าอยู่ในระดับใด มาก ปานกลาง หรือน้อย การจัดลำดับความเสี่ยงภัย
ควรเน้นที่ความเสี่ยงสูงและปานกลาง

บทที่ ๓

การจัดตั้งกองอำนาจการป้องกันและบรรเทาสาธารณภัย

๓.๑ องค์การปฏิบัติ

กองอำนาจการป้องกันและบรรเทาสาธารณภัยขององค์การบริหารส่วนตำบลหัวเมือง ทำหน้าที่เป็นหน่วยงานของผู้อำนาจการท้องถิ่น และให้มีที่ทำการ โดยให้ใช้ที่ทำการ/สำนักงานองค์การบริหารส่วนตำบลหัวเมือง เป็นสำนักงานของผู้อำนาจการท้องถิ่น มีนายกองค์การบริหารส่วนตำบล เป็นผู้อำนาจการ ปลัดองค์การบริหารส่วนตำบล เป็นผู้ช่วยอำนาจการท้องถิ่น กำนัน ผู้ใหญ่บ้าน และภาคเอกชนในพื้นที่ ร่วมปฏิบัติงานในกองอำนาจการป้องกันและบรรเทาสาธารณภัย รับผิดชอบในการป้องกันและบรรเทาสาธารณภัย ในเขตองค์การบริหารส่วนตำบลหัวเมือง และเป็นหน่วยเผชิญเหตุเมื่อเกิดภัยพิบัติขึ้นในพื้นที่

๓.๒ ภารกิจของกองอำนาจการป้องกันและบรรเทาสาธารณภัยองค์การบริหารส่วนตำบลหัวเมือง

(๑) อำนาจการ ควบคุม ปฏิบัติงาน และประสานการปฏิบัติเกี่ยวกับการดำเนินการป้องกันและบรรเทาสาธารณภัยในเขตพื้นที่องค์การบริหารส่วนตำบลหัวเมือง

(๒) สนับสนุนกองอำนาจการป้องกันและบรรเทาสาธารณภัยซึ่งมีพื้นที่ติดต่อ หรือใกล้เคียง หรือเขตพื้นที่อื่นเมื่อได้รับการร้องขอ

(๓) ประสานกับส่วนราชการและหน่วยงานที่เกี่ยวข้องในเขตพื้นที่ที่รับผิดชอบ รวมทั้งประสานความร่วมมือกับภาคเอกชนในการปฏิบัติการป้องกันและบรรเทาสาธารณภัยทุกขั้นตอน

๓.๓ แหล่งที่มาของงบประมาณในการป้องกันและบรรเทาสาธารณภัยพิบัติ

๑. (ภาวะปกติ)

องค์การบริหารส่วนตำบลหัวเมืองได้จัดทำกรอบการจัดสรรงบประมาณรายจ่ายประจำปีงบประมาณพ.ศ.๒๕๖๓ ด้านการป้องกันและบรรเทาสาธารณภัย ได้แก่

- (๑) แผนงานรักษาความสงบเรียบร้อยภายใน/โครงการอบรมอาสาสมัครกู้ชีพกู้ภัย (EMS)
- (๒) ค่าใช้จ่ายในการดำเนินงานศูนย์ อปพร เช่น ค่าวัสดุอุปกรณ์ต่างๆ
- (๓) โครงการจุดบริการประชาชนเพื่อลดอุบัติเหตุทางถนนในช่วงเทศกาล ปีใหม่ สงกรานต์
- (๔) ค่าจัดซื้อวัสดุเครื่องดับเพลิง
- (๕) โครงการวันอาสาสมัครป้องกันภัยฝ่ายพลเรือน

๒. (ภาวะฉุกเฉิน)

- (๑) ใช้งบประมาณรายจ่ายประจำปีงบประมาณ พ.ศ. ๒๕๖๓ ของหน่วยงานองค์การบริหารส่วนตำบลหัวเมือง
- (๒) ใช้จ่ายเงินสะสม ตามระเบียบกระทรวงมหาดไทยว่า ด้วยการบริหารเงิน การเบิกจ่ายเงิน การฝากเงิน การเก็บรักษาเงิน และการตรวจเงินขององค์กรปกครองส่วนท้องถิ่น พ.ศ.๒๕๔๗ และที่แก้ไขเพิ่มเติม พ.ศ.๒๕๔๘ (ฉบับที่ ๒) พ.ศ. ๒๕๔๘
- (๓) ใช้เงินอุดหนุนเฉพาะกิจ จากงบประมาณขององค์กรปกครองส่วนท้องถิ่นตามระเบียบกระทรวงมหาดไทยว่าด้วยวิธีการงบประมาณขององค์กรปกครองส่วนท้องถิ่น พ.ศ. ๒๕๔๑ และหลักเกณฑ์ว่าด้วยการตั้งงบประมาณเพื่อการช่วยเหลือประชาชนตามอำนาจ หน้าที่ ขององค์การบริหารส่วนจังหวัด เทศบาลและองค์การบริหารส่วนตำบล พ.ศ.๒๕๔๓ ในการป้องกันและแก้ไขปัญหาสาธารณภัยเพื่อลดความสูญเสียและความเสียหายทั้งชีวิตและทรัพย์สินของประชาชนและของรัฐ

๓.๔ กองอำนวยการป้องกันและบรรเทาสาธารณภัยขององค์การบริหารส่วนตำบลหัวเมือง

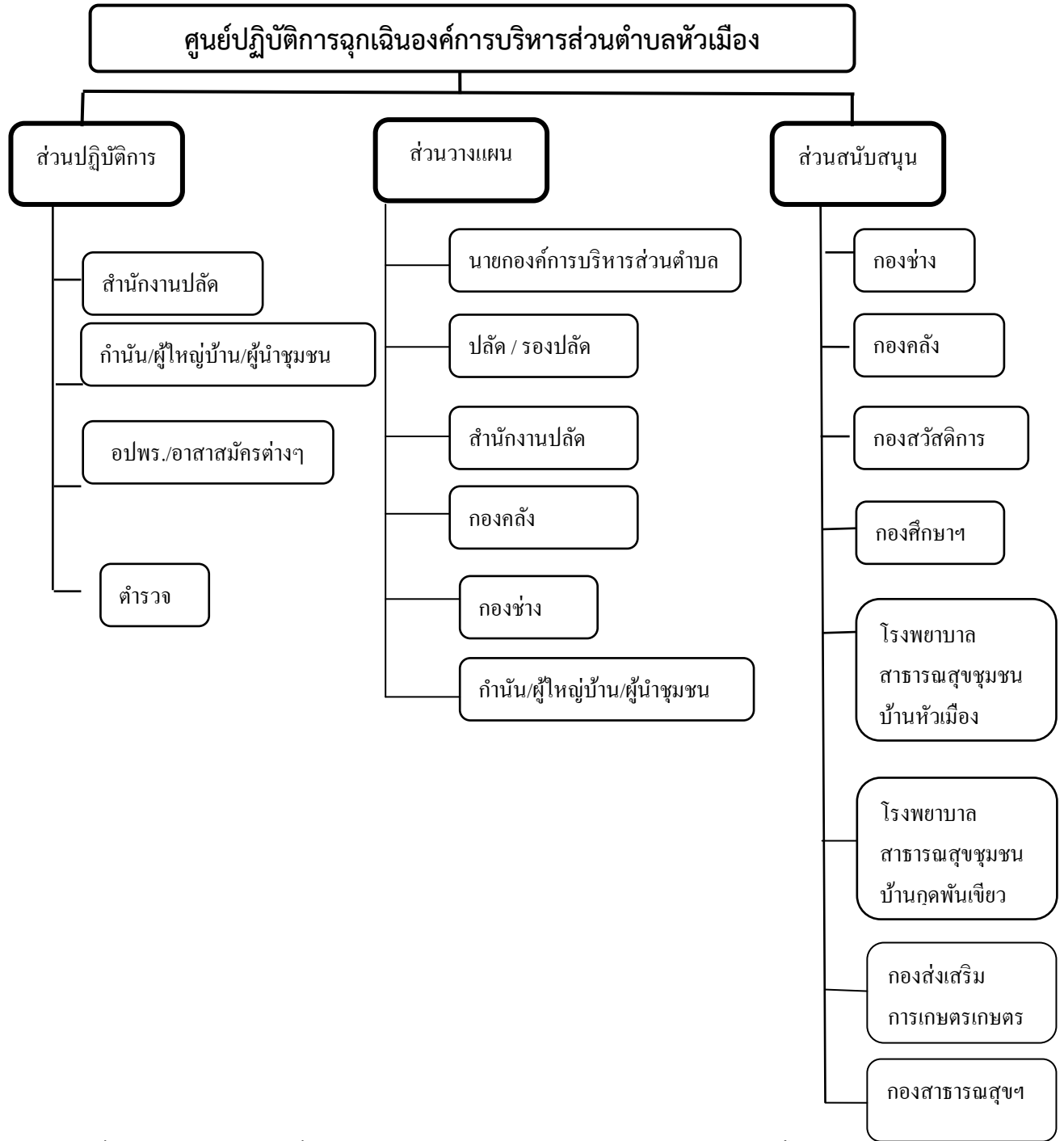
มีอำนาจหน้าที่

๑. ปฏิบัติการป้องกันและบรรเทาสาธารณภัย และเป็นหน่วยเผชิญเหตุเมื่อเกิดสาธารณภัย
๒. จัดทำแผนปฏิบัติการในการป้องกันและบรรเทาสาธารณภัยขององค์การบริหารส่วนตำบลหัวเมือง
๓. ช่วยเหลือผู้อำนวยการจังหวัดและผู้อำนวยการอำเภอ ตามที่ได้รับมอบหมาย
๔. สนับสนุนการป้องกันและบรรเทาสาธารณภัยให้แก่องค์กรปกครองส่วนท้องถิ่นพื้นที่ติดต่อหรือพื้นที่ใกล้เคียงเมื่อได้รับการร้องขอ

๓.๕ องค์ประกอบของกองอำนวยการป้องกันและบรรเทาสาธารณภัย องค์การบริหารส่วนตำบลหัวเมือง

- | | | |
|--|--|----------------------------|
| ๑. นายนิกร ศิริศักดิ์สกุล | นายกองค์การบริหารส่วนตำบลหัวเมือง | ผู้อำนวยการท้องถิ่น |
| ๒. นายสัมฤทธิ์ แสงงาม | ปลัดองค์การบริหารส่วนตำบลหัวเมือง | ผู้ช่วยผู้อำนวยการท้องถิ่น |
| ๓. นายอัมพร พรราวศรี | รองนายกองค์การบริหารส่วนตำบลหัวเมือง | กรรมการ |
| ๔. นายพสุ พรราวศรี | รองนายกองค์การบริหารส่วนตำบลหัวเมือง | กรรมการ |
| ๕. นายสว่าง โรมพันธ์ | กำนันตำบลหัวเมือง | กรรมการ |
| ๖. นายแสงพงษ์ โรมพันธ์ | ประธานสภาองค์การบริหารส่วนตำบลหัวเมือง | กรรมการ |
| ๗. นางวราภรณ์ อัจจาสา | ผอ.รพ.สต.บ้านหัวเมือง | กรรมการ |
| ๘. นางกฤติยาภรณ์ ยุทธธรรม | ผอ.รพ.สต.บ้านกุดพันเขียว | กรรมการ |
| ๙. เจ้าหน้าที่/เจ้าพนักงานองค์การบริหารส่วนตำบลหัวเมือง | | กรรมการ |
| ๑๐. อาสาสมัครป้องกันฝ่ายพลเรือนองค์การบริหารส่วนตำบลหัวเมือง | | กรรมการ |
| ๑๑. ผู้ใหญ่บ้าน/ผู้ช่วยผู้ใหญ่บ้านทุกหมู่บ้านในตำบลหัวเมือง | | กรรมการ |
| ๑๒. สมาชิกสภาองค์การบริหารส่วนตำบลหัวเมือง | | กรรมการ |
| ๑๓. นางธรรนิศ สายหอม | หัวหน้าสำนักปลัด | กรรมการและเลขานุการ |
| ๑๔. สิบเอกสามารถ แก้ววิชิต | จพง.ป้องกันและบรรเทาสาธารณภัย | กรรมการและผู้ช่วยเลขานุการ |

๓.๖ เมื่อเกิดหรือคาดว่าจะเกิดภัยพิบัติขึ้นในเขตองค์กรปกครองส่วนท้องถิ่น นายกองค์การบริหารส่วนตำบลหัวเมือง ซึ่งเป็นผู้อำนวยการท้องถิ่นมีหน้าที่ดำเนินการป้องกันและบรรเทาสาธารณภัยโดยเร็ว การจัดตั้งศูนย์ปฏิบัติการฉุกเฉินท้องถิ่น เพื่อทำหน้าที่จัดการสาธารณภัยที่เกิดขึ้น จนกว่าสถานการณ์จะกลับสู่ภาวะปกติ พร้อมทั้งประสานกับส่วนราชการ หน่วยงานที่เกี่ยวข้องในพื้นที่ที่ในการจัดการสาธารณภัยทุกขั้นตอน ในกรณีไม่สามารถควบคุมสถานการณ์สาธารณภัยตามขีดความสามารถโดยลำพัง ศูนย์ปฏิบัติการฉุกเฉินองค์การบริหารส่วนตำบลหัวเมือง จะขอรับการสนับสนุนจากกองอำนวยการป้องกันและบรรเทาสาธารณภัยในเขตพื้นที่ติดต่อหรือใกล้เคียง และหรือ กองอำนวยการป้องกันและบรรเทาสาธารณภัยอำเภอ



โครงสร้างศูนย์ปฏิบัติการฉุกเฉินองค์การบริหารส่วนตำบลหัวเมือง ประกอบด้วย ๓ ส่วน ได้แก่

๑. ส่วนปฏิบัติการ ทำหน้าที่ ติดตามสถานการณ์ รวบรวมข้อมูล ประเมินสถานการณ์ที่อาจเกิดขึ้น วางมาตรการต่างๆ ในการป้องกันภัยมิให้ภัยเกิดขึ้น หรือเกิดขึ้นแล้วให้ได้รับความเสียหายน้อยที่สุดจัดระเบียบแจ้งเตือนภัย การช่วยเหลือประชาชนผู้ประสบภัย งานการข่าว การรักษาความปลอดภัย และการปฏิบัติการจิตวิทยา

๒. ส่วนวางแผน ทำหน้าที่ เกี่ยวกับการวางแผนการป้องกันและบรรเทาสาธารณภัยการพัฒนา แผนงาน การพัฒนาเกี่ยวกับการป้องกันและบรรเทาสาธารณภัยในทุกขั้นตอน งานติดตามประเมินผลงานการ ฝึกซ้อมแผนฯ งานการจัดฝึกอบรมต่างๆ และงานการจัดทำโครงการเกี่ยวกับการป้องกันและบรรเทาสาธารณภัย

๓. ส่วนสนับสนุน ทำหน้าที่ สืบหาความเสียหาย และความต้องการด้านต่างๆ จัดทำบัญชีผู้ ประสบสาธารณภัย ประสานงานกับทุกหน่วยงานที่เกี่ยวข้องกับการสงเคราะห์ผู้ประสบสาธารณภัย เพื่อให้การ สงเคราะห์และฟื้นฟูคุณภาพชีวิตทั้งทางด้านร่างกายและจิตใจแก่ผู้ประสบสาธารณภัย พร้อมทั้งดำเนินการฟื้นฟู บูรณะสิ่งชำรุดเสียหายให้กลับคืนสู่สภาพเดิม หรือใกล้เคียงกับสภาพเดิมให้มากที่สุด

บทที่ ๔

การปฏิบัติก่อนเกิดภัย

๔.๑ วัตถุประสงค์

เพื่อเตรียมการด้านทรัพยากร ระบบการปฏิบัติการและเตรียมความพร้อมไว้รองรับสถานการณ์สาธารณภัยที่อาจเกิดขึ้น ได้อย่างมีประสิทธิภาพ

๔.๒ หลักการปฏิบัติ

ให้องค์การบริหารส่วนตำบลหัวเมืองและหน่วยงานที่เกี่ยวข้องจัดเตรียมและจัดหาทรัพยากรที่จำเป็นเพื่อการป้องกันและบรรเทาสาธารณภัยให้เหมาะสมกับผลการประเมินความเสี่ยงและความล่อแหลมของพื้นที่ รวมทั้งการวางแผนทางการปฏิบัติการให้พร้อมเผชิญสาธารณภัยและดำเนินการฝึกซ้อม ตามแผนที่กำหนดอย่างสม่ำเสมอเป็นประจำ เพื่อให้เกิดความพร้อมในทุกด้านและทุกภาคส่วนในเขตพื้นที่องค์การบริหารส่วนตำบลหัวเมือง

หลักการปฏิบัติ	แนวทางปฏิบัติ	ผู้รับผิดชอบ
๑. การป้องกันและลดผลกระทบ ๑.๑. การวิเคราะห์ความเสี่ยงภัย	<ul style="list-style-type: none"> - ประเมินความเสี่ยงภัยและความล่อแหลมในเขตพื้นที่ โดยพิจารณาจากข้อมูลสถิติการเกิดภัยและจากการวิเคราะห์ข้อมูลสภาพแวดล้อมต่างๆ - จัดทำแผนที่เสี่ยงภัย แยกตามประเภทภัย 	<ul style="list-style-type: none"> - สำนัก งาน ปลัด (ผู้รับผิดชอบหลัก) - กองช่าง - กำนัน/ผู้ใหญ่บ้าน /ผู้นำชุมชน - ผู้นำคณะกรรมการป้องกันและบรรเทาสาธารณภัยหมู่บ้าน/ชุมชน
๑.๒. การเตรียมการด้านฐานข้อมูลและระบบสารสนเทศ	<ul style="list-style-type: none"> (๑) จัดทำฐานข้อมูลเพื่อสนับสนุนการบริหารจัดการสาธารณภัย (๒) พัฒนาระบบเชื่อมโยงข้อมูลด้านสาธารณภัยระหว่างหน่วยงานให้มีประสิทธิภาพและสามารถใช้งานได้ร่วมกัน (๓) กระจายข้อมูลด้านสาธารณภัยไปยังหน่วยงานที่มีหน้าที่ปฏิบัติการ 	<ul style="list-style-type: none"> - สำนักปลัด (ผู้รับผิดชอบหลัก)
๑.๓. การส่งเสริมให้ความรู้และสร้างความตระหนักด้านการป้องกันและบรรเทาสาธารณภัย	<ul style="list-style-type: none"> (๑) สนับสนุนให้สื่อประชาสัมพันธ์ทุกแขนงมีบทบาทในการรณรงค์ประชาสัมพันธ์เพื่อปลูกฝังจิตสำนึกด้านความปลอดภัย (Safety Mind) อย่างต่อเนื่อง (๒) เผยแพร่และเสริมสร้างความรู้ความเข้าใจแก่ประชาชนเกี่ยวกับความปลอดภัยในชีวิตประจำวัน (๓) พัฒนารูปแบบและเนื้อหาการรณรงค์ประชาสัมพันธ์ให้ชัดเจนเข้าใจง่าย 	<ul style="list-style-type: none"> - สำนักปลัด (ผู้รับผิดชอบหลัก) - กำนัน/ผู้ใหญ่บ้าน/ผู้นำชุมชน - ผู้นำคณะกรรมการป้องกันและบรรเทาสาธารณภัยหมู่บ้าน/ชุมชน

หลักการปฏิบัติ	แนวทางปฏิบัติ	ผู้รับผิดชอบ
	<p>เหมาะสม เข้าถึงกลุ่มเป้าหมายแต่ละกลุ่ม และเป็นที่น่าสนใจ</p> <p>(๔) ส่งเสริมและสนับสนุนให้องค์กรเครือข่ายในการป้องกันและบรรเทาสาธารณภัยทุกภาคส่วน ทั้งภาครัฐ ภาคเอกชน และอาสาสมัครต่างๆ มีส่วนร่วมในการรณรงค์ในเรื่องความปลอดภัยอย่างต่อเนื่อง</p>	
<p>๑.๔. การเตรียมการป้องกันด้านโครงสร้างและเครื่องหมายความเตือนภัย</p>	<p>(๑) จัดหาพื้นที่รองรับน้ำและกักเก็บน้ำ</p> <p>(๒) ก่อสร้างกำแพง ผนัง หรือรอดักตะกอน เพื่อป้องกันการเอ่อล้นหรือสูญเสียน้ำจากดินจากการกัดเซาะชายฝั่งของทะเลและแม่น้ำ</p> <p>(๓) สร้างอาคารหรือสถานที่เพื่อเป็นสถานที่หลบภัย สำหรับพื้นที่ที่การหนีภัยทำได้ยาก หรือไม่มีพื้นที่หลบภัยที่เหมาะสม</p> <p>(๔) ก่อสร้าง/ปรับปรุงเส้นทางเพื่อการส่งกำลังบำรุง หรือเส้นทางไปสถานที่หลบภัย ให้ใช้การได้ตลอดเวลา</p>	<p>- สำนักปลัด (ผู้รับผิดชอบหลัก)</p> <p>- กองช่าง</p> <p>- กำนัน/ผู้ใหญ่บ้าน/ผู้นำชุมชน</p> <p>- ผู้นำคณะกรรมการป้องกันและบรรเทาสาธารณภัยหมู่บ้าน/ชุมชน</p>
<p>๒. การเตรียมความพร้อม</p> <p>๒.๑ ด้านการจัดระบบปฏิบัติการฉุกเฉิน</p>	<p>(๑) จัดทำคู่มือและจัดทำแผนปฏิบัติการฉุกเฉินและแผนสำรองของหน่วยงาน และมีการฝึกซ้อมแผน เป็นประจำทุกปี</p> <p>(๒) จัดเตรียมระบบการติดต่อสื่อสารหลักและสื่อสารสำรอง</p> <p>(๓) กำหนดแนวทางการประชาสัมพันธ์ข่าวสารแก่ประชาชนและเจ้าหน้าที่</p> <p>(๔) จัดเตรียมระบบการแจ้งเตือนภัยและส่งสัญญาณเตือนภัยให้ประชาชนและเจ้าหน้าที่ได้รับทราบล่วงหน้า</p> <p>(๕) จัดเตรียมเส้นทางอพยพและจัดเตรียมสถานที่ปลอดภัยสำหรับคนและสัตว์เลี้ยง</p> <p>(๖) กำหนดมาตรการรักษาความปลอดภัย ความสงบเรียบร้อย รวมทั้งการควบคุม การจราจรและการสัญจรภายในเขตพื้นที่</p> <p>(๗) จัดระบบการดูแลสิ่งของบริจาคและการสงเคราะห์ผู้ประสบภัย</p> <p>(๘) จัดทำบัญชีรายชื่อคนที่ต้องช่วยเหลือ</p>	<p>- สำนักปลัด (ผู้รับผิดชอบหลัก)</p> <p>- กองช่าง</p> <p>- ตำรวจ</p> <p>- กำนัน/ผู้ใหญ่บ้าน/ผู้นำชุมชน</p> <p>- ผู้นำคณะกรรมการป้องกันและบรรเทาสาธารณภัยหมู่บ้าน/ชุมชน</p> <p>- อปพร. ,อส.</p>

หลักการปฏิบัติ	แนวทางปฏิบัติ	ผู้รับผิดชอบ
	เป็นกรณีพิเศษ	
๒.๒ ด้านบุคลากร	<p>(๑) จัดเตรียมเจ้าหน้าที่ที่รับผิดชอบงาน ป้องกันและบรรเทาสาธารณภัย และ กำหนดวิธีการปฏิบัติตามหน้าที่และ ขั้นตอนต่างๆ</p> <p>(๒) วางระบบการพัฒนาศักยภาพและการ ฝึกอบรม บุคลากรด้านการป้องกันและ บรรเทาสาธารณภัย</p> <p>(๓) จัดทำบัญชีผู้เชี่ยวชาญเฉพาะด้าน ต่างๆ หรือเจ้าหน้าที่จากหน่วยงานและ องค์กรที่เกี่ยวข้อง</p> <p>(๔) การเสริมสร้างศักยภาพชุมชน ด้านการ ป้องกันและบรรเทาสาธารณภัย โดยการ ฝึกอบรมประชาชน</p>	<p>- สำนักปลัด (ผู้รับผิดชอบ หลัก)</p> <p>- กองการศึกษาฯ</p> <p>- กำนัน/ผู้ใหญ่บ้าน/ผู้นำ ชุมชน</p> <p>- ผู้นำคณะกรรมการป้องกัน และบรรเทาสาธารณภัย หมู่บ้าน/ชุมชน</p>
๒.๓ ด้านเครื่องจักรกล ยานพาหนะ วัสดุอุปกรณ์ เครื่องมือเครื่องใช้ และพลังงาน	<p>(๑) จัดเตรียมเครื่องจักรกล ยานพาหนะ เครื่องมือ วัสดุอุปกรณ์ที่จำเป็นให้พร้อม ใช้งานได้ทันที</p> <p>(๒) จัดทำบัญชีเครื่องจักรกล ยานพาหนะ เครื่องมือ วัสดุอุปกรณ์ของหน่วยงานภาคี เครือข่ายทุกภาคส่วน</p> <p>(๓) พัฒนาเครื่องจักรกล เครื่องมือ วัสดุ อุปกรณ์ด้านสาธารณภัยให้ทันสมัย</p> <p>(๔) จัดหาเครื่องมือและอุปกรณ์ที่จำเป็น พื้นฐานสำหรับชุมชน</p> <p>(๕) จัดเตรียมระบบเตือนภัย</p> <p>(๖) จัดหาน้ำมันเชื้อเพลิงสำรอง / แหล่ง พลังงานสำรอง</p>	<p>- สำนักปลัด (ผู้รับผิดชอบ หลัก)</p> <p>- กองคลัง</p> <p>- กองช่าง</p> <p>- ตำรวจ</p> <p>- กำนัน/ผู้ใหญ่บ้าน/ผู้นำ ชุมชน</p> <p>- ผู้นำคณะกรรมการป้องกัน และบรรเทาสาธารณภัย หมู่บ้าน/ชุมชน</p>
๒.๔ ด้านการเตรียมรับ สถานการณ์	<p>(๑) จัดประชุมหน่วยงานที่เกี่ยวข้องกับ การป้องกันและบรรเทาสาธารณภัย เช่น สถานพยาบาล ไฟฟ้า ประปา ผู้นำชุมชน ฯลฯ</p> <p>(๒) มอบหมายภารกิจ ความรับผิดชอบ ให้แก่หน่วยงานนั้น</p> <p>(๓) กำหนดผู้ประสานงานที่สามารถ ติดต่อได้ตลอดเวลาของแต่ละหน่วยงาน</p>	<p>- สำนักปลัด</p> <p>- กองคลัง</p> <p>- กองช่าง</p> <p>- กองการศึกษาฯ</p> <p>- กองสาธารณสุขฯ</p> <p>- กองส่งเสริมการเกษตรฯ</p> <p>- กองสวัสดิการสังคม</p> <p>- รพ.สต.บ้านหัวเมือง,</p> <p>- รพ.สต.บ้านกุดพันเขียว</p>

บทที่ ๕

การปฏิบัติขณะเกิดภัย

๕.๑ วัตถุประสงค์

๕.๑.๑ เพื่อดำเนินการระงับภัยที่เกิดขึ้นให้ยุติลงโดยเร็ว หรือลดความรุนแรงของภัยที่เกิดขึ้น โดยการประสานความร่วมมือจากทุกภาคส่วน

๕.๑.๒ เพื่อรักษาชีวิต ทรัพย์สิน และสภาวะแวดล้อมที่ได้รับผลกระทบจากการเกิดภัยพิบัติให้สูญเสียน้อยที่สุด

๕.๒ การปฏิบัติเมื่อเกิดสาธารณภัย

คณะกรรมการป้องกันและบรรเทาสาธารณภัยหมู่บ้าน/ชุมชน กองอำนวยการป้องกันและบรรเทาสาธารณภัยองค์การบริหารส่วนตำบลหัวเมือง หรือกองอำนวยการป้องกันและบรรเทาสาธารณภัย อำเภอมาหนองชัย และหน่วยงานที่เกี่ยวข้อง ดำเนินการตามขั้นตอนและวิธีปฏิบัติ ดังนี้

๕.๒.๑ กรณีเมื่อเกิดสาธารณภัย ระดับหมู่บ้าน/ชุมชน

หลักการปฏิบัติ	แนวทางปฏิบัติ	ผู้รับผิดชอบ
๑ การแจ้งเหตุ	ประชาชน/อาสาสมัคร/คณะกรรมการฯ ฝ่ายแจ้งเตือนภัย แจ้งเหตุให้ประธานคณะกรรมการป้องกันและบรรเทาสาธารณภัยหมู่บ้าน/ชุมชน และผู้อำนวยการท้องถิ่น/ผู้ที่ผู้อำนวยการท้องถิ่น มอบหมายทราบโดยทางวิทยุสื่อสาร / โทรศัพท์ - วิทยุสื่อสาร ความถี่ ๑๕๖.๔๕๐ MHz - โทรศัพท์สายด่วน ๑๖๖๙, ๐๘-๓๗๔๔๒๔๓	- คณะกรรมการป้องกันและบรรเทาสาธารณภัยหมู่บ้าน/ชุมชนฝ่ายแจ้งเตือนภัย (ผู้รับผิดชอบหลัก) - กำนัน/ผู้ใหญ่บ้าน - อปพร./มิสเตอร์เตือนภัย/ OTOS/อาสาสมัครต่างๆ
๒ การระงับเหตุ	คณะกรรมการป้องกันและบรรเทาสาธารณภัยหมู่บ้าน/ชุมชน อปพร./มิสเตอร์เตือนภัย/ OTOS/อาสาสมัครต่างๆ เข้าระงับเหตุ ตามแผนป้องกันและบรรเทาสาธารณภัยชุมชน	- คณะกรรมการป้องกันและบรรเทาสาธารณภัยหมู่บ้าน/ชุมชน (ผู้รับผิดชอบหลัก) - กำนัน/ผู้ใหญ่บ้าน - อปพร./มิสเตอร์เตือนภัย/ OTOS/อาสาสมัครต่างๆ
๓ การประสานหน่วยงานต่างๆ	<ul style="list-style-type: none"> ● กรณีมีผู้บาดเจ็บให้ประสานสถานพยาบาลในพื้นที่/ข้างเคียง - วิทยุสื่อสาร ๑๕๖.๔๕๐ MHz - โทรศัพท์สายด่วน ๑๖๖๙ ● กรณีเกินศักยภาพของหมู่บ้าน/ชุมชนในการระงับภัย ให้ประธานคณะกรรมการป้องกันและบรรเทาสาธารณภัยหมู่บ้าน/ชุมชนรายงานต่อผู้อำนวยการท้องถิ่น เพื่อขอความช่วยเหลือ 	- คณะกรรมการป้องกันและบรรเทาสาธารณภัยหมู่บ้าน/ชุมชน ฝ่ายสื่อสารประชาสัมพันธ์ (ผู้รับผิดชอบหลัก) - กำนัน/ผู้ใหญ่บ้าน - อปพร./มิสเตอร์เตือนภัย/ OTOS/อาสาสมัครต่างๆ

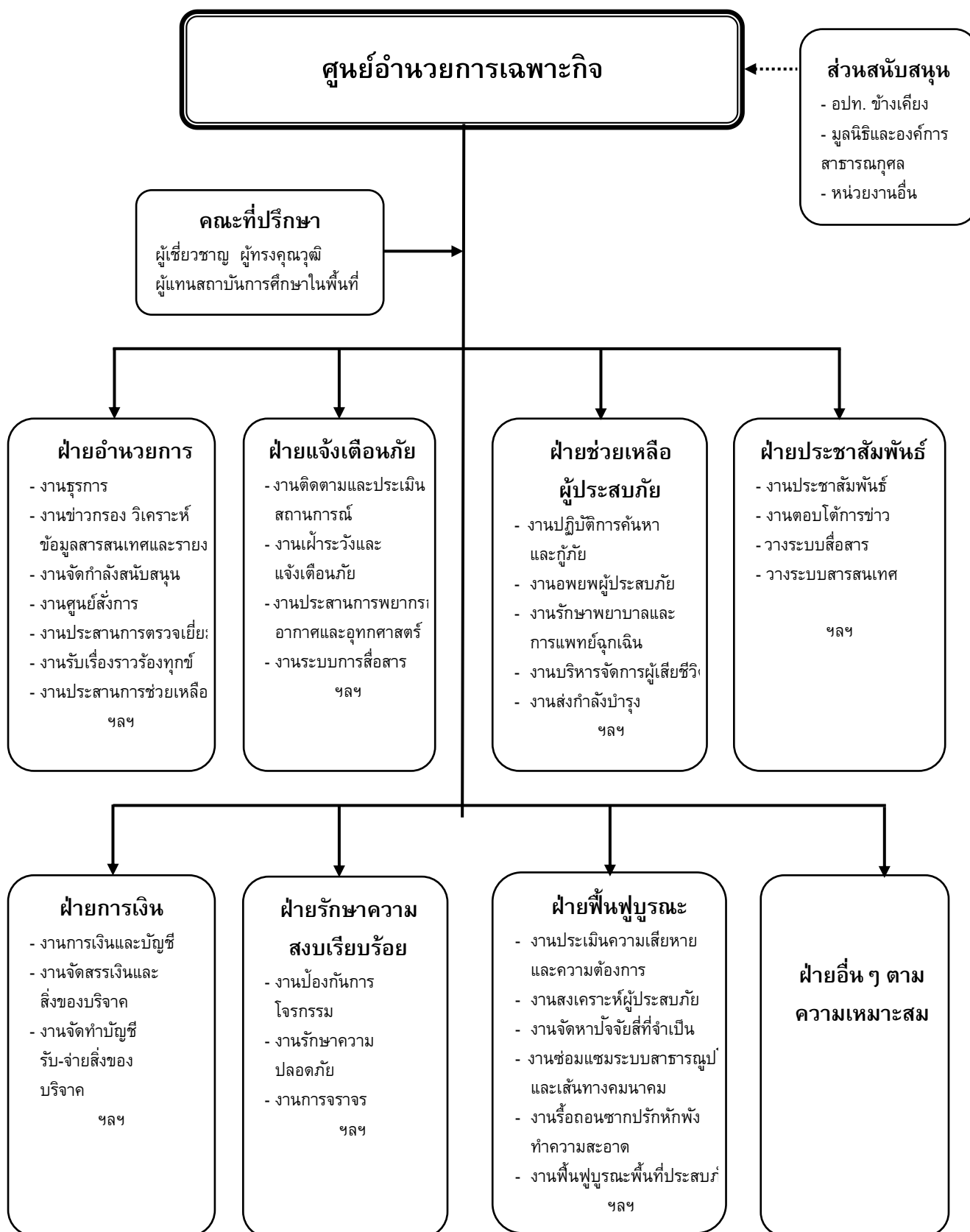
๕.๒.๒ กรณีสาธารณภัยรุนแรงเกินกว่าระดับหมู่บ้าน/ชุมชนจะควบคุมได้

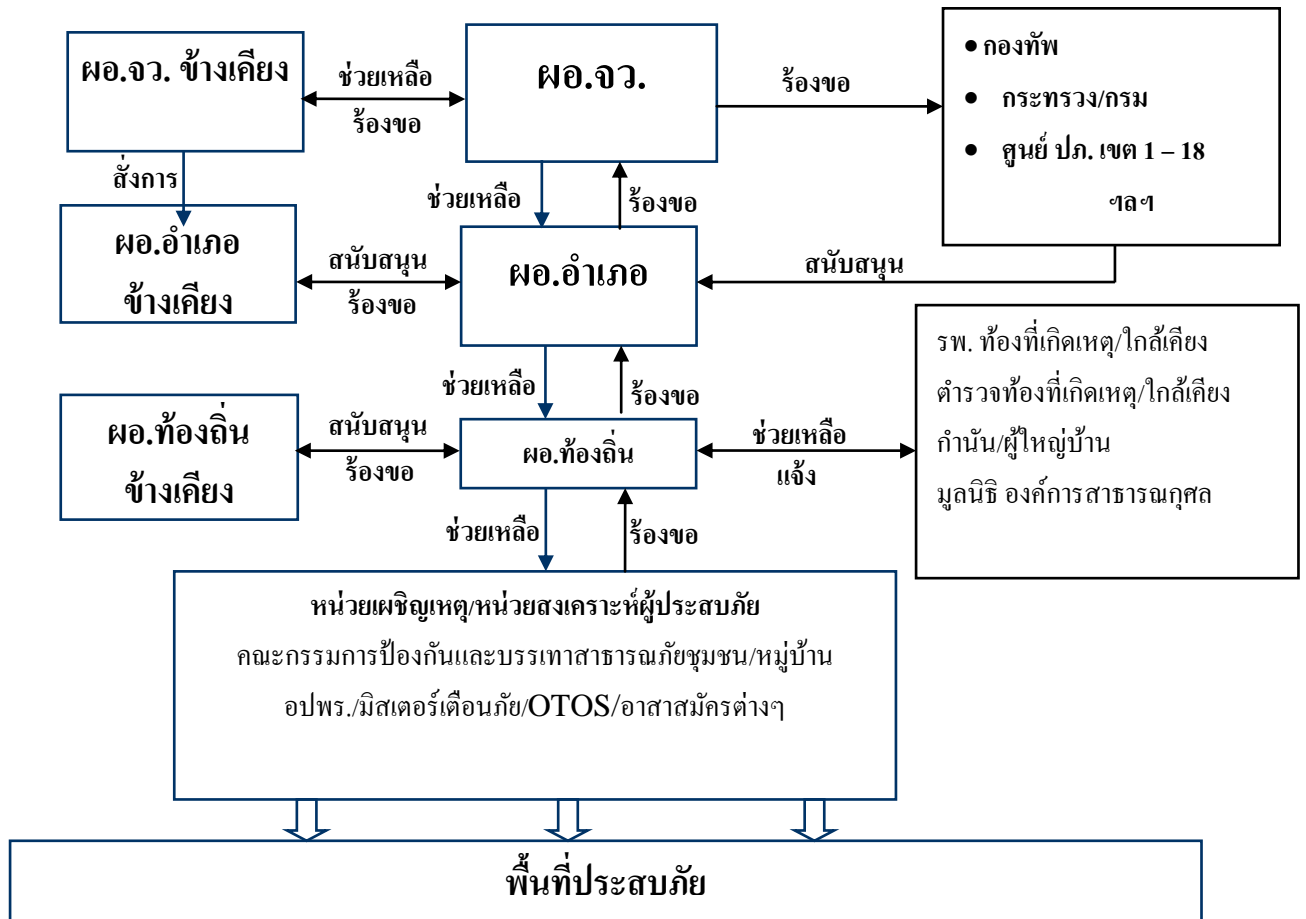
หลักการปฏิบัติ	แนวทางปฏิบัติ	ผู้รับผิดชอบ
๑ การจัดตั้งศูนย์อำนวยการเฉพาะกิจฯ	ผู้อำนวยการท้องถิ่นออกคำสั่งตั้งศูนย์อำนวยการเฉพาะกิจฯ (ตามแผนภูมิที่ ๕.๑)	- สำนักปลัด (ผู้รับผิดชอบหลัก) - กำนัน/ผู้ใหญ่บ้าน/ผู้นำชุมชน - ผู้นำคณะกรรมการป้องกันและบรรเทาสาธารณภัยหมู่บ้าน/ชุมชน
๒ การเฝ้าระวัง ติดตาม และรับแจ้งเหตุ ๒๔ ชั่วโมง	- จัดเวรเฝ้าระวัง ติดตาม สถานการณ์	- สำนักปลัด (ผู้รับผิดชอบหลัก) - คณะกรรมการป้องกันและบรรเทาสาธารณภัยหมู่บ้าน/ชุมชนฝ่ายแจ้งเตือนภัย - กำนัน/ผู้ใหญ่บ้าน - หน่วยงานจัดการต้นน้ำ - อปพร./มิสเตอร์เตือนภัย/ OTOS/อาสาสมัครต่างๆ
๓ แจ้งข่าวเตือนภัย	- แจ้งผู้ประสานงานของหน่วยงานที่เกี่ยวข้องทราบ - แจ้งผ่านทางสื่อต่างๆ - ออกประชาสัมพันธ์เสียงตามสาย	- สำนักปลัด
๔ การระงับเหตุ	ผู้อำนวยการท้องถิ่นเข้าพื้นที่ และตั้งศูนย์บัญชาการเหตุการณ์ในที่เกิดเหตุ เพื่อเป็นจุดสั่งการ พร้อมจัดบุคลากร เครื่องมือ เครื่องใช้ อุปกรณ์ และยานพาหนะในการระงับเหตุ	- ผู้อำนวยการท้องถิ่น (ผู้รับผิดชอบหลัก) - ปลัดเทศบาล/ปลัด อบต.
๕ การช่วยเหลือผู้ประสบภัย	- ปฏิบัติการค้นหา และช่วยเหลือผู้ประสบภัย - ประชุมพยาบาลผู้ประสบภัย ที่เจ็บป่วยเพื่อส่งไปรักษาตัวในโรงพยาบาลต่อไป - จัดหาปัจจัยสี่ให้แก่ผู้ประสบภัย - ให้การสงเคราะห์ผู้ประสบภัย	- ผู้อำนวยการท้องถิ่น/ผู้บัญชาการเหตุการณ์ (ผู้รับผิดชอบหลัก) - ศูนย์บัญชาการเหตุการณ์
๖ การรายงานสถานการณ์	จัดเตรียมเจ้าหน้าที่เพื่อรายงานสถานการณ์ให้กองอำนวยการป้องกันและบรรเทาสาธารณภัยอำเภอ และกองอำนวยการป้องกันและบรรเทาสาธารณภัยจังหวัดทราบ จนกระทั่งสถานการณ์ภัยสิ้นสุด	- ผู้อำนวยการท้องถิ่น/ผู้บัญชาการเหตุการณ์ (ผู้รับผิดชอบหลัก) - เจ้าหน้าที่ข้อมูล/ประชาสัมพันธ์

หลักการปฏิบัติ	แนวทางปฏิบัติ	ผู้รับผิดชอบ
๗ การประสานงานกับหน่วยงานต่างๆ	กรณีต้องขอรับการสนับสนุนจากกองอำนาจการป้องกันและบรรเทาสาธารณภัย อปท. ช้างเคียง /ส่วนราชการต่างๆ ในพื้นที่/องค์การสาธารณกุศล ภาคเอกชน หรือกองอำนาจการป้องกันและบรรเทาสาธารณภัยระดับเหนือขึ้นไป - วิทยุสื่อสาร ๑๕๖.๔๕๐ MHz - โทรศัพท์สายด่วน ๑๖๖๙,	- ผู้อำนวยการท้องถิ่น/ ผู้บัญชาการเหตุการณ์ (ผู้รับผิดชอบหลัก) - เจ้าหน้าที่ประสานงาน
๘ การอพยพ	- เมื่อสถานการณ์เลวร้ายและจำเป็นต้องอพยพ ให้ดำเนินการอพยพเคลื่อนย้ายอย่างเป็นระบบ (รายละเอียดตามบทที่ ๖)	- ผู้อำนวยการท้องถิ่น/ ผู้บัญชาการเหตุการณ์ (ผู้รับผิดชอบหลัก) - ศูนย์บัญชาการเหตุการณ์

๕.๒.๓ กรณีสาธารณภัยรุนแรงเกินกว่าระดับท้องถิ่นจะควบคุมได้

หลักการปฏิบัติ	แนวทางปฏิบัติ	ผู้รับผิดชอบ
การส่งต่อการควบคุมสถานการณ์	กรณีสถานการณ์รุนแรงเกินกว่าศักยภาพของท้องถิ่นจะรับสถานการณ์ได้ ให้รายงานต่อผู้อำนวยการอำเภอ เพื่อส่งมอบการควบคุมสถานการณ์ต่อไป	- ผู้อำนวยการท้องถิ่น/ ผู้บัญชาการเหตุการณ์ (ผู้รับผิดชอบหลัก) - ศูนย์บัญชาการเหตุการณ์





๕.๓ การจัดตั้งศูนย์บัญชาการเหตุการณ์ ณ พื้นที่เกิดภัย

เมื่อหน่วยเผชิญเหตุเข้าพื้นที่เกิดภัย ให้จัดตั้งศูนย์บัญชาการเหตุการณ์เพื่อตอบโต้เหตุฉุกเฉินตามภารกิจหลัก (Functional Responsibility) ณ พื้นที่ปลอดภัย ประกอบด้วยฝ่ายหลัก ๕ ฝ่าย มีหน้าที่ตามความรับผิดชอบดังนี้

1. **ผู้บัญชาการเหตุการณ์ (Incident Commander: IC)** มีหน้าที่รับผิดชอบในการบริหารจัดการ การตอบโต้สถานการณ์ฉุกเฉิน หัวหน้าหน่วยที่มาถึงที่เกิดเหตุ หน่วยแรกจะทำหน้าที่เป็นผู้บัญชาการเหตุการณ์จนกว่า จะได้รับการแทนที่หรือมีการถ่ายโอนอำนาจการบัญชาการ โดยผู้บัญชาการเหตุการณ์ อาจแต่งตั้งผู้แทนมารับผิดชอบ ภารกิจเฉพาะอย่างเพื่อช่วยเหลือการบริหารจัดการในสถานการณ์ฉุกเฉินได้แก่

๑) **เจ้าหน้าที่ข้อมูล/ประชาสัมพันธ์ (Public Information Officer : PIO)** เป็นศูนย์กลางใน การแจกจ่ายข้อมูลข่าวสารแก่สื่อมวลชนและหน่วยงานอื่นๆ โดยจะรวบรวมข้อมูลการเกิดเหตุทั้งสาเหตุการเกิดภัย ความเสียหายที่เกิดขึ้น การช่วยเหลือที่ดำเนินการไปแล้ว และสิ่งที่กำลังจะดำเนินการต่อไป เพื่อรายงานผู้บังคับบัญชา และเผยแพร่ประชาสัมพันธ์สู่ประชาชนได้รับทราบสถานการณ์ที่มีความเป็นปัจจุบัน

๒) **เจ้าหน้าที่ด้านความปลอดภัย (The Safety Officer :SO)** มีหน้าที่รับผิดชอบติดตามและ รักษาความปลอดภัยแก่เจ้าหน้าที่

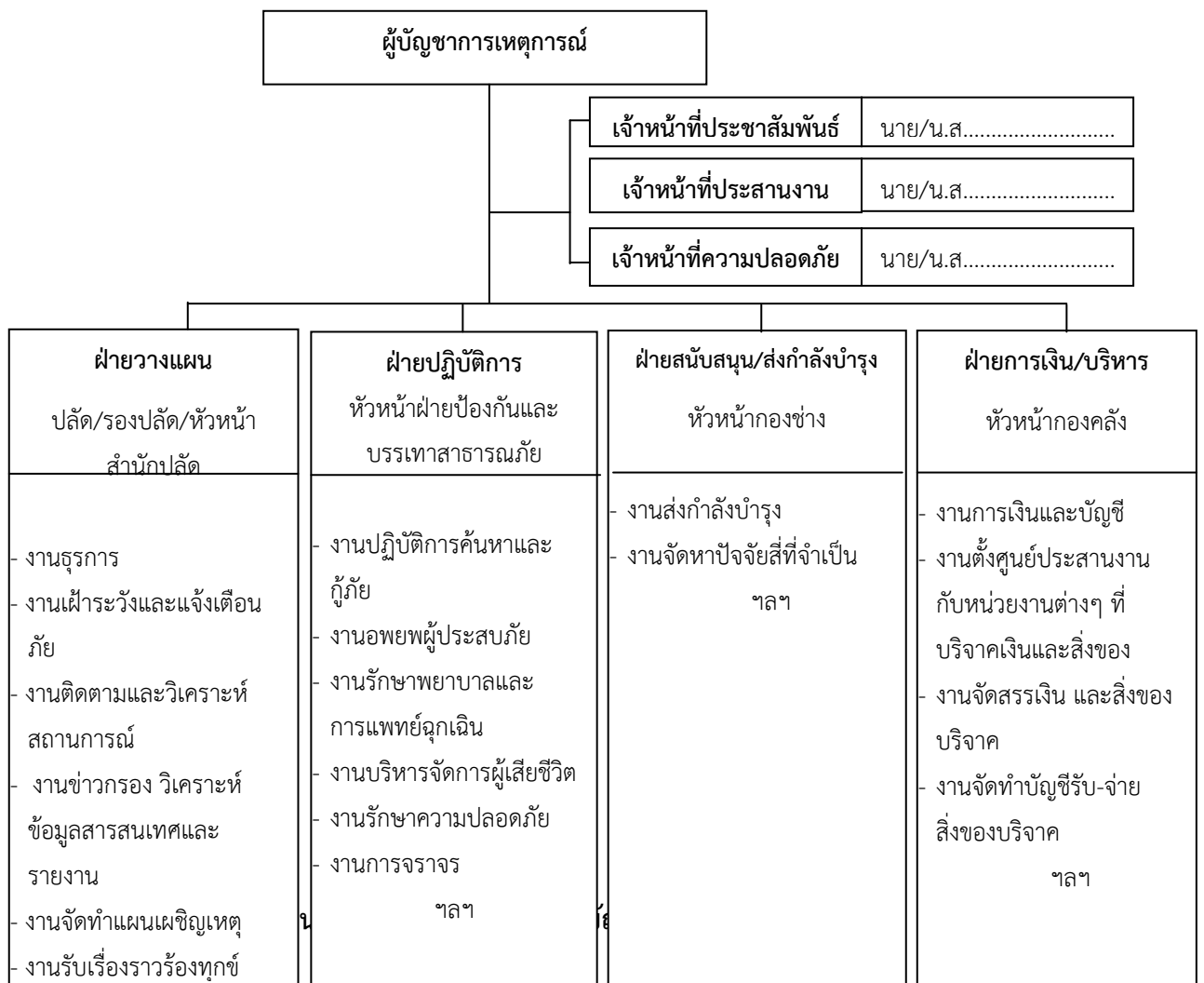
๓) **เจ้าหน้าที่ประสานงาน (The Liaison Officer: LO)** เป็นศูนย์กลางการติดต่อสื่อสาร สำหรับเจ้าหน้าที่จากหน่วยงานที่ให้ความช่วยเหลือ ตลอดจนประสานงานกับหน่วยงานอื่นๆ ที่เกี่ยวข้องกับเหตุการณ์ ทั้งหมด

๒. ฝ่ายปฏิบัติการ (Operations Section) มีหน้าที่ความรับผิดชอบในการอำนวยความสะดวกและประสานการปฏิบัติทางยุทธวิธีซึ่งจะดำเนินการตามที่ได้ระบุไว้ในแผนปฏิบัติการที่ฝ่ายวางแผนจัดทำขึ้น รวมทั้งมีหน้าที่ดูแลความปลอดภัยของเจ้าหน้าที่ค้นหาและกู้ภัย รวมทั้งรายงานสถานการณ์ให้ผู้บัญชาการเหตุการณ์ทราบ

๓. ฝ่ายวางแผน (Planning Section) มีหน้าที่ในการรวบรวม และประเมินสถานการณ์ จัดทำรายงานสถานการณ์ และวิเคราะห์สถานะของทรัพยากรที่มีอยู่ขณะนั้น แล้วจัดทำแผนเผชิญเหตุ (Incident Action Plan : IAP) ที่เกิดขึ้น และเอกสารอื่นๆที่ได้รับมอบหมาย

๔. ฝ่ายสนับสนุน/ส่งกำลังบำรุง (Logistics Section) มีหน้าที่คอยดูแลให้การสนับสนุนแก่เจ้าหน้าที่ โดยจัดหาสิ่งอำนวยความสะดวก การบริการ และวัสดุต่างๆ รวมถึงบุคลากร ที่สามารถใช้เครื่องมือ อุปกรณ์ ยานพาหนะเหล่านั้นเมื่อได้รับการร้องขอจากฝ่ายปฏิบัติการหรือตามแผนปฏิบัติการที่วางแผนกำหนดไว้

๕. ฝ่ายการเงิน/การบริหาร (Finance/Administration Section) มีหน้าที่ความรับผิดชอบในการตรวจสอบค่าใช้จ่ายคิดค่านวมนา ต้นทุนมูลค่าความเสียหาย และการชดใช้ความเสียหายตามระเบียบกระทรวงการคลังว่าด้วยเงินทดรองราชการเพื่อช่วยเหลือผู้ประสบภัยในกรณีฉุกเฉิน หรือระเบียบขององค์กรปกครองส่วนท้องถิ่น หรือระเบียบของหน่วยงานที่มีหน้าที่ให้การช่วยเหลือสงเคราะห์และบรรเทาทุกข์



บทที่ ๖

การอพยพ

๖.๑ วัตถุประสงค์

เพื่อเป็นการรักษาความปลอดภัยในชีวิตและทรัพย์สินของประชาชนและของรัฐ และสามารถดำเนินการอพยพเคลื่อนย้ายให้เป็นไปอย่างมีระบบสามารถระงับการแตกตื่นเสียชีวิตของประชาชนไปสู่สถานที่ปลอดภัยได้อย่างมีประสิทธิภาพ และเพื่อเป็นการเคลื่อนย้ายส่วนราชการมาอยู่ในเขตปลอดภัยและสามารถให้บริการประชาชนได้

๖.๒ การปฏิบัติ

๖.๒.๑ การเตรียมการอพยพ

หลักการปฏิบัติ	แนวทางปฏิบัติ	ผู้รับผิดชอบ
๑. จัดทำแผนอพยพในพื้นที่เสี่ยงจากสาธารณภัย	ประชุมผู้ที่เกี่ยวข้อง	- สำนักปลัด (ผู้รับผิดชอบหลัก) - กองช่าง - กำนัน/ผู้ใหญ่บ้าน - ผู้นำคณะกรรมการป้องกันและบรรเทาสาธารณภัยหมู่บ้าน/ชุมชน - ผู้นำทางศาสนา/ผู้บริหารสถานศึกษา
๒. เตรียมการเกี่ยวกับการอพยพ	ประชุมและสำรวจสถานที่ - สถานที่ปลอดภัยสำหรับการอพยพประชาชนและสัตว์เลี้ยง - เส้นทางหลัก และสำรองสำหรับอพยพ - ป้ายแสดงสัญญาณเตือนภัย - ป้ายบอกเส้นทางอพยพทั้งเส้นทางหลักและเส้นทางรอง - จัดเตรียม เครื่องมือ อุปกรณ์ยานพาหนะ ที่จำเป็นต่อการอพยพ - จัดลำดับความสำคัญของการอพยพ โดยจัดแบ่งประเภทของบุคคลตามลำดับความสำคัญเร่งด่วน	- สำนักปลัด (ผู้รับผิดชอบหลัก) - กองวิชาการและแผนงาน - กองช่าง - กำนัน/ผู้ใหญ่บ้าน - คณะกรรมการป้องกันและบรรเทาสาธารณภัยหมู่บ้าน/ชุมชน ฝ่ายอพยพ - ผู้นำทางศาสนา/ผู้บริหารสถานศึกษา
	- กำหนดจุดนัดหมายประจำชุมชนและพื้นที่รองรับการอพยพ - จัดทำคู่มือการอพยพจากสาธารณภัยที่สั้น ง่ายต่อการทำความเข้าใจ ให้ประชาชนได้ศึกษา	

หลักการปฏิบัติ	แนวทางปฏิบัติ	ผู้รับผิดชอบ
๓. จัดเตรียมสรรพกำลังหน่วยปฏิบัติการฉุกเฉิน หรือหน่วยอพยพ	ทบทวนและฝึกซ้อมแผนอย่างสม่ำเสมอ	<ul style="list-style-type: none"> - สำนักปลัด (ผู้รับผิดชอบหลัก) - กำนัน/ผู้ใหญ่บ้าน - คณะกรรมการป้องกันและบรรเทาสาธารณภัยหมู่บ้าน/ชุมชน ฝ่ายอพยพ
๔. จัดประชุมหรืออบรมให้ความรู้ในการช่วยเหลือตัวเองเมื่ออยู่ในภาวะฉุกเฉิน	ประชุมหรือฝึกอบรม	<ul style="list-style-type: none"> - สำนักปลัด (ผู้รับผิดชอบหลัก) - กำนัน/ผู้ใหญ่บ้าน - ผู้นำคณะกรรมการป้องกันและบรรเทา สาธารณภัยหมู่บ้าน/ชุมชน - ผู้นำทางศาสนา/ผู้บริหารสถานศึกษา
๕. ทบทวนและฝึกซ้อมแผนระบบเตือนภัยและแผนอพยพ ประเมินเพื่อให้สามารถประยุกต์ใช้ต่อไป	ฝึกซ้อมแผนทั้งแบบปฏิบัติการบนโต๊ะ (Table Top Exercise) และแบบปฏิบัติการจริง (Field Training Exercise)	<ul style="list-style-type: none"> - สำนักปลัด (ผู้รับผิดชอบหลัก) - กำนัน/ผู้ใหญ่บ้าน - ผู้นำคณะกรรมการป้องกันและบรรเทา สาธารณภัยหมู่บ้าน/ชุมชน - ผู้นำทางศาสนา/ผู้บริหารสถานศึกษา
๖. ตรวจสอบการทำงานของระบบสื่อสาร	<ul style="list-style-type: none"> - ติดต่อกับผู้มีวิทยุสื่อสาร/หรือผู้มีโทรศัพท์มือถือเพื่อเข้าร่วมในการแจ้งเตือนภัย - ฝึกซ้อมแผนอพยพ 	<ul style="list-style-type: none"> - สำนักปลัด (ผู้รับผิดชอบหลัก) - หัวหน้างานป้องกันและบรรเทาสาธารณภัย - กำนัน/ผู้ใหญ่บ้าน - หัวหน้าชุดเฝ้าระวังและแจ้งเตือนภัยและหัวหน้าชุดสื่อสารของคณะกรรมการป้องกันและบรรเทาสาธารณภัยหมู่บ้าน/ชุมชน - มิสเตอร์เตือนภัย
๗. แจ้งประชาชนที่อาศัยและทำงานในพื้นที่เสี่ยงภัย ว่ามีความเสี่ยงต่อภัยประเภทใด ในหมู่บ้าน / ชุมชน เช่น อุทกภัย ดินโคลนถล่ม ไฟป่า เป็นต้น	การประชุมหมู่บ้าน/ชุมชน	<ul style="list-style-type: none"> - สำนักปลัด (ผู้รับผิดชอบหลัก) - หัวหน้างานป้องกันและบรรเทาสาธารณภัย - กำนัน/ผู้ใหญ่บ้าน - หัวหน้าชุดเฝ้าระวังและแจ้งเตือนภัยและหัวหน้าชุดสื่อสารของคณะกรรมการป้องกันและบรรเทาสาธารณภัยหมู่บ้าน/ชุมชน

๖.๒.๒ การจัดระเบียบสถานที่อพยพและการรักษาความปลอดภัย

หลักการปฏิบัติ	แนวทางปฏิบัติ	ผู้รับผิดชอบ
๑. การจัดเตรียมสถานที่ปลอดภัย	<ul style="list-style-type: none"> - จัดเตรียมพื้นที่ที่เหมาะสมกับจำนวนผู้อพยพ และสัตว์เลี้ยง - จัดเตรียมและดูแลความสะอาดของห้องน้ำ อาหาร น้ำดื่ม และสิ่งแวดล้อมให้ถูกสุขลักษณะ - จัดเตรียมระบบสาธารณูปโภคพื้นฐาน - จัดระเบียบพื้นที่อพยพ โดยแบ่งพื้นที่ให้เป็นสัดส่วน เป็นกลุ่มครอบครัวหรือกลุ่มชุมชน - จัดทำแบบฟอร์มลงทะเบียนผู้อพยพ เพื่อเป็นการตรวจสอบจำนวนผู้อพยพ - จัดหาสถานที่ปลอดภัยแห่งอื่นไว้รองรับในกรณีพื้นที่ไม่เพียงพอ 	<ul style="list-style-type: none"> - สำนักปลัด (ผู้รับผิดชอบหลัก) - กองช่าง - กำนัน/ผู้ใหญ่บ้าน - ผู้นำคณะกรรมการป้องกันและบรรเทาสาธารณภัยหมู่บ้าน/ชุมชน - ผู้นำทางศาสนา/ผู้บริหารสถานศึกษา - อปพร. อสม. อาสาสมัครต่างๆ ฯลฯ
๒. การรักษาความปลอดภัย	จัดระเบียบเวรยามทั้งในสถานที่อพยพ และบ้านเรือนของผู้อพยพ	<ul style="list-style-type: none"> - สำนักปลัด (ผู้รับผิดชอบหลัก) - ตำรวจ - กำนัน/ผู้ใหญ่บ้าน - ผู้นำคณะกรรมการป้องกันและบรรเทาสาธารณภัยหมู่บ้าน/ชุมชน - อปพร. อาสาสมัครต่างๆ

๖.๒.๓ การดำเนินการอพยพขณะเกิดภัย

หลักการปฏิบัติ	แนวทางปฏิบัติ	ผู้รับผิดชอบ
๑. เรียกประชุมกองอำนาจการป้องกันและบรรเทาสาธารณภัยหมู่บ้าน/ชุมชน เมื่อได้รับข้อมูลแจ้งเตือนจาก อำเภอ/หมู่บ้าน /ข้อมูลเครื่องวัดปริมาณน้ำฝน / มีสเตอร์เตือนภัย	เรียกประชุมกองอำนาจการป้องกันและบรรเทาสาธารณภัย องค์การบริหารส่วนตำบลหัวเมือง	<ul style="list-style-type: none"> - ผู้อำนวยการท้องถิ่น (ผู้รับผิดชอบหลัก) - ฝ่ายอำนาจการ

หลักการปฏิบัติ	แนวทางปฏิบัติ	ผู้รับผิดชอบ
๒. เตรียมความพร้อม/เตรียมพร้อมระบบเตือนภัยทั้งหมด (สัญญาณเตือนภัย วิทยุสื่อสาร (walkie-talkie) โทรศัพท์มือถือ หรือระบบเตือนภัยที่มีอยู่ในท้องถิ่น	เตรียมและตรวจสอบอุปกรณ์	- ฝ่ายสื่อสาร
๓. ติดตามสถานการณ์จากทางราชการ สื่อมวลชน และอาสาสมัครเตือนภัย	สั่งการในระหว่างการประชุมกองอำนาจการป้องกันและบรรเทาสาธารณภัย องค์การบริหารส่วนตำบลหัวเมือง	- ฝ่ายป้องกันและปฏิบัติการ
๔. ตรวจสอบข้อมูลที่จำเป็นในพื้นที่ที่ประสบภัย	- บัญชีรายชื่อผู้อพยพ - บัญชีจำนวน และชนิดของสัตว์เลี้ยงที่จะอพยพ - ยานพาหนะ - อาหารที่สำรองไว้สำหรับคนและสัตว์เลี้ยง	- ฝ่ายป้องกันและปฏิบัติการ (ผู้รับผิดชอบหลัก) - ฝ่ายฟื้นฟูบูรณะ
๕. ตรวจสอบระบบเครือข่ายการเตือนภัย	ตรวจสอบสัญญาณวิทยุสื่อสาร	- ฝ่ายป้องกันและปฏิบัติการ
๖. จัดเตรียมสถานที่ปลอดภัยรองรับผู้อพยพและสัตว์เลี้ยง	ประสานกับผู้ดูแลสถานที่	- ฝ่ายป้องกันและปฏิบัติการ - ผู้นำทางศาสนา/ผู้บริหารสถานศึกษา
เมื่อสถานการณ์เลวร้ายและจำเป็นต้องอพยพ		
๑. ออกประกาศเตือนภัยเพื่ออพยพ	ฝ่ายเผ่าระวังและแจ้งเตือนภัยและฝ่ายสื่อสารของคณะกรรมการป้องกันและบรรเทาสาธารณภัยหมู่บ้าน/ชุมชนออกประกาศเตือนภัยเพื่ออพยพ ให้สัญญาณเตือนภัยและประกาศอพยพ เช่น เสียงตามสาย วิทยุ หอกระจายข่าว โทรโข่ง นกหวีด หรือสัญญาณเสียง/สัญลักษณ์ต่างๆ ที่กำหนดให้เป็นสัญญาณเตือนภัยประจำชุมชน/หมู่บ้าน	- ฝ่ายป้องกันและปฏิบัติการ

หลักการปฏิบัติ	แนวทางปฏิบัติ	ผู้รับผิดชอบ
๒. ส่งฝ่ายอพยพไปยังจุดนัดหมาย/จุดรวมพล เพื่อรับผู้อพยพหรือตามบ้านที่มีผู้ป่วย คนชรา เด็ก และสัตว์เลี้ยง	สั่งการในระหว่างการประชุมกองอำนาจการป้องกันและบรรเทาสาธารณภัยองค์การบริหารส่วนตำบลหัวเมือง	- ฝ่ายป้องกันและปฏิบัติการ
๓. การดูแลความปลอดภัยบ้านเรือนผู้อพยพ	จัดเวรออกตรวจตราความเรียบร้อยในพื้นที่ประสบภัย	- ฝ่ายป้องกันและปฏิบัติการ

๖.๒.๔ การดำเนินการอพยพเมื่อภัยสิ้นสุด

หลักการปฏิบัติ	แนวทางปฏิบัติ	ผู้รับผิดชอบ
๑. ตรวจสอบพื้นที่ประสบภัย	สำรวจความเสียหายของพื้นที่ประสบภัย รวมทั้งบ้านเรือนของผู้เสียหาย	- ฝ่ายฟื้นฟูบูรณะ
๒. ตรวจสอบสภาพถนนที่ใช้เป็นเส้นทางอพยพ	ตรวจสอบสภาพถนนและยานพาหนะ	- ฝ่ายป้องกันและปฏิบัติการ
๓. แจกแนวทางการอพยพกลับให้ประชาชนได้รับทราบ	ประชุมผู้เกี่ยวข้อง	- ฝ่ายป้องกันและปฏิบัติการ
๔. ตรวจสอบความพร้อมของประชาชนในการอพยพกลับ	จัดการประชุมที่สถานที่ที่ผู้อพยพพักอาศัย	- ฝ่ายป้องกันและปฏิบัติการ
๕. ดำเนินการอพยพประชาชนกลับบ้านเรือน	ชี้แจงในที่ประชุมและดำเนินการอพยพประชาชนกลับ	- ฝ่ายป้องกันและปฏิบัติการ

บทที่ ๗ การปฏิบัติหลังเกิดภัย

๗.๑ วัตถุประสงค์

เพื่อให้การสงเคราะห์ช่วยเหลือผู้ประสบภัยในเบื้องต้นได้อย่างรวดเร็ว ทัวถึง และต่อเนื่อง ตลอดจนการฟื้นฟูบูรณะสภาพพื้นที่ที่ประสบภัยให้กลับสู่สภาพปกติโดยเร็ว

๗.๒ หลักการปฏิบัติ

การฟื้นฟูบูรณะในเขตพื้นที่ขององค์การบริหารส่วนตำบลหัวเมือง เป็นหน้าที่ความรับผิดชอบของกองอำนาจการป้องกันและบรรเทาสาธารณภัยขององค์การบริหารส่วนตำบลหัวเมืองโดยการนำทรัพยากรที่มีอยู่ทั้งกำลังคน ทรัพย์สิน เครื่องมือเครื่องใช้ของทุกภาคส่วนเข้าร่วมในการฟื้นฟูบูรณะ ดังนี้

๗.๒.๑ จัดให้มีการรักษาพยาบาลแก่ผู้ประสบภัยในเบื้องต้น ถ้าหากผู้ประสบภัยมีอาการหนักให้ส่งต่อโรงพยาบาลอำเภอและจังหวัดต่อไป

๗.๒.๒ จัดที่พักอาศัยชั่วคราว และระบบสุขาภิบาลแก่ผู้ประสบภัยในกรณีที่ต้องอพยพจากพื้นที่อันตราย

๗.๒.๓ ให้มีการประสานงานระหว่างหน่วยงานของรัฐ และองค์กรภาคเอกชนในการสงเคราะห์ผู้ประสบภัยให้เป็นไปอย่างมีระบบ รวดเร็ว ทัวถึง และหลีกเลี่ยงความซ้ำซ้อนในการสงเคราะห์ผู้ประสบภัย โดยจัดทำบัญชีรายชื่อผู้ประสบภัยไว้เป็นหลักฐานเพื่อการสงเคราะห์ผู้ประสบภัย เพื่อให้สามารถดำรงชีวิตได้ตามปกติ โดยเฉพาะในกรณีที่ผู้เป็นหัวหน้าครอบครัวประสบภัยจนเสียชีวิตหรือไม่สามารถประกอบอาชีพต่อไปได้ เช่น การจัดหาอาชีพให้แก่บุคคลในครอบครัว เป็นต้น

๗.๒.๔ ให้รื้อถอนซากปรักหักพัง และซ่อมแซมสิ่งสาธารณูปโภค โครงสร้างพื้นฐาน และอาคารบ้านเรือนของผู้ประสบภัย เพื่อให้สามารถประกอบอาชีพต่อไป

๗.๒.๕ สำรวจความเสียหายที่เกิดขึ้น

๗.๒.๖ จัดทำบัญชีรายชื่อผู้ประสบภัยและทรัพย์สินที่เสียหาย พร้อมทั้งออกหนังสือรับรองให้ผู้ประสบภัย

๗.๒.๗ ประสานหน่วยงานของรัฐในการออกเอกสารราชการฉบับใหม่ให้แก่ผู้ประสบภัยทดแทนฉบับเดิมที่สูญหายหรือเสียหายเนื่องจากสาธารณภัยที่เกิดขึ้น

๗.๒.๘ ประชาสัมพันธ์เพื่อเสริมสร้างขวัญและกำลังใจของประชาชนให้กลับคืนสู่สภาพปกติโดยเร็ว

๗.๓ การปฏิบัติ

การจัดการหลังเกิดภัยเป็นการฟื้นฟูบูรณะภายหลังที่ภัยได้ยุติลงหรือผ่านพ้นไปแล้ว เป็นการดำเนินการทั้งปวงเพื่อช่วยเหลือผู้ประสบภัย ซ่อมแซมสิ่งที่ชำรุดเสียหายให้กลับคืนสู่สภาพเดิม เป็นหน้าที่ความรับผิดชอบของกองอำนาจการป้องกันและบรรเทาสาธารณภัยทุกระดับ เพื่อเป็นการสงเคราะห์ช่วยเหลือประชาชนผู้ประสบภัยให้สามารถดำรงชีวิตได้ตามปกติ และเป็นการฟื้นฟูบูรณะพื้นที่ที่ประสบภัยให้กลับคืนสู่สภาพเดิมโดยเร็ว โดยมีหลักการปฏิบัติ ดังนี้

๗.๓.๑. การฟื้นฟูผู้ประสบภัย

หลักการปฏิบัติ	แนวทางปฏิบัติ	ผู้รับผิดชอบ
๑. การจัดทำแผนฟื้นฟูผู้ประสบภัย	<ul style="list-style-type: none"> - ประชุมหน่วยงานที่เกี่ยวข้อง เพื่อจัดทำแผนฟื้นฟูผู้ประสบภัยต่างๆ เช่น อาชีพ สุขภาพ อนามัย และจิตใจของผู้ประสบภัย 	<ul style="list-style-type: none"> - สำนักปลัด (ผู้รับผิดชอบหลัก) - กองคลัง - กองช่าง - กำนัน/ผู้ใหญ่บ้าน/ผู้นำชุมชน - ผู้นำคณะกรรมการป้องกันและบรรเทาสาธารณภัยหมู่บ้าน/ชุมชน - สาธารณสุข - พัฒนาชุมชนอำเภอ - แรงงานจังหวัด - อื่นๆ (ตามความเหมาะสม)
๒. การจัดตั้งหน่วยบรรเทาทุกข์	<ul style="list-style-type: none"> - ปฐมพยาบาลผู้บาดเจ็บและผู้ป่วย - ขนย้ายผู้ประสบภัยและทรัพย์สินไปยังที่ปลอดภัย - เลี้ยงดูผู้ประสบภัยที่ไม่สามารถช่วยตัวเองได้ในระยะแรก - รักษาความสงบเรียบร้อยและความปลอดภัยแก่บุคคลและสถานที่ 	<ul style="list-style-type: none"> - สำนักปลัด (ผู้รับผิดชอบหลัก) - กำนัน/ผู้ใหญ่บ้าน/ผู้นำชุมชน - ผู้นำคณะกรรมการป้องกันและบรรเทาสาธารณภัยหมู่บ้าน/ชุมชน - สาธารณสุข - อปพร. อาสาสมัครต่างๆ - อื่นๆ (ตามความเหมาะสม)
๓. การให้ความช่วยเหลือและฟื้นฟู	<p>(๑) ตั้งคณะกรรมการสำรวจความเสียหาย เพื่อจัดทำบัญชีรายชื่อผู้ประสบภัยและทรัพย์สินที่เสียหาย</p> <p>(๒) สงเคราะห์ผู้ประสบภัยตามบัญชีที่สำรวจ</p> <p>(๓) ดำเนินการช่วยเหลือซ่อมแซมที่พักอาศัย สิ่งสาธารณูปโภคและเส้นทางคมนาคมให้พอใช้การได้ในเบื้องต้น</p> <p>(๔) ประชาสัมพันธ์เพื่อเสริมสร้างขวัญและกำลังใจของประชาชน</p> <p>(๕) รักษาพยาบาลผู้เจ็บป่วย และจัดบริการด้านสาธารณสุขแก่ผู้ประสบภัย</p> <p>(๖) ป้องกันโรคระบาดทั้งคนและสัตว์</p>	<ul style="list-style-type: none"> - สำนักปลัด (ผู้รับผิดชอบหลัก) - กองคลัง - กองสาธารณสุข - กองช่าง - กำนัน/ผู้ใหญ่บ้าน/ผู้นำชุมชน - ผู้นำคณะกรรมการป้องกันและบรรเทาสาธารณภัยหมู่บ้าน/ชุมชน - หน่วยงานราชการที่เกี่ยวข้อง เช่น แรงงานจังหวัด พัฒนาชุมชน จังหวัด ฯลฯ
๔. การจัดตั้งหน่วยควบคุมความปลอดภัย	<ul style="list-style-type: none"> - รื้อถอนหรือทำลายสิ่งปรักหักพัง - ทำลายล้างวัตถุระเบิด - ล้างสารพิษตกค้างต่างๆ - รักษาความสงบเรียบร้อยและการจราจร 	<ul style="list-style-type: none"> - สำนักปลัด (ผู้รับผิดชอบหลัก) - เจ้าหน้าที่ตำรวจ - กำนัน/ผู้ใหญ่บ้าน/ผู้นำชุมชน - ผู้นำคณะกรรมการป้องกันและบรรเทาสาธารณภัยหมู่บ้าน/ชุมชน - อื่นๆ (ตามความเหมาะสม)

๗.๓.๒ การฟื้นฟูโครงสร้างพื้นฐานและสิ่งสาธารณประโยชน์ต่างๆ

หลักการปฏิบัติ	แนวทางปฏิบัติ	ผู้รับผิดชอบ
๑. การจัดทำแผนฟื้นฟู	- ประชุมหน่วยงานที่เกี่ยวข้องเพื่อจัดทำแผนฟื้นฟูโครงสร้างพื้นฐานและสิ่งสาธารณประโยชน์ต่างๆ	<ul style="list-style-type: none"> - สำนักปลัด (ผู้รับผิดชอบหลัก) - กองช่าง - กำนัน/ผู้ใหญ่บ้าน/ผู้นำชุมชน - ผู้นำคณะกรรมการป้องกันและบรรเทาสาธารณภัยหมู่บ้าน/ชุมชน - ทางหลวงชนบท - การไฟฟ้าส่วนภูมิภาค อำเภอ..... - การประปาส่วนภูมิภาค อำเภอ.... - อื่นๆ (ตามความเหมาะสม) -
๒. การสำรวจความเสียหายจากสาธารณภัย	สำรวจความเสียหายทุกด้านอย่างละเอียด ทั้งระบบสาธารณูปโภคและสิ่งสาธารณประโยชน์ต่างๆ	<ul style="list-style-type: none"> - สำนักปลัด (ผู้รับผิดชอบหลัก) - กองช่าง - กำนัน/ผู้ใหญ่บ้าน/ผู้นำชุมชน - ผู้นำคณะกรรมการป้องกันและบรรเทาสาธารณภัยหมู่บ้าน/ชุมชน - อื่นๆ (ตามความเหมาะสม)
๓. ฟื้นฟูบูรณะโครงสร้างพื้นฐานที่เสียหายในเบื้องต้น	<p>- ดำเนินการซ่อมแซมโครงสร้างพื้นฐานที่ได้รับความเสียหายโดยใช้งบประมาณขององค์การบริหารส่วนตำบลหัวเมืองตามหลักเกณฑ์ว่าด้วยการตั้งงบประมาณเพื่อช่วยเหลือประชาชนตามอำนาจหน้าที่ขององค์การบริหารส่วนจังหวัด เทศบาล และองค์การบริหารส่วนตำบล พ.ศ. ๒๕๔๓ และระเบียบอื่นๆ ที่เกี่ยวข้อง</p> <p>- กรณีที่เกินกว่าความสามารถขององค์การปกครองส่วนท้องถิ่นให้ขอรับการสนับสนุนจากหน่วยงานเหนือขึ้นไปตามลำดับ(คณะกรรมการให้ความช่วยเหลือผู้ประสบภัยพิบัติระดับอำเภอ(ก.ช.ภ.อ.) และคณะกรรมการให้ความช่วยเหลือผู้ประสบภัยพิบัติระดับจังหวัด (ก.ช.ภ.จ.)) หรือหน่วยงานที่รับผิดชอบโครงสร้างพื้นฐานนั้น ๆ ดำเนินการฟื้นฟูซ่อมแซม และบูรณะโครงการที่ได้รับความเสียหาย</p>	<ul style="list-style-type: none"> - สำนักปลัด (ผู้รับผิดชอบหลัก) - กองคลัง - กองช่าง - หน่วยงานราชการที่ดูแลรับผิดชอบสิ่งสาธารณประโยชน์ เช่น กรมทางหลวง กรมทางหลวงชนบท วัฒนธรรมจังหวัด - กำนัน/ผู้ใหญ่บ้าน/ผู้นำชุมชน - ผู้นำคณะกรรมการป้องกันและบรรเทาสาธารณภัยหมู่บ้าน/ชุมชน - อื่นๆ (ตามความเหมาะสม)

๗.๓.๓ การติดตามและประเมินผล

หลักการปฏิบัติ	แนวทางปฏิบัติ	ผู้รับผิดชอบ
เมื่อสถานการณ์ภัยสิ้นสุด	<ul style="list-style-type: none"> - กองอำนวยการป้องกันและบรรเทาสาธารณภัยองค์การบริหารส่วนตำบลหัวเมือง.ติดตามผลและประเมินผล - การดำเนินการป้องกันและบรรเทาสาธารณภัย - ปรับปรุงและทบทวนแผนทุกครั้งที่พบปัญหาและอุปสรรค 	<ul style="list-style-type: none"> - สำนักปลัด (ผู้รับผิดชอบหลัก) - กองช่าง - กองคลัง - กำนัน/ผู้ใหญ่บ้าน/ผู้นำชุมชน - ผู้นำคณะกรรมการป้องกันและบรรเทาสาธารณภัยหมู่บ้าน/ชุมชน - ทางหลวงชนบท - สาธารณสุข - การไฟฟ้าส่วนภูมิภาค อำเภอ..... - การประปาส่วนภูมิภาค อำเภอ.... - อื่นๆ (ตามความเหมาะสม)

บทที่ ๘ การสื่อสาร

กองอำนวยการป้องกันและบรรเทาสาธารณภัย องค์การบริหารส่วนตำบลหัวเมือง เป็นศูนย์กลางการสื่อสารในเขตพื้นที่รับผิดชอบตลอด ๒๔ ชั่วโมง เพื่อให้สามารถติดต่อประสานงาน สั่งการ รายงานการปฏิบัติและสถานการณ์ระหว่างทุกหน่วยงานที่เกี่ยวข้องได้อย่างต่อเนื่อง รวดเร็ว และเชื่อถือได้

หลักการปฏิบัติ

การสื่อสารจัดเป็นกิจกรรมที่สำคัญในการบริหารจัดการสาธารณภัย ให้สามารถประสานดำเนินไปได้อย่างมีประสิทธิภาพ และรวดเร็ว โดยมีหลักการปฏิบัติ ดังนี้

๘.๑ จัดตั้งระบบสื่อสาร ที่จำเป็นให้ใช้งานได้ตลอด ๒๔ ชั่วโมง อย่างทั่วถึงทุกพื้นที่ ประกอบด้วย

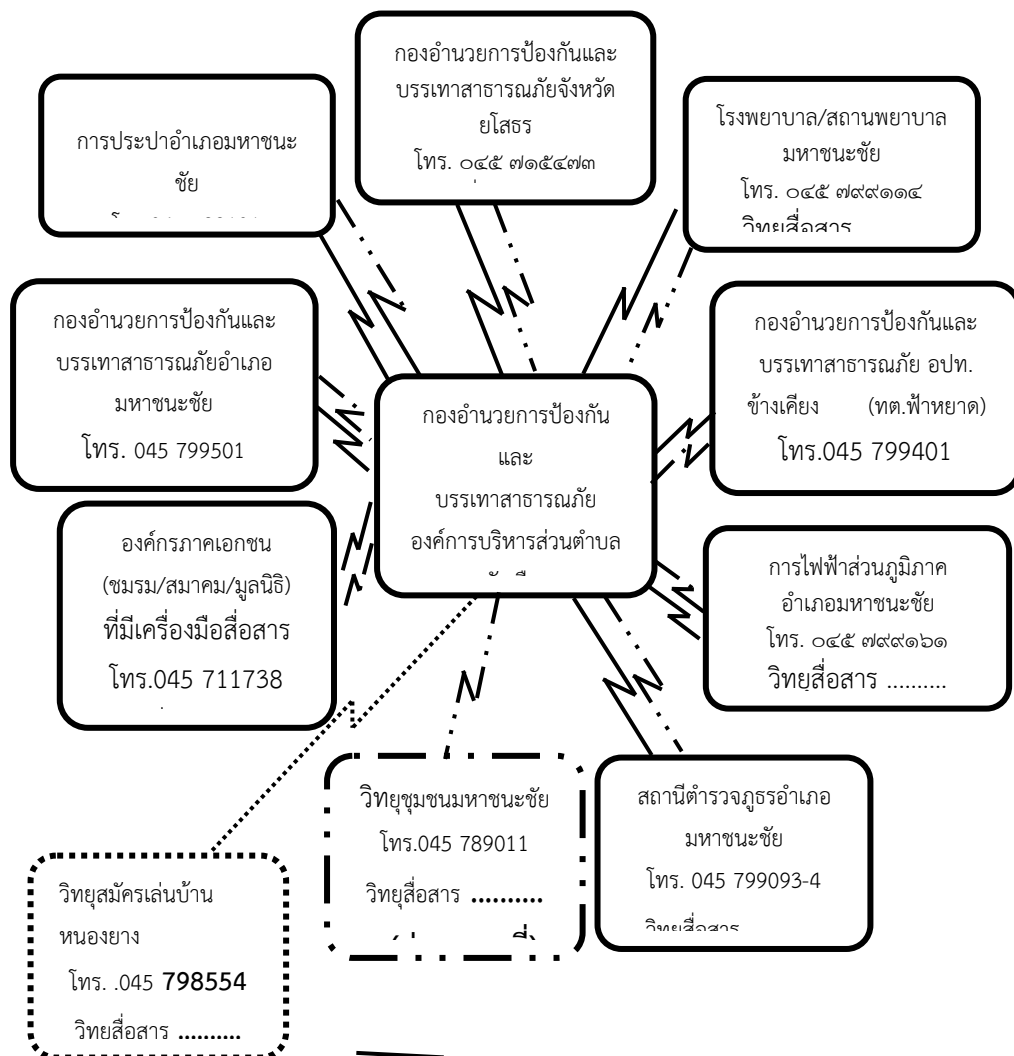
๑) ระบบสื่อสารหลัก คือ ระบบสื่อสารที่มีใช้งานโดยทั่วไปขององค์กรปกครองส่วนท้องถิ่น และหน่วยงานต่างๆ เป็นช่องทางติดต่อสื่อสารระหว่างหน่วยงานกับหน่วยงาน และระหว่างหน่วยงานกับประชาชน ซึ่งทุกหน่วยงานต้องจัดเตรียมไว้ให้พร้อมใช้ติดต่อสื่อสารได้ตลอดเวลาและเข้าถึงข้อมูลที่ จำเป็นในการบริหารจัดการสาธารณภัยอย่างทั่วถึง ได้แก่ ระบบโทรศัพท์พื้นฐาน, โทรศัพท์เคลื่อนที่, โทรสาร

๒) ระบบสื่อสารรอง คือ ระบบสื่อสารที่มีใช้โดยทั่วไป และใช้งานควบคู่กับระบบสื่อสารหลัก เป็นช่องทางเสริมในการติดต่อสื่อสาร โดยองค์กรปกครองส่วนท้องถิ่น และหน่วยงานที่เกี่ยวข้องจะต้องจัดให้มีระบบการสื่อสารรองให้สามารถติดต่อสื่อสารได้อย่างทั่วถึง ได้แก่ ระบบวิทยุกระจายเสียง, วิทยุชุมชน

๓) ระบบสื่อสารสำรอง คือ ระบบสื่อสารที่จัดเตรียมสำรองไว้ใช้ทดแทนในกรณีระบบสื่อสารหลักไม่สามารถใช้งานได้ โดยให้องค์กรปกครองส่วนท้องถิ่นร้องขอต่อจังหวัดให้สถาปนาข่ายวิทยุสำรอง ได้แก่ ระบบวิทยุสื่อสารข่ายต่างๆ ทั้งข่ายวิทยุสื่อสารราชการ (Trunk Radio) วิทยุสื่อสารข่ายวิทยุสมัครเล่น และข่ายวิทยุเอกชน

๘.๒ จัดเตรียมและจัดหาอุปกรณ์ และเครื่องมือสื่อสารให้เพียงพอและใช้งานได้ตลอด ๒๔ ชั่วโมง

๘.๓ จัดอบรมการใช้อุปกรณ์สื่อสารให้กับบุคลากรที่มีหน้าที่รับผิดชอบ



บทที่ ๙

การประสานการปฏิบัติกับองค์การสาธารณสุข

กองอำนวยการป้องกันและบรรเทาสาธารณภัยองค์การบริหารส่วนตำบลหัวเมืองเป็นศูนย์กลางในการประสานการปฏิบัติในเขตรับผิดชอบตลอด ๒๔ ชั่วโมง เพื่อให้สามารถติดต่อประสานงาน สั่งการ รายงานการปฏิบัติ และสถานการณ์ระหว่างทุกหน่วยงานที่เกี่ยวข้องได้อย่างต่อเนื่อง รวดเร็ว และเชื่อถือได้ มีแนวทางปฏิบัติ ดังนี้

๙.๑ หลักการปฏิบัติ

๙.๑.๑ ก่อนเกิดสาธารณภัย

หลักการปฏิบัติ	แนวทางปฏิบัติ	ผู้รับผิดชอบ
๑. จัดทำบัญชีรายชื่อองค์การสาธารณสุข	ตรวจสอบรายชื่อองค์การสาธารณสุขในเขตจังหวัดยโสธร	- สำนักปลัด (ผู้รับผิดชอบหลัก) - กำนัน/ผู้ใหญ่บ้าน - ผู้นำคณะกรรมการป้องกันและบรรเทา สาธารณภัยหมู่บ้าน/ชุมชน
๒. การเตรียมความพร้อมขององค์การสาธารณสุขในเขตพื้นที่องค์การบริหารส่วนตำบลหัวเมืองและพื้นที่ข้างเคียง	องค์การสาธารณสุขในเขตพื้นที่องค์การบริหารส่วนตำบลหัวเมือง และพื้นที่ข้างเคียงจัดเจ้าหน้าที่ประสานงานกับกองอำนวยการป้องกันและบรรเทาสาธารณภัยองค์การบริหารส่วนตำบลหัวเมืองตลอด ๒๔ ชั่วโมง พร้อมอุปกรณ์และกำลังคนที่สามารถปฏิบัติภารกิจได้	- ผู้อำนวยการท้องถิ่น - สำนักปลัด - องค์การสาธารณสุขในเขตพื้นที่องค์การบริหารส่วนตำบลหัวเมือง และพื้นที่ข้างเคียง

๙.๑.๒ ขณะเกิดสาธารณภัย

หลักการปฏิบัติ	แนวทางปฏิบัติ	ผู้รับผิดชอบ
๑. กรณีที่ได้รับการประสานจากกองอำนวยการป้องกันและบรรเทาสาธารณภัยองค์การบริหารส่วนตำบลหัวเมือง	องค์การสาธารณสุขจัดชุดเคลื่อนที่เร็วออกไปยังที่เกิดเหตุ และให้รายงานตัวกับผู้อำนวยการท้องถิ่นองค์การบริหารส่วนตำบลหัวเมืองเพื่อรับมอบภารกิจในการปฏิบัติภารกิจ	- ผู้อำนวยการท้องถิ่น (ผู้รับผิดชอบหลัก) - สำนักปลัด - องค์การสาธารณสุขในเขตพื้นที่องค์การบริหารส่วนตำบลหัวเมือง และพื้นที่ข้างเคียง
๒. กรณีเจ้าหน้าที่ขององค์การสาธารณสุขไปถึงพื้นที่ประสบภัยก่อน	- ให้เจ้าหน้าที่ขององค์การสาธารณสุขกันเขตพื้นที่อันตรายและกันไม่ให้ผู้ที่ไม่เกี่ยวข้องเข้าไปยังพื้นที่อันตราย - แจ้งผู้อำนวยการท้องถิ่นองค์การบริหารส่วนตำบลหัวเมือง หรือเจ้าหน้าที่ผู้รับผิดชอบโดยทันที เพื่อดำเนินการควบคุมสถานการณ์ภัยพิบัติ - แจ้งให้หน่วยงานที่เกี่ยวข้องสนับสนุนการจัดการภัยพิบัติ	- สำนักปลัด - กำนัน/ผู้ใหญ่บ้าน - ผู้นำคณะกรรมการป้องกันและบรรเทา สาธารณภัยหมู่บ้าน/ชุมชน - องค์การสาธารณสุขในเขตพื้นที่องค์การบริหารส่วนตำบลหัวเมือง และพื้นที่ข้างเคียง

๙.๑.๓ หลังเกิดสาธารณภัย

หลักการปฏิบัติ	แนวทางปฏิบัติ	ผู้รับผิดชอบ
การสงเคราะห์ช่วยเหลือผู้ประสบภัย	<ul style="list-style-type: none"> - องค์กรสาธารณกุศลประสานกับผู้อำนวยการท้องถิ่นองค์การบริหารส่วนตำบลหัวเมือง เพื่อรับทราบถึงความต้องการของผู้ประสบภัยในพื้นที่ - องค์กรสาธารณกุศลดำเนินการให้ความช่วยเหลือและแจ้งให้ผู้อำนวยการท้องถิ่นองค์การบริหารส่วนตำบลหัวเมือง ทราบ 	<ul style="list-style-type: none"> - ผู้อำนวยการท้องถิ่น (ผู้รับผิดชอบหลัก) - สำนักปลัด - องค์กรสาธารณกุศลในเขตพื้นที่องค์การบริหารส่วนตำบลหัวเมือง และพื้นที่ข้างเคียง

ภาคผนวก

ภาคผนวก ก

บัญชีรายชื่อหน่วยงานราชการ รัฐวิสาหกิจ องค์กรปกครองส่วนท้องถิ่น ภาคเอกชน และองค์กรเครือข่าย
ในเขตอำเภอมหาชนะชัย

ลำดับ ที่	ชื่อหน่วยงาน	วิทยุสื่อสาร		หมายเลขโทรศัพท์	
		นามเรียกขาน	ความถี่	โทรศัพท์	โทรสาร
๑	นายก อบต.หัวเมือง			๐๔๕ ๗๑๖๑๐๖	
๒	รองนายก อบต.หัวเมือง			๐๔๕ ๗๑๖๑๐๖	
๓	นายอำเภอ			๐๔๕ ๗๙๙๐๙๒	
๔	ปลัดอำเภอหัวหน้ากลุ่มงานบริหารงาน ปกครอง			๐๔๕-๗๙๙๐๙๘	
๕	ปลัดอำเภอหัวหน้าฝ่ายอำนวยการ			๐๔๕-๗๙๙๐๙๘	
๖	ปลัดอำเภอหัวหน้าฝ่ายทะเบียนและบัตร			๐๔๕-๗๙๙๐๙๘	
๗	ปลัดอำเภอหัวหน้าฝ่ายความมั่นคง			๐๔๕-๗๙๙๐๙๘	
๘	นายกเทศมนตรี/นายก อบต.ฟ้าหยาด ข้างเคียง			๐๔๕ ๗๙๙๑๐๓	
๙	เทศมนตรี/รองนายก อบต.ฟ้าหยาด ข้างเคียง			๐๔๕ ๗๙๙๑๐๓	
๑๐	ท้องถิ่นอำเภอ			๐๔๕ ๗๙๙๒๒๘	
๑๑	สถานีตำรวจภูธร			๐๔๕ ๗๙๙๐๙๓	
๑๒	โรงพยาบาลส่งเสริมสุขภาพตำบล			๐๔๕ ๗๙๙๑๑๔	
๑๓	สาธารณสุขอำเภอ			๐๔๕ ๗๙๙๑๑๕	
๑๔	พัฒนาชุมชนอำเภอ			๐๔๕ ๗๙๙๑๑๓	
๑๕	เกษตรอำเภอ			๐๔๕ ๗๙๙๑๐๐	
๑๖	ปศุสัตว์อำเภอ			๐๔๕ ๗๙๙๑๑๘	
๑๗	สำนักงานการไฟฟ้าภูมิภาคอำเภอ.....			๐๔๕ ๗๙๙๑๖๑	
๑๘	การประปาภูมิภาคอำเภอ.....			๐๔๕ ๗๙๙๑๐๑	
๑๙	มูลนิธิ/องค์การสาธารณกุศล				

บัญชีรายชื่อหน่วยงานราชการ รัฐวิสาหกิจ องค์กรปกครองส่วนท้องถิ่น ภาคเอกชน และองค์กรเครือข่าย
ในเขตจังหวัดยโสธร

ลำดับ ที่	ชื่อหน่วยงาน	วิทยุสื่อสาร		หมายเลขโทรศัพท์	
		นามเรียกขาน	ความถี่	โทรศัพท์	โทรสาร
๑	ผู้ว่าราชการจังหวัด			๐๔๕ - ๗๑๒๖๗๒	
๒	รองผู้ว่าราชการจังหวัด			๐๔๕ - ๗๑๒๘๔๔	
๓	สำนักงานประชาสัมพันธ์จังหวัด			๐๔๕ - ๗๑๑๐๙๓	
๔	สำนักงานเกษตรและสหกรณ์จังหวัด			๐๔๕ - ๗๑๔๓๓๒	
๕	สำนักงานประมงจังหวัด			๐๔๕ - ๕๘๖๒๑๘	
๖	สำนักงานปศุสัตว์จังหวัด			๐๔๕ - ๗๑๕๔๑๒	
๗	สำนักงานเกษตรจังหวัด			๐๔๕ - ๗๗๓๐๒๐	
๘	สำนักงานทรัพยากรธรรมชาติและสิ่งแวดล้อม จังหวัด			๐๔๕ - ๗๑๑๗๓๗	
๙	สำนักงานพัฒนาชุมชนจังหวัด			๐๔๕ - ๗๑๒๖๖๔	
๑๐	สำนักงานพาณิชย์จังหวัด			๐๔๕ - ๕๘๖๐๖๓	
๑๑	สำนักงานโยธาธิการและผังเมืองจังหวัด			๐๔๕ - ๗๑๑๗๓๘	
๑๒	สำนักงานแรงงานจังหวัด			๐๔๕ - ๗๑๑๐๘๔	
๑๓	สำนักงานจัดหางานจังหวัด			๐๔๕ - ๕๘๖๒๑๗	
๑๔	สำนักงานสวัสดิการและคุ้มครองแรงงานจังหวัด			๐๔๕ - ๗๑๑๖๕๔	
๑๕	สำนักงานสาธารณสุขจังหวัด			๐๔๕-๗๑๒๒๓๓-๔	
๑๖	โรงพยาบาลยโสธร			๐๔๕ - ๗๑๔๐๔๓	
๑๗	สำนักงานท้องถิ่นจังหวัด			๐๔๕ ๗๑๓๐๓๕	
๑๘	ตำรวจภูธรจังหวัด			๐๔๕ ๗๑๑๖๘๓	

**บัญชีรายชื่อเจ้าพนักงานป้องกันและบรรเทาสาธารณภัยที่ได้รับการแต่งตั้งของ
องค์การบริหารส่วนตำบลหัวเมือง**

ลำดับ ที่	ชื่อ - นามสกุล	ตำแหน่ง	ที่อยู่	เบอร์โทรศัพท์ ติดต่อ
๑	นายอัมพร พรราวศรี	สมาชิก อปพร.	หมู่ที่ ๑ ตำบลหัวเมือง	
๒	นายประหยัด วังสินธุ์	สมาชิก อปพร.	หมู่ที่ ๑ ตำบลหัวเมือง	
๓	นายมานพ สำโรง	สมาชิก อปพร.	หมู่ที่ ๑ ตำบลหัวเมือง	
๔	นายสุนทร บุญออก	สมาชิก อปพร.	หมู่ที่ ๑ ตำบลหัวเมือง	
๕	นางสาวอรุณ ประมูลทรัพย์	สมาชิก อปพร.	หมู่ที่ ๑ ตำบลหัวเมือง	
๖	นางสาวกาญจนา วังสินธุ์	สมาชิก อปพร.	หมู่ที่ ๑ ตำบลหัวเมือง	
๗	นางวงษ์เดือน นาสารีย์	สมาชิก อปพร.	หมู่ที่ ๑ ตำบลหัวเมือง	
๘	นายกนก บุตะพิมพ์	สมาชิก อปพร.	หมู่ที่ ๑ ตำบลหัวเมือง	
๙	นายคงฤทธิ ประมูลทรัพย์	สมาชิก อปพร.	หมู่ที่ ๑ ตำบลหัวเมือง	
๑๐	นายสมบุรณ์ จันทะภา	สมาชิก อปพร.	หมู่ที่ ๒ ตำบลหัวเมือง	
๑๑	นายทองจันทร์ ถาจันท์	สมาชิก อปพร.	หมู่ที่ ๒ ตำบลหัวเมือง	
๑๒	นายประทวน เพื่อกำ	สมาชิก อปพร.	หมู่ที่ ๒ ตำบลหัวเมือง	
๑๓	นายสัมฤทธิ์ สุขำ	สมาชิก อปพร.	หมู่ที่ ๒ ตำบลหัวเมือง	
๑๔	นายทศพร ละครวงษ์	สมาชิก อปพร.	หมู่ที่ ๒ ตำบลหัวเมือง	
๑๕	นายประสิทธิ์ หัวดอน	สมาชิก อปพร.	หมู่ที่ ๒ ตำบลหัวเมือง	
๑๖	นายสัญญาชัย ชัยชาญ	สมาชิก อปพร.	หมู่ที่ ๒ ตำบลหัวเมือง	
๑๗	นายสมบุรณ์ สีสมยา	สมาชิก อปพร.	หมู่ที่ ๓ ตำบลหัวเมือง	
๑๘	นายสมัย ห่อฟ่าน	สมาชิก อปพร.	หมู่ที่ ๓ ตำบลหัวเมือง	
๑๙	นายสมหมาย รูปสวย	สมาชิก อปพร.	หมู่ที่ ๓ ตำบลหัวเมือง	
๒๐	นายสมยศ สรสิทธิ์	สมาชิก อปพร.	หมู่ที่ ๓ ตำบลหัวเมือง	
๒๑	นายสุตใจ กมลนัด	สมาชิก อปพร.	หมู่ที่ ๓ ตำบลหัวเมือง	
๒๒	นางละไม มากสวัสดิ์	สมาชิก อปพร.	หมู่ที่ ๓ ตำบลหัวเมือง	
๒๓	นางวาสนา สีลารักษ์	สมาชิก อปพร.	หมู่ที่ ๓ ตำบลหัวเมือง	
๒๔	นางสาวบุญศิริ ฆารพวง	สมาชิก อปพร.	หมู่ที่ ๓ ตำบลหัวเมือง	
๒๕	นางสาวสุวรรณา สุคำภา	สมาชิก อปพร.	หมู่ที่ ๓ ตำบลหัวเมือง	
๒๖	นายประยูร ใจทน	สมาชิก อปพร.	หมู่ที่ ๓ ตำบลหัวเมือง	
๒๗	นายทองพูล สุคำภา	สมาชิก อปพร.	หมู่ที่ ๓ ตำบลหัวเมือง	
๒๘	นายสำเนียง เกิดศิริ	สมาชิก อปพร.	หมู่ที่ ๓ ตำบลหัวเมือง	
๒๙	นายวิเศษ วงษ์โกลมเชษฐ	สมาชิก อปพร.	หมู่ที่ ๔ ตำบลหัวเมือง	
๓๐	นายอรรฎ ยนต์พันธ์	สมาชิก อปพร.	หมู่ที่ ๔ ตำบลหัวเมือง	
๓๑	นายสมพร อินบุญญา	สมาชิก อปพร.	หมู่ที่ ๔ ตำบลหัวเมือง	
๓๒	นายบุญเยี่ยม ศรีจันทร์	สมาชิก อปพร.	หมู่ที่ ๔ ตำบลหัวเมือง	
๓๓	นายเทียนทอง อินบุญญา	สมาชิก อปพร.	หมู่ที่ ๔ ตำบลหัวเมือง	
๓๔	นายมณเฑียน ประสานศรี	สมาชิก อปพร.	หมู่ที่ ๔ ตำบลหัวเมือง	
๓๕	นายจรูญ ใจมั่น	สมาชิก อปพร.	หมู่ที่ ๔ ตำบลหัวเมือง	
๓๖	นายหนูภาค โพธิพงษ์	สมาชิก อปพร.	หมู่ที่ ๔ ตำบลหัวเมือง	

**บัญชีรายชื่อเจ้าพนักงานป้องกันและบรรเทาสาธารณภัยที่ได้รับการแต่งตั้งของ
องค์การบริหารส่วนตำบลหัวเมือง**

ลำดับ ที่	ชื่อ - นามสกุล	ตำแหน่ง	ที่อยู่	เบอร์โทรศัพท์ ติดต่อ
๓๗	นายหวิน ลอศรี	สมาชิก อปพร.	หมู่ที่ ๕ ตำบลหัวเมือง	
๓๘	นายทวี พิระภาค	สมาชิก อปพร.	หมู่ที่ ๕ ตำบลหัวเมือง	
๓๙	นายประมุข พิระภาค	สมาชิก อปพร.	หมู่ที่ ๕ ตำบลหัวเมือง	
๔๐	นายไพบุลย์ พิเคราะห์กิจ	สมาชิก อปพร.	หมู่ที่ ๕ ตำบลหัวเมือง	
๔๑	นายทองบัน บุญพา	สมาชิก อปพร.	หมู่ที่ ๕ ตำบลหัวเมือง	
๔๒	นายบุญเกื้อ ชัยทอง	สมาชิก อปพร.	หมู่ที่ ๕ ตำบลหัวเมือง	
๔๓	นายบุญยั้ง โรมพันธ์	สมาชิก อปพร.	หมู่ที่ ๕ ตำบลหัวเมือง	
๔๔	นายดาวเวียง พิระภาค	สมาชิก อปพร.	หมู่ที่ ๕ ตำบลหัวเมือง	
๔๕	นายยงยุทธ คำคลอง	สมาชิก อปพร.	หมู่ที่ ๕ ตำบลหัวเมือง	
๔๖	นายไพบูรณ์ พิระภาค	สมาชิก อปพร.	หมู่ที่ ๕ ตำบลหัวเมือง	
๔๗	นายสมยศ มีแสง	สมาชิก อปพร.	หมู่ที่ ๕ ตำบลหัวเมือง	
๔๘	นายประวิช โรมพันธ์	สมาชิก อปพร.	หมู่ที่ ๖ ตำบลหัวเมือง	
๔๙	นายอุบล สิทธิพาที	สมาชิก อปพร.	หมู่ที่ ๖ ตำบลหัวเมือง	
๕๐	นายไชยพร ศิริพยัคฆ์	สมาชิก อปพร.	หมู่ที่ ๖ ตำบลหัวเมือง	
๕๑	นายเหรียญ โปร่งจิต	สมาชิก อปพร.	หมู่ที่ ๖ ตำบลหัวเมือง	
๕๒	นายหนูจวน ลีลา	สมาชิก อปพร.	หมู่ที่ ๖ ตำบลหัวเมือง	
๕๓	นายณรงวิชัย พิสะรัก	สมาชิก อปพร.	หมู่ที่ ๖ ตำบลหัวเมือง	
๕๔	นายประดิษฐ์ นิราพาธ	สมาชิก อปพร.	หมู่ที่ ๖ ตำบลหัวเมือง	
๕๕	นายสุนทร นิยม	สมาชิก อปพร.	หมู่ที่ ๖ ตำบลหัวเมือง	
๕๖	นายอำภา สุดไชย	สมาชิก อปพร.	หมู่ที่ ๗ ตำบลหัวเมือง	
๕๗	นายเสมียน สิงห์คำ	สมาชิก อปพร.	หมู่ที่ ๗ ตำบลหัวเมือง	
๕๘	นายสุวรรณ ช่วยสุข	สมาชิก อปพร.	หมู่ที่ ๗ ตำบลหัวเมือง	
๕๙	นายสมพร ช่อนบุญ	สมาชิก อปพร.	หมู่ที่ ๗ ตำบลหัวเมือง	
๖๐	นายอำนาจ สืบชาติ	สมาชิก อปพร.	หมู่ที่ ๗ ตำบลหัวเมือง	
๖๑	นายพัฒนา ดวงเกตุ	สมาชิก อปพร.	หมู่ที่ ๗ ตำบลหัวเมือง	
๖๒	นายประกาศ สุนา	สมาชิก อปพร.	หมู่ที่ ๗ ตำบลหัวเมือง	
๖๓	นายประยูร รูปสวย	สมาชิก อปพร.	หมู่ที่ ๗ ตำบลหัวเมือง	
๖๔	นายรุ่งอรุณ ศรีระบุตร	สมาชิก อปพร.	หมู่ที่ ๗ ตำบลหัวเมือง	
๖๕	นายวิมล ช่อนกลิน	สมาชิก อปพร.	หมู่ที่ ๗ ตำบลหัวเมือง	
๖๖	นายสุวรรณ นาสารีย์	สมาชิก อปพร.	หมู่ที่ ๘ ตำบลหัวเมือง	
๖๗	นายวิสูตร บุตะพิมพ์	สมาชิก อปพร.	หมู่ที่ ๘ ตำบลหัวเมือง	
๖๘	นายประหยัด จุฑารักษ์	สมาชิก อปพร.	หมู่ที่ ๘ ตำบลหัวเมือง	
๖๙	นายสมัย พราวศรี	สมาชิก อปพร.	หมู่ที่ ๘ ตำบลหัวเมือง	
๗๐	นายประดิษฐ์ พุทธภูมิ	สมาชิก อปพร.	หมู่ที่ ๘ ตำบลหัวเมือง	
๗๑	นายคำมี สวัสดิ์วงษ์	สมาชิก อปพร.	หมู่ที่ ๘ ตำบลหัวเมือง	
๗๒	นางทองกุล ประมูลทรัพย์	สมาชิก อปพร.	หมู่ที่ ๘ ตำบลหัวเมือง	

**บัญชีรายชื่อเจ้าพนักงานป้องกันและบรรเทาสาธารณภัยที่ได้รับการแต่งตั้งของ
องค์การบริหารส่วนตำบลหัวเมือง**

ลำดับ ที่	ชื่อ - นามสกุล	ตำแหน่ง	ที่อยู่	เบอร์โทรศัพท์ ติดต่อ
๗๓	นายวานิช วารีย์	สมาชิก อปพร.	หมู่ที่ ๘ ตำบลหัวเมือง	
๗๔	นางชนิตฐา จินตานุรักษ์	สมาชิก อปพร.	หมู่ที่ ๘ ตำบลหัวเมือง	
๗๕	นางทิพย์พารณัม แสงเพชร	สมาชิก อปพร.	หมู่ที่ ๘ ตำบลหัวเมือง	
๗๖	นายศุภชัย จันทร์ไสย์	สมาชิก อปพร.	หมู่ที่ ๘ ตำบลหัวเมือง	
๗๗	นายอุบล จันดี	สมาชิก อปพร.	หมู่ที่ ๙ ตำบลหัวเมือง	
๗๘	นายไชย หงส์ชูตา	สมาชิก อปพร.	หมู่ที่ ๙ ตำบลหัวเมือง	
๗๙	นายสุพรรณ สีสทน	สมาชิก อปพร.	หมู่ที่ ๙ ตำบลหัวเมือง	
๘๐	นายพิชัย หันแจ็ด	สมาชิก อปพร.	หมู่ที่ ๙ ตำบลหัวเมือง	
๘๑	นายศรารุช คำพันธ์	สมาชิก อปพร.	หมู่ที่ ๙ ตำบลหัวเมือง	
๘๒	นายวิบูลย์ พรหมจารีย์	สมาชิก อปพร.	หมู่ที่ ๙ ตำบลหัวเมือง	
๘๓	นางวิไล นาสารีย์	สมาชิก อปพร.	หมู่ที่ ๙ ตำบลหัวเมือง	
๘๔	นางมยุรี แสงสกุล	สมาชิก อปพร.	หมู่ที่ ๙ ตำบลหัวเมือง	
๘๕	นายจำปี กิตติพันธ์	สมาชิก อปพร.	หมู่ที่ ๑๐ ตำบลหัวเมือง	
๘๖	นายบุญสี สีสุขชัย	สมาชิก อปพร.	หมู่ที่ ๑๐ ตำบลหัวเมือง	
๘๗	นายจรูญ ใจทน	สมาชิก อปพร.	หมู่ที่ ๑๐ ตำบลหัวเมือง	
๘๘	นายโฮม โห่งล่า	สมาชิก อปพร.	หมู่ที่ ๑๐ ตำบลหัวเมือง	
๘๙	นายเจตีย์ พันปาง	สมาชิก อปพร.	หมู่ที่ ๑๐ ตำบลหัวเมือง	
๙๐	นายอุทิศ สายรัตน์	สมาชิก อปพร.	หมู่ที่ ๑๐ ตำบลหัวเมือง	
๙๑	นายสมร แสงกอง	สมาชิก อปพร.	หมู่ที่ ๑๐ ตำบลหัวเมือง	
๙๒	นายสอน จูทรัพย์	สมาชิก อปพร.	หมู่ที่ ๑๐ ตำบลหัวเมือง	
๙๓	นายสุพี พิระภาค	สมาชิก อปพร.	หมู่ที่ ๑๑ ตำบลหัวเมือง	
๙๔	นายดาวเวียง พรหมพันธ์	สมาชิก อปพร.	หมู่ที่ ๑๑ ตำบลหัวเมือง	
๙๕	นายบุญมี พิระภาค	สมาชิก อปพร.	หมู่ที่ ๑๑ ตำบลหัวเมือง	
๙๖	นายวิเชียร พิระาช	สมาชิก อปพร.	หมู่ที่ ๑๑ ตำบลหัวเมือง	
๙๗	นายทองสา หกพันนา	สมาชิก อปพร.	หมู่ที่ ๑๒ ตำบลหัวเมือง	
๙๘	นายอุเทน จุลวรรณ	สมาชิก อปพร.	หมู่ที่ ๑๒ ตำบลหัวเมือง	
๙๙	นายสรรค์ จันดี	สมาชิก อปพร.	หมู่ที่ ๑๒ ตำบลหัวเมือง	
๑๐๐	นายจรูญ สังข์ชัย	สมาชิก อปพร.	หมู่ที่ ๑๒ ตำบลหัวเมือง	
๑๐๑	นายผ่อง วหาโล	สมาชิก อปพร.	หมู่ที่ ๑๒ ตำบลหัวเมือง	
๑๐๒	นายสมปอง พิระภาค	สมาชิก อปพร.	หมู่ที่ ๑๒ ตำบลหัวเมือง	
๑๐๓	นายถาวร ศรีสัง	สมาชิก อปพร.	หมู่ที่ ๑๒ ตำบลหัวเมือง	
๑๐๔	นายคำฟอง จุลวรรณ	สมาชิก อปพร.	หมู่ที่ ๑๒ ตำบลหัวเมือง	
๑๐๕	นายมานิชฐ์ มีลาภ	สมาชิก อปพร.	หมู่ที่ ๑๒ ตำบลหัวเมือง	
๑๐๖	นายละพีพร รูปสวย	สมาชิก อปพร.	หมู่ที่ ๑๓ ตำบลหัวเมือง	
๑๐๗	นางบุญ โสระมรรค	สมาชิก อปพร.	หมู่ที่ ๑๓ ตำบลหัวเมือง	

บัญชีรายชื่อเจ้าพนักงานป้องกันและบรรเทาสาธารณภัยที่ได้รับการแต่งตั้งของ
องค์การบริหารส่วนตำบลหัวเมือง

ลำดับ ที่	ชื่อ - นามสกุล	ตำแหน่ง	ที่อยู่	เบอร์โทรศัพท์ ติดต่อ
๑๐๘	นางบัวทอง รูปสวย	สมาชิก อปพร.	หมู่ที่ ๑๓ ตำบลหัวเมือง	
๑๐๙	นางสมเพียร แหวนหล่อ	สมาชิก อปพร.	หมู่ที่ ๑๓ ตำบลหัวเมือง	
๑๑๐	นายเสถียร เสริมศรี	สมาชิก อปพร.	หมู่ที่ ๑๓ ตำบลหัวเมือง	
๑๑๑	นายณรงค์เดช สาระอาสิงห์	สมาชิก อปพร.	หมู่ที่ ๑๓ ตำบลหัวเมือง	
๑๑๒	นายนิรัตน์ เต็มทรัพย์	สมาชิก อปพร.	หมู่ที่ ๑๔ ตำบลหัวเมือง	
๑๑๓	นายวินิจ หาระสิทธิ์	สมาชิก อปพร.	หมู่ที่ ๑๔ ตำบลหัวเมือง	
๑๑๔	นายสมัย เต็มทรัพย์	สมาชิก อปพร.	หมู่ที่ ๑๔ ตำบลหัวเมือง	
๑๑๕	นายกมล เต็มทรัพย์	สมาชิก อปพร.	หมู่ที่ ๑๔ ตำบลหัวเมือง	
๑๑๖	นายศรีศักดิ์ สิงห์พันธ์	สมาชิก อปพร.	หมู่ที่ ๑๔ ตำบลหัวเมือง	
๑๑๗	นายคำพันธ์ คชลัย	สมาชิก อปพร.	หมู่ที่ ๑๔ ตำบลหัวเมือง	
๑๑๘	นายสุนทร พิณฑอง	สมาชิก อปพร.	หมู่ที่ ๑๔ ตำบลหัวเมือง	

**บุคลากรหน่วยกู้ชีพ
องค์การบริหารส่วนตำบลหัวเมือง อำเภอมหาชนะชัย จังหวัดยโสธร**



นางธนิศ สายหอม ตำแหน่ง หัวหน้าสำนักปลัด ฯ
 นามเรียกขาน -
 บ้านเลขที่ ๒๑๗ หมู่ที่ ๑ ต.ฟ้าหยาด อ.มหาชนะชัย จ.ยโสธร
 วุฒิการศึกษา ปริญญาโท
 วันที่เข้ารับการอบรมกู้ชีพ -
 โทรศัพท์ : ๐๙๕-๖๐๕-๓๒๓๒



จำสิบเอกสามารถ แก้ววิจิต ตำแหน่ง เจ้าพนักงานป้องกันและบรรเทาสาธารณภัย
 นามเรียกขาน -
 บ้านเลขที่ ๑๔๘ หมู่ที่ ๕ ต.บางปลาหมอ อ.บางปลาหมอ จ.สุพรรณบุรี
 วุฒิการศึกษา ปวส.
 วันที่เข้ารับการอบรมกู้ชีพ -
 โทรศัพท์ : ๐๘๗-๗๙๓-๓๑๘๓



นาย สุรียา ทองขาว ตำแหน่ง พนักงานขับรถฉุกเฉิน/กู้ชีพ
 นามเรียกขาน -
 บ้านเลขที่ ๑๑ หมู่ที่ ๑๓ ต.หัวเมือง อ.มหาชนะชัย จ.ยโสธร
 วุฒิการศึกษา ม.๖
 วันที่เข้ารับการอบรมกู้ชีพ -
 โทรศัพท์ : ๐๖๔-๘๓๖-๘๐๖๔



นาย กำพลศักดิ์ รูปสวย ตำแหน่ง ผู้ปฏิบัติงานฉุกเฉินเบื้องต้น
 นามเรียกขาน -
 บ้านเลขที่ ๙ หมู่ที่ ๑๓ ต.หัวเมือง อ.มหาชนะชัย จ.ยโสธร
 วุฒิการศึกษา ปริญญาตรี
 วันที่เข้ารับการอบรมกู้ชีพ -
 โทรศัพท์ : ๐๙๖-๘๘๒-๘๔๓๗



นาย คำแสน ไชยปัญญา ตำแหน่ง ผู้ปฏิบัติงานฉุกเฉินเบื้องต้น
 นามเรียกขาน -
 บ้านเลขที่ ๑๗๓ หมู่ที่ ๓ ต.หัวเมือง อ.มหาชนะชัย จ.ยโสธร
 วุฒิการศึกษา ป.๔
 วันที่เข้ารับการอบรมกู้ชีพ -
 โทรศัพท์ : ๐๖๑-๖๑๔๘๑๕๘



นาย ศุภชัย จันทรไสย์ ตำแหน่ง ผู้ปฏิบัติงานฉุกเฉินเบื้องต้น
นามเรียกขาน -
บ้านเลขที่ ๑๑๔ หมู่ที่ ๘ ต.หัวเมือง อ.มหาชนะชัย จ.ยโสธร
วุฒิมการศีกษา ม.๖
วันที่เข้ารับการอบรมกู้ชีพ -
โทรศัพท์ : ๐๘-๑๐๖๒-๐๔๐๓



นาย สุวรรณ ช่วยสุข ตำแหน่ง ผู้ปฏิบัติงานฉุกเฉินเบื้องต้น
นามเรียกขาน -
บ้านเลขที่ ๑๓ หมู่ที่ ๗ ต.หัวเมือง อ.มหาชนะชัย จ.ยโสธร
วุฒิมการศีกษา ม.๖
วันที่เข้ารับการอบรมกู้ชีพ -
โทรศัพท์ : ๐๘-๙๐๐๕-๓๖๓๓



นาย สมพร อินบุญญา ตำแหน่ง ผู้ปฏิบัติงานฉุกเฉินเบื้องต้น
นามเรียกขาน -
บ้านเลขที่ ๑๒ หมู่ที่ ๔ ต.หัวเมือง อ.มหาชนะชัย จ.ยโสธร
วุฒิมการศีกษา ม.๖
วันที่เข้ารับการอบรมกู้ชีพ -
โทรศัพท์ : ๐๘-๘๓๔๕-๘๖๔๙



นาย หนูกาศ โพธิ์พงษ์ ตำแหน่ง ผู้ปฏิบัติงานฉุกเฉินเบื้องต้น
นามเรียกขาน -
บ้านเลขที่ ๗๑ หมู่ที่ ๔ ต.หัวเมือง อ.มหาชนะชัย จ.ยโสธร
วุฒิมการศีกษา ป.๖
วันที่เข้ารับการอบรมกู้ชีพ -
โทรศัพท์ : ๐๘-๘๓๔๕-๘๖๔๙



นาย อำนาจ สืบชาติ ตำแหน่ง ผู้ปฏิบัติงานฉุกเฉินเบื้องต้น
นามเรียกขาน -
บ้านเลขที่ ๗๕ หมู่ที่ ๗ ต.หัวเมือง อ.มหาชนะชัย จ.ยโสธร
วุฒิมการศีกษา ป.๖
วันที่เข้ารับการอบรมกู้ชีพ -
โทรศัพท์ : ๐๙๒-๗๓๕-๖๑๔๗



นาย ดาวเวียง พิระภาค ตำแหน่ง ผู้ปฏิบัติงานฉุกเฉินเบื้องต้น
 นามเรียกขาน -
 บ้านเลขที่ ๙๑ หมู่ที่ ๕ ต.หัวเมือง อ.มหาชนะชัย จ.ยโสธร
 วุฒิการศึกษา ป.๓
 วันที่เข้ารับการอบรมกู้ชีพ -
 โทรศัพท์ : ๐๖๔-๘๒๑-๗๑๗๘



นาย สมยศ สรสิทธิ์ ตำแหน่ง ผู้ปฏิบัติงานฉุกเฉินเบื้องต้น
 นามเรียกขาน -
 บ้านเลขที่ ๕ หมู่ที่ ๓ ต.หัวเมือง อ.มหาชนะชัย จ.ยโสธร
 วุฒิการศึกษา ม.๓
 วันที่เข้ารับการอบรมกู้ชีพ -
 โทรศัพท์ : ๐๙๙-๘๔๖-๙๙๗๒



นาย สมบูรณ์ สีสมยา ตำแหน่ง ผู้ปฏิบัติงานฉุกเฉินเบื้องต้น
 นามเรียกขาน -
 บ้านเลขที่ ๘๐ หมู่ที่ ๓ ต.หัวเมือง อ.มหาชนะชัย จ.ยโสธร
 วุฒิการศึกษา ม.๖
 วันที่เข้ารับการอบรมกู้ชีพ -
 โทรศัพท์ : ๐๙-๘๔๖๕-๔๙๘๗



นาย ธงชัย เต็มทรัพย์ ตำแหน่ง ผู้ปฏิบัติงานฉุกเฉินเบื้องต้น
 นามเรียกขาน -
 บ้านเลขที่ ๑๕ หมู่ที่ ๔ ต.หัวเมือง อ.มหาชนะชัย จ.ยโสธร
 วุฒิการศึกษา ป.๖
 วันที่เข้ารับการอบรมกู้ชีพ -
 โทรศัพท์ : ๐๘๒-๘๖๘-๖๒๓๒

ภาคผนวก ข

บัญชีสถานที่สำคัญในเขตองค์การบริหารส่วนตำบลหัวเมือง

ลำดับที่	สถานที่	ที่ตั้ง	หมายเหตุ
๑	สถานีรถไฟ	-	
๒	สถานีขนส่ง	-	
๓	สนามบิน	-	
๔	โรงงานผลิตกระแสไฟฟ้า/สถานีไฟฟ้าย่อย...	-	
๕	โรงผลิตน้ำประปา	-	
๖	ชุมสายโทรศัพท์ / เสาสัญญาณสื่อสาร	หมู่ที่ ๑๓ ตำบลหัวเมือง อำเภอมหา ชนะชัย จังหวัดยโสธร	
๗	โรงพยาบาล/สถานพยาบาล		
	-โรงพยาบาลส่งเสริมสุขภาพตำบล	หมู่ที่ ๕ ตำบลหัวเมือง อำเภอมหาชนะ	
	บ้านกุดพันเขียว	ชัย จังหวัดยโสธร	
	-โรงพยาบาลส่งเสริมสุขภาพตำบล	หมู่ที่ ๘ ตำบลหัวเมือง อำเภอมหาชนะ	
	บ้านหัวเมือง	ชัย จังหวัดยโสธร	
๘	สถานที่ราชการ		
	- องค์การบริหารส่วนตำบลหัวเมือง	หมู่ที่ ๑๓ ตำบลหัวเมือง อำเภอมหา- ชนะชัย จังหวัดยโสธร	
๙	โรงเรียน		
	- โรงเรียนบ้านคูสองชั้น	บ้านคูสองชั้น หมู่ที่ ๑๓ ตำบลหัวเมือง	
	- โรงเรียนชุมชนบ้านหัวเมือง	บ้านหัวเมือง หมู่ที่ ๘ ตำบลหัวเมือง	
	- โรงเรียนบ้านนาดีนาอุดม	บ้านนาดีนาอุดม หมู่ที่ ๑๔ ตำบลหัว เมือง	
	- โรงเรียนบ้านกุดพันเขียว	บ้านกุดพันเขียว หมู่ที่ ๕ ตำบลหัวเมือง	
	- โรงเรียนชุมชนบ้านหนองตุ	บ้านหนองตุ หมู่ที่ ๖ ตำบลหัวเมือง	
	- โรงเรียนบ้านหนองยาง	บ้านหนองยาง หมู่ที่ ๓ ตำบลหัวเมือง	
๑๐	วัด / โบสถ์ / มัสยิด		
	-วัดบ้านหัวเมือง	บ้านหัวเมือง หมู่ที่ ๙ ตำบลหัวเมือง	
	-วัดบ้านหนองตุ	บ้านหนองตุ หมู่ที่ ๖ ตำบลหัวเมือง	
	-วัดบ้านหนองบัว	บ้านหนองบัว หมู่ที่ ๒ ตำบลหัวเมือง	
	-วัดบ้านคูสองชั้น	บ้านคูสองชั้น หมู่ที่ ๔ ตำบลหัวเมือง	
	-วัดบ้านหนองยาง	บ้านหนองยาง หมู่ที่ ๑๐ ตำบลหัวเมือง	
	-วัดบ้านนาดีนาอุดม	บ้านนาดีนาอุดม หมู่ที่ ๑๔ ตำบลหัว เมือง	
	-วัดบ้านกุดพันเขียว	บ้านกุดพันเขียว หมู่ที่ ๑๑ ตำบลหัว เมือง	
	-วัดพระพุทธรบาท	บ้านหนองยาง หมู่ที่ ๓ ตำบลหัวเมือง	
	-วัดป่าหนองสิม	บ้านหัวเมือง หมู่ที่ ๘ ตำบลหัวเมือง	
๑๑	โรงงานอุตสาหกรรม	-	

๑๒	ศูนย์การค้า/ห้างสรรพสินค้า	-	
๑๓	สถานีบริการน้ำมัน	-	
๑๔	สถานีบริการก๊าซ	-	
๑๕	โรงแรม	-	
ลำดับที่	สถานที่	ที่ตั้ง	หมายเหตุ
๑๖	อาคารสูง (ตามพระราชบัญญัติควบคุมอาคาร พ.ศ.๒๕๒๒ และที่แก้ไขเพิ่มเติม)	-	
๑๗	สถานบริการ	-	
๑๘	โรงแรมหรู	-	
๑๙	สถานที่ท่องเที่ยวที่สำคัญในพื้นที่	-	

ภาคผนวก ค

พื้นที่ปลอดภัยสำหรับกรณีเกิดวาตภัยในเขตองค์การบริหารส่วนตำบลหัวเมือง

ลำดับ ที่	สถานที่ตั้ง	ขนาด (ตร. ม.)	ความสามารถ รองรับ ผู้ประสบภัย (คน)	จุดเตรียมอพยพ (ระบุสถานที่)	ผู้รับผิดชอบ (ระบุชื่อ)
๑	โรงเรียนบ้านคูสองชั้น			บ้านคูสองชั้น หมู่ที่ ๑๓	ผู้ใหญ่บ้าน หมู่ที่ ๑๓
๒	โรงเรียนชุมชนบ้านหัวเมือง			บ้านหัวเมือง หมู่ที่ ๘	ผู้ใหญ่บ้าน หมู่ที่ ๘
๓	โรงเรียนบ้านนาดีนาอุดม			บ้านนาดีนาอุดม หมู่ที่ ๑๔	ผู้ใหญ่บ้าน หมู่ที่ ๑๔
๔	โรงเรียนบ้านกุดพันเขียว			บ้านกุดพันเขียว หมู่ที่ ๕	ผู้ใหญ่บ้าน หมู่ที่ ๕
๕	โรงเรียนชุมชนบ้านหนองตุ			บ้านหนองตุ หมู่ที่ ๖	ผู้ใหญ่บ้าน หมู่ที่ ๖
๖	โรงเรียนบ้านหนองยาง			บ้านหนองยาง หมู่ที่ ๓	ผู้ใหญ่บ้าน หมู่ที่ ๓
๗	ศูนย์พัฒนาเด็กเล็ก องค์การบริหารส่วนตำบล หัวเมือง			บ้านคูสองชั้น หมู่ที่ ๑๓	สำนักปลัด อบต.หัวเมือง

หมายเหตุ: ควรแยกพื้นที่ปลอดภัยสำหรับภัยแต่ละประเภท

ภาคผนวก ค

บัญชีเครื่องจักรกล ยานพาหนะเพื่อเตรียมการอพยพประชาชน

ที่	รายการ	จำนวน (คัน)	จำนวนที่บรรทุกได้ (คน)	เจ้าของ
๑	รถยนต์ หมายเลขทะเบียน กจ ๒๖๕๕ ยโสธร	๑	๑๐	องค์การบริหารส่วนตำบลหัวเมือง
๒	รถยนต์ หมายเลขทะเบียน นข ๑๕๙๑ ยโสธร	๑	๑๐	องค์การบริหารส่วนตำบลหัวเมือง
๓	รถยนต์ หมายเลขทะเบียน กข ๘๔๒๓ ยโสธร	๑	๑๐	องค์การบริหารส่วนตำบลหัวเมือง

